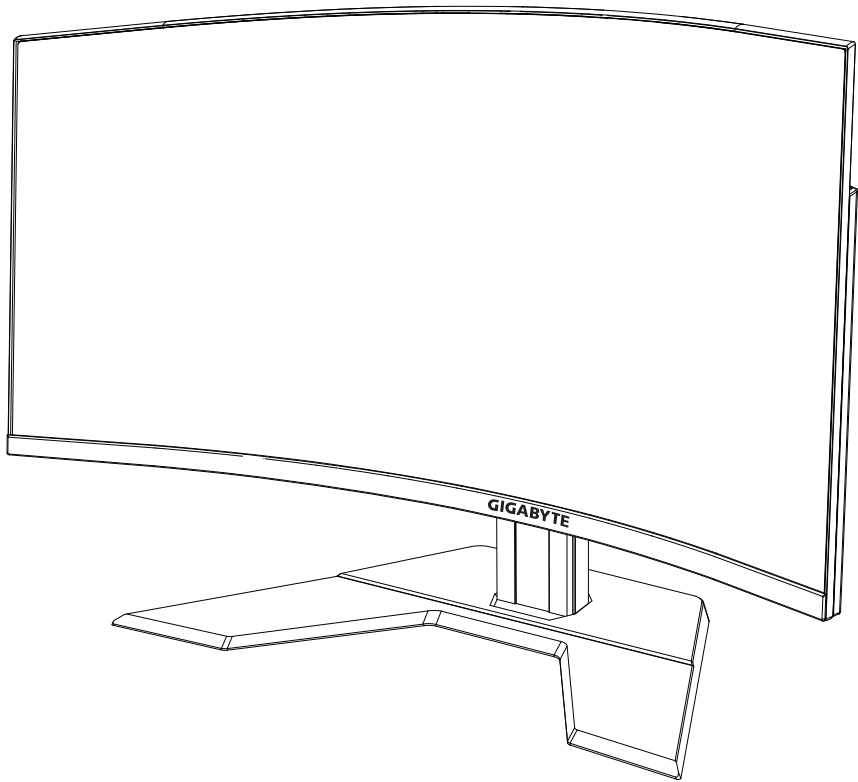


GIGABYTE™



M32QC

GAMING MONITOR

OSD SIDEKICK GUIDE

32
2560 X 1440
QHD CURVE
80cm

HDMI™
HIGH-DEFINITION MULTIMEDIA INTERFACE

版权所有

© 2020 GIGA-BYTE TECHNOLOGY CO., LTD. 保留所有权利。
本手册中提及的商标均由其各自所有者合法注册。

免责声明

本手册中的信息受版权法保护，属于 GIGABYTE 的财产。

GIGABYTE 可能会对本手册中的规格和功能进行更改，恕不另行通知。

未经 GIGABYTE 事先书面许可，不得以任何形式或任何方式翻印、复制、翻译、传播或发布本手册的任何部分。

- 为了更好地使用这款显示器，请仔细阅读《用户指南》。
- 如需了解更多信息，请访问我们的网站：
<https://www.gigabyte.com>

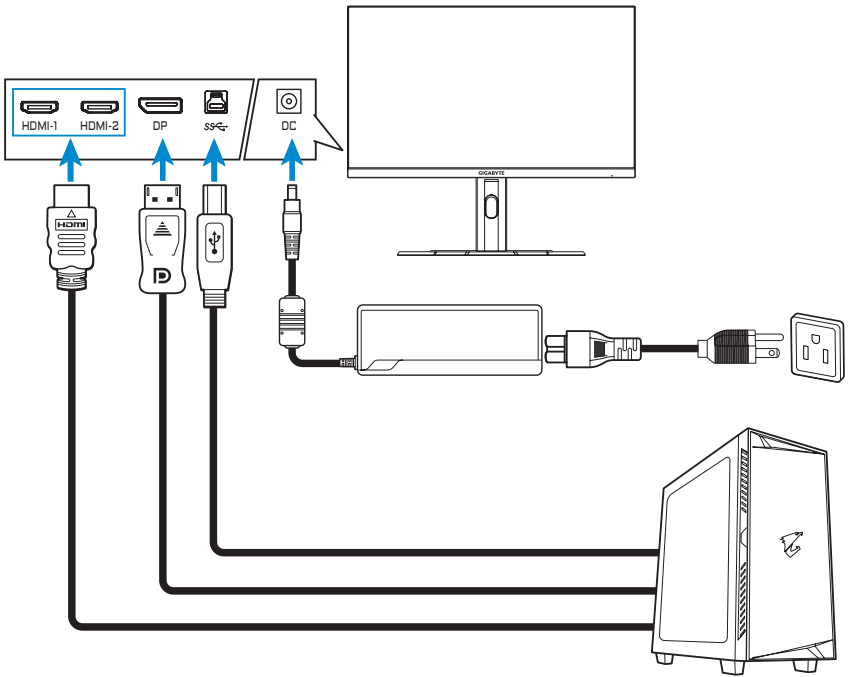
目录

软件安装	4
准备	4
安装软件.....	5
卸载软件.....	6
使用软件	7
启动软件.....	7
配置设置.....	7
显示设置.....	8
热键	17
常规设置.....	19
KVM.....	20
关于	21

软件安装

准备

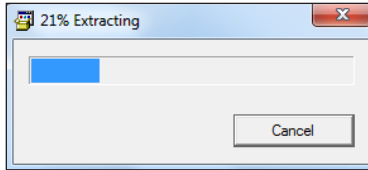
1. 将 USB (A 型公头至 B 型公头) 线的一端连接到 LCD 显示器的 USB 端口, 另一端连接到计算机的 USB 端口。
2. 进行以下任一连接:
 - 将 HDMI 线的一端连接到 LCD 显示器的 HDMI 端口, 另一端连接到计算机的 HDMI 端口。
 - 将 DisplayPort 线的一端连接到 LCD 显示器的 DP 端口, 另一端连接到计算机的 DP 端口。
3. 将电源适配器插入显示器的 DC 端口。然后, 将计算机和 LCD 显示器的电源线插入电源插座。
4. 启动计算机和 LCD 显示器。



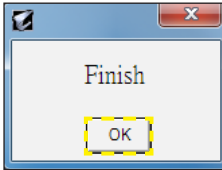
安装软件

重要！ 如果已在计算机上安装旧版软件，要先删除之前安装的软件，以便继续执行以下安装过程。要卸载软件，请参阅“卸载软件”部分。


1. 打开 Web 浏览器，然后在地址栏中输入
<https://www.gigabyte.com/Monitor/All-Series>。
2. 单击您的游戏显示器名称，然后将软件下载到计算机上。
3. 双击 **UpdPack.exe**。会出现解压向导。

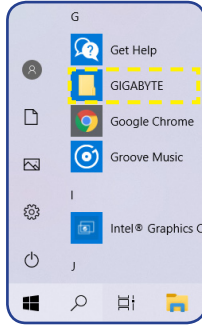


4. 等待安装完成，然后在出现提示时单击“确定”。

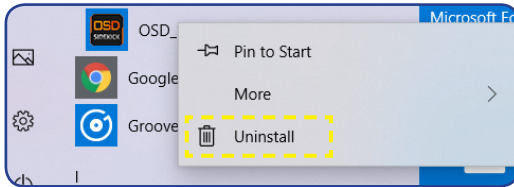


卸载软件

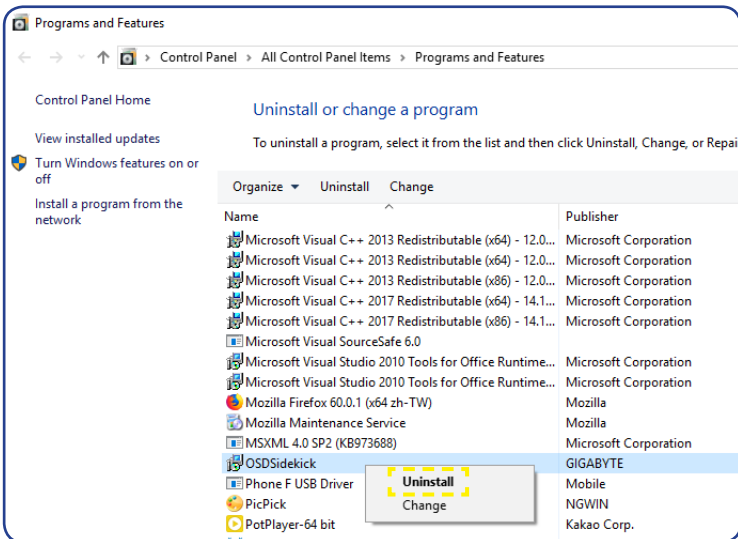
1. 在 Windows 桌面上，单击 ，然后选择 **GIGABYTE**。



2. 右键单击 **OSD_Sidekick**。然后选择**卸载**。



3. 屏幕上将显示“程序和功能”页面。从列表中选择 **OSDSidekick**。
4. 右键单击 **OSDSidekick** 并选择“卸载”。然后，按照屏幕上的说明卸载软件。




使用软件


启动软件

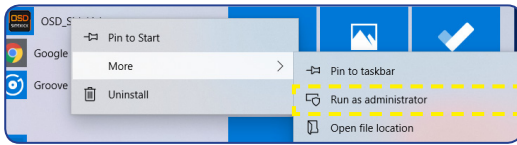
重要！ 启动软件之前，请确保已按照第 4 页“准备”中的步骤 1 说明通过 USB 线将计算机连接至 LCD 显示器。

驱动程序安装完毕后，OSD Sidekick 软件快捷方式图标会出现在桌面上。



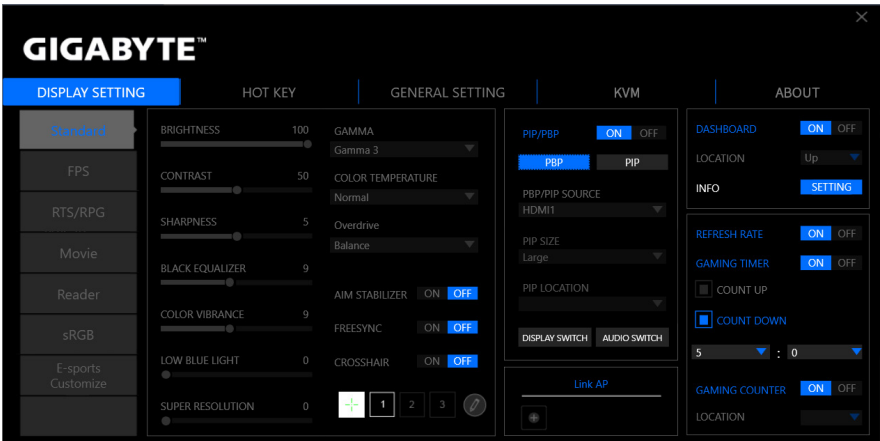
双击  图标启动软件。

注：首次打开 OSD Sidekick 软件时，需要以管理员身份运行。为此，请在  > **GIGABYTE** 文件夹中右键单击 **OSD_Sidekick**，并选择“更多 > 以管理员身份运行”。然后启动软件。



配置设置

使用 OSD Sidekick 软件，可以配置显示器的高级设置。

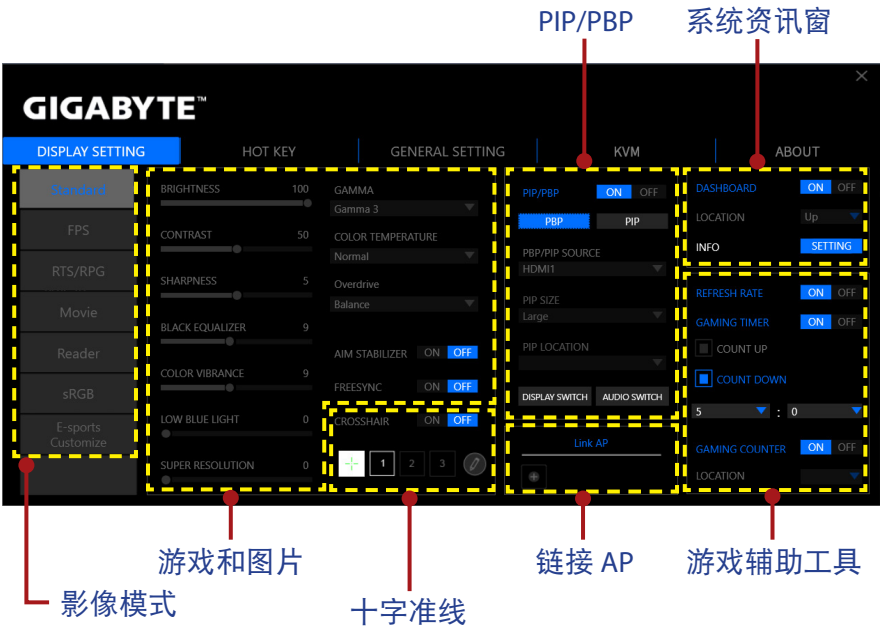


注:

- 大部分配置选项与使用显示器上的**控制**按钮即可直接访问的 OSD 菜单和快捷菜单相似。更多信息，请参阅显示器用户指南。
- 要进行调整，通常可以执行以下操作之一：
 - ⇒ 拖动滑块调整设置。
 - ⇒ 单击**开/关**按钮启用或禁用功能。
 - ⇒ 单击**▼**图标选择可用选项。
- 所有更改将直接应用于显示器。


显示设置

配置游戏、图像、多画面、系统资讯窗和游戏辅助相关的设置。

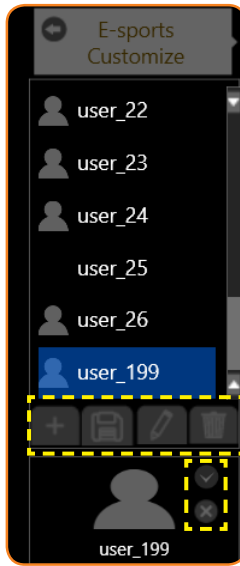


配置影像模式配置文件

默认提供 6 个预设**影像模式**配置文件。这些配置文件无法删除。

注: 将光标悬停在预设**影像模式**名称上，然后单击  将预设**影像模式**配置文件重置为其默认设置。

但仍可以执行以下操作：

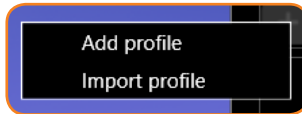


⇒ 单击 **E-sports 自定义** > **+** 添加额外的配置文件或导入其他配置文件。

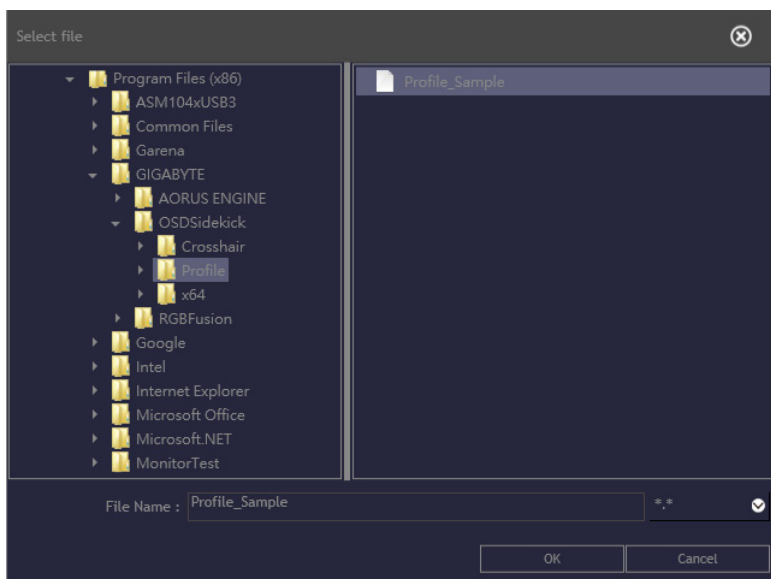
√ 要添加**额外的配置文件**，请选择**添加配置文件**。

注：请务必先配置必要的**游戏和图片**设置，然后再创建新的配置文
置。


√ 要从**指定的文件夹**导入其他配置文件，请选择**导入配置文件**。



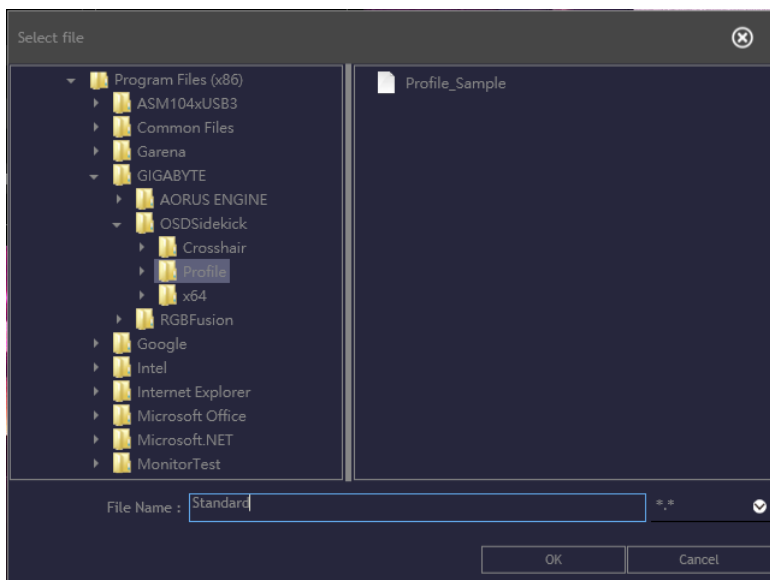
浏览位置并选择要导入的配置文件。然后单击**确定**导入文件。




注：默认的**配置文件**文件夹位于 OSDsidekick 安装路径中。

⇒ 单击  将配置文件导出到指定的文件夹。


浏览位置并输入文件名。然后单击**确定**导出文件。

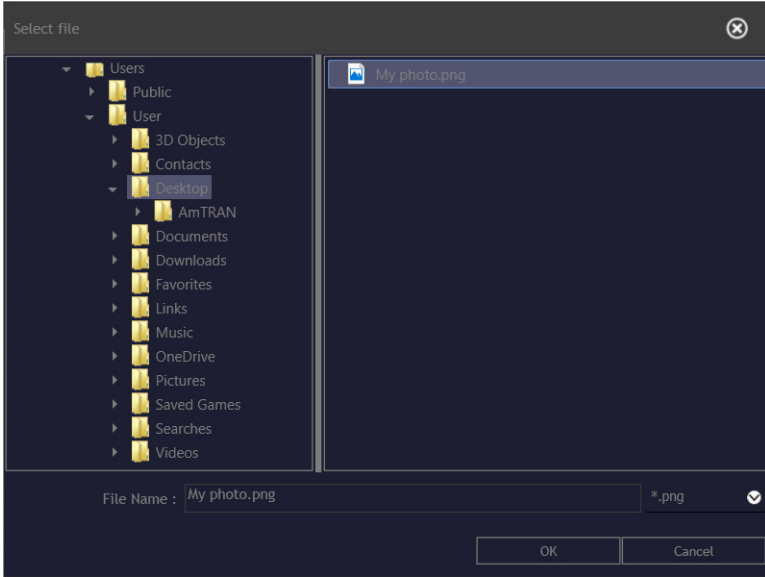


注：默认的**配置文件**文件夹位于 OSDsidekick 安装路径中。

⇒ 单击  并执行以下任一操作以自定义配置文件：

- 重命名配置文件。

- 单击  修改配置文件图片。浏览图片，然后单击**确定**上传。



- 单击  确认修改。

- 单击  拒绝修改。

⇒ 单击  删除自定义配置文件。

⇒ 单击  关闭 **E-sports 自定义** 菜单。

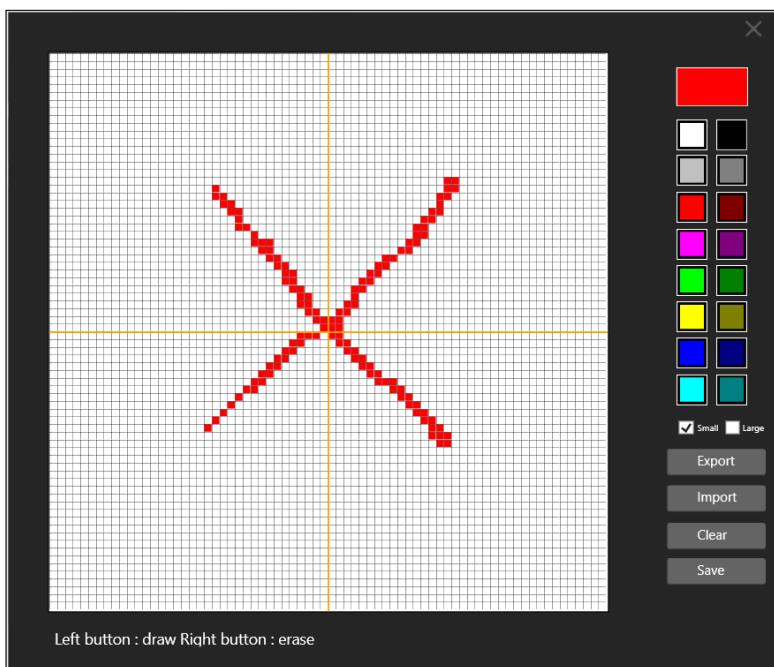
注：用户定义的影像模式会应用于显示器自定义 3。

自定义十字准线光标

将**十字准线**设置为**开**可激活此功能。然后，选择其中一个矩形网格（下图中标记），然后单击 。

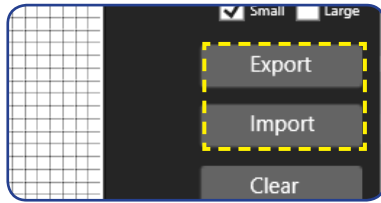


选择所需颜色和线条粗细。然后绘制一个新的十字准线光标。

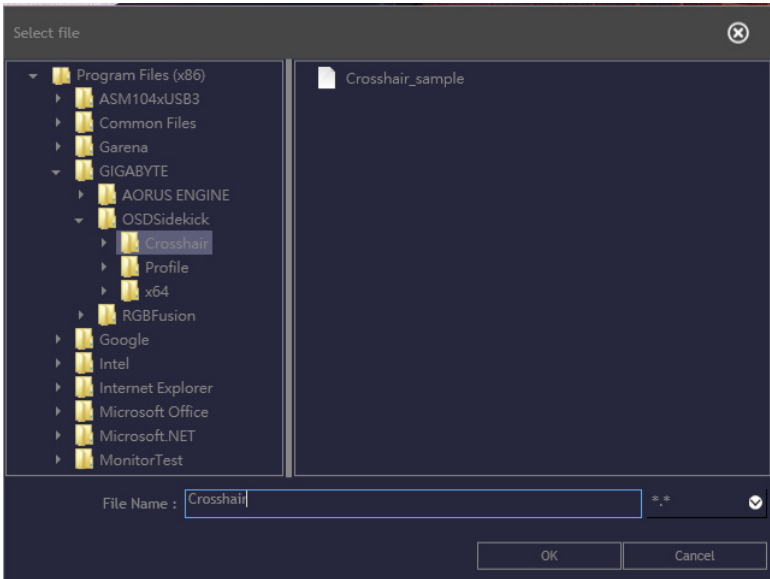


完成后，单击**保存**。新的十字准线光标将出现在屏幕上。

导出/导入十字准线光标



⇒ 单击**导出**将十字准线文件导出到指定的文件夹。浏览位置并输入文件名。然后单击**确定**导出文件。



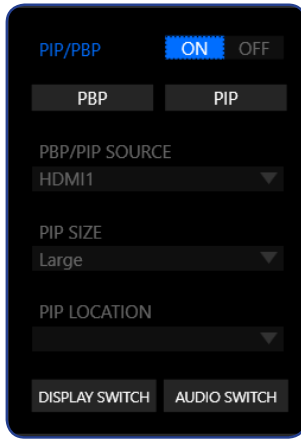
注：默认的**十字准线**文件夹位于 OSDsidekick 安装路径中。

⇒ 单击**导入**将从指定文件夹导入十字准线文件。浏览位置并选择要导入的十字准线文件。然后单击**确定**导入文件。

注：默认的**十字准线**文件夹位于 OSDsidekick 安装路径中。

自定义 PIP/PBP 设置

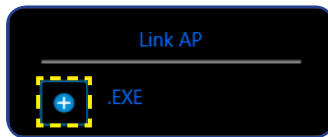
将**画中画 (PIP)/画旁画 (PBP)** 设置设为**开**可激活此功能。选择以下任何一项以配置 **PIP/PBP** 设置：



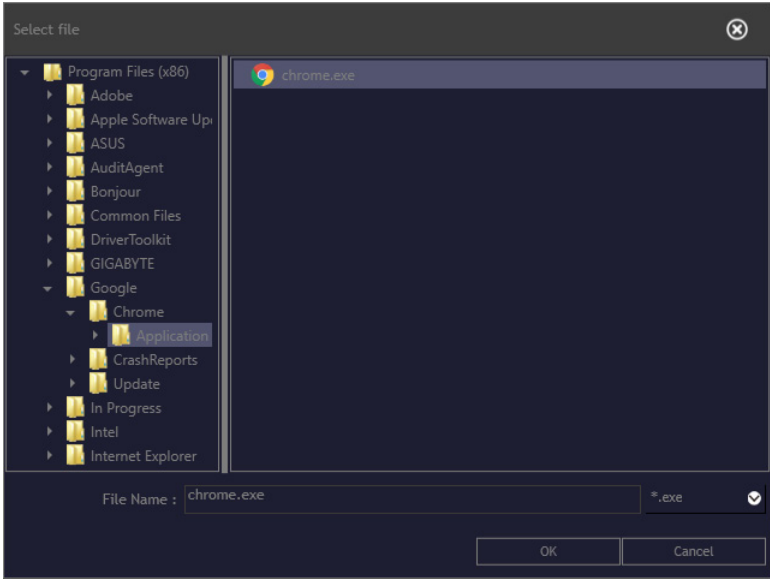
- ⇒ 单击 **PBP** 可并排显示来自两个信号源的屏幕图像。
- ⇒ 单击 **PIP** 可全屏显示来自主信号源的屏幕图像，在子窗口中显示来自第二个信号源的屏幕图像。
- ⇒ 在 **PBP/PIP 信号源** 中，单击 ▼ 图标选择主信号源。
- ⇒ 如果选择 **PIP** 布局，请在 **PIP 尺寸** 中单击 ▼ 单击图标，将子窗口大小设置为**大**、**中**或**小**。
- ⇒ 如果选择 **PIP** 布局，请在 **PIP 位置** 中单击 ▼ 图标，将子窗口位置设置为**左上**、**右上**、**左下**或**右下**。
- ⇒ 无论选择哪种屏幕布局，单击**显示切换**都可以切换主信号源和子信号源。
- ⇒ 无论选择哪种屏幕布局，单击**音频切换**都可切换音频源。

将应用程序链接到配置文件

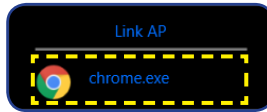
单击 **+** 可将配置文件链接到应用程序。



然后选择要链接的应用程序 (*.exe)，并单击**确定**。

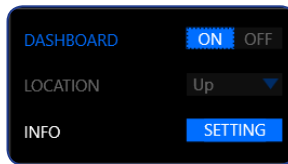


打开该应用程序时，显示设置将自动更改为链接的配置文件。



自定义系统资讯窗信息

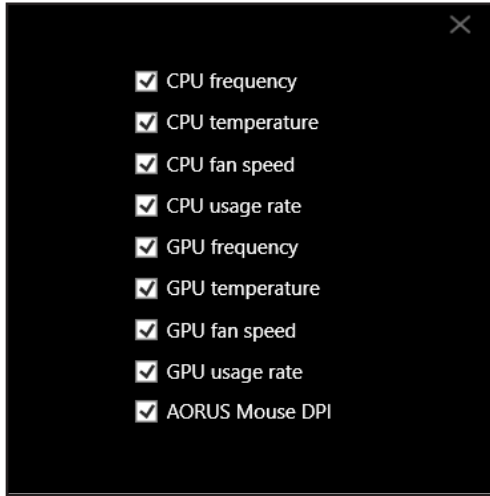
将**系统资讯窗**设置设为**开**可激活该功能。然后配置以下设置：



⇒ 在**位置**中，单击 ▼ 图标将屏幕上选项的位置设置为**向上**或**向下**。

注：系统资讯窗位于屏幕右侧还是左侧取决于**游戏辅助**位置设置。例如，如果**游戏辅助**项位于屏幕的左侧，则**系统资讯窗**项便位于屏幕的右侧，反之亦然。

⇒ 单击**设置**并检查要在屏幕上显示的所需选项。



注：取消选中该选项可将其在屏幕上隐藏。

自定义游戏辅助设置

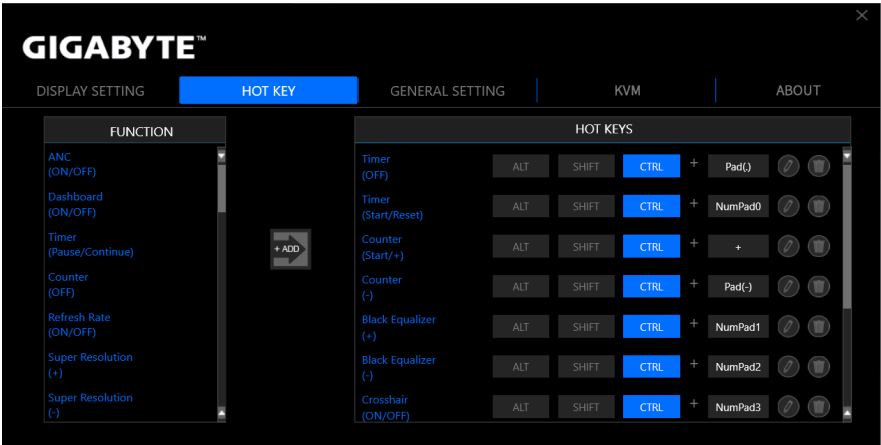
配置以下**游戏辅助设置**：



- ⇒ 将**刷新率**设置设为**开**可显示刷新率。
- ⇒ 将**游戏定时器**设置设为**开**可显示游戏定时器。
 - 选择定时器采用**加计数**或**减计数**方式。
 - 单击 ▼ 图标设置倒计时时间。
- ⇒ 将**游戏计时器**设置设为**开**可显示游戏计时器。
- ⇒ 在**位置**中，单击 ▼ 图标可将屏幕上的游戏计时器位置设为**左上**、**左中**、**左下**、**右上**、**右中**或**右下**。

热键

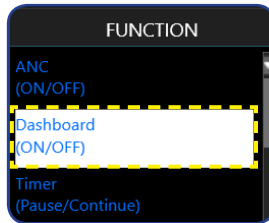
管理键盘快捷方式，以访问常用特定功能。





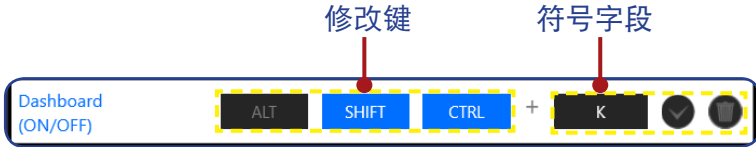
注：默认情况下，分配的热键会显示在热键面板上。

分配热键

1. 在功能面板上向下滚动，选择要为其分配热键的功能。





2. 单击  将该功能添加到**热键**面板。
3. 要将热键分配给该功能，请执行以下操作：
 - a) 单击一个或多个修改键：**ALT**、**SHIFT** 和/或 **CTRL**。
 - b) 单击符号字段并输入任何所需符号。
 - c) 单击  保存设置。

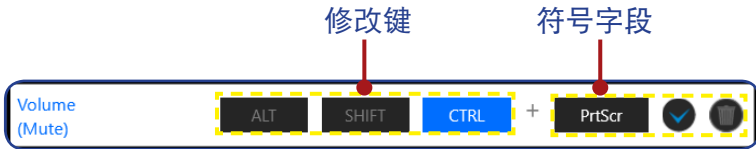


注：功能热键由一个或多个修改键（Alt、Shift、Ctrl）以及一个符号组成。

编辑热键

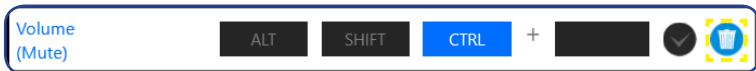
要编辑热键，请执行以下操作：

1. 在**热键**面板上选择相应功能，然后单击 。
2. 要分配新的热键，请执行以下操作：
 - a) 单击一个或多个修改键：**ALT**、**SHIFT** 和/或 **CTRL**。
 - b) 单击符号字段并输入任何所需符号。
 - c) 单击  保存设置。



删除热键

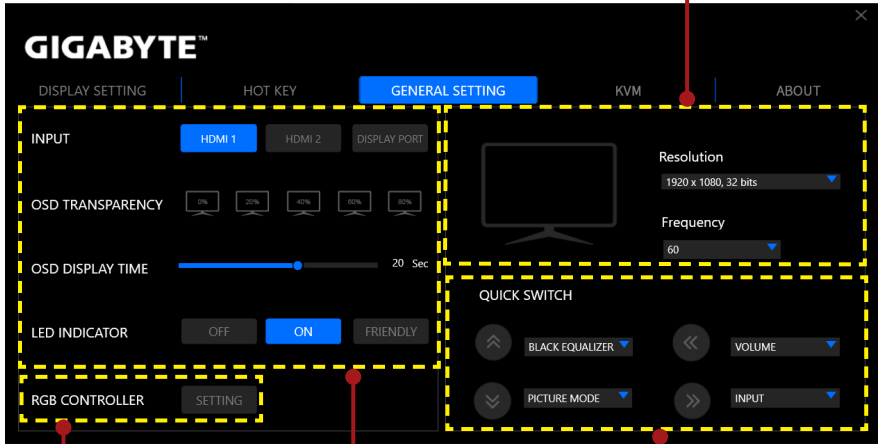
在**热键**面板上，选择要删除的热键，然后单击 。



常规设置

配置显示屏、系统和热键（用于**控制按钮**）的相关设置。

屏幕分辨率和频率



RGB 控制器

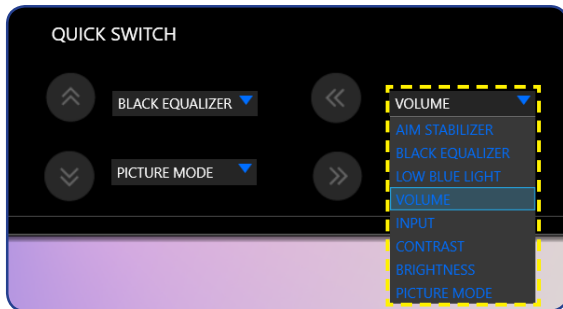
显示和系统

控制按钮的热键

更改“控制”按钮的热键

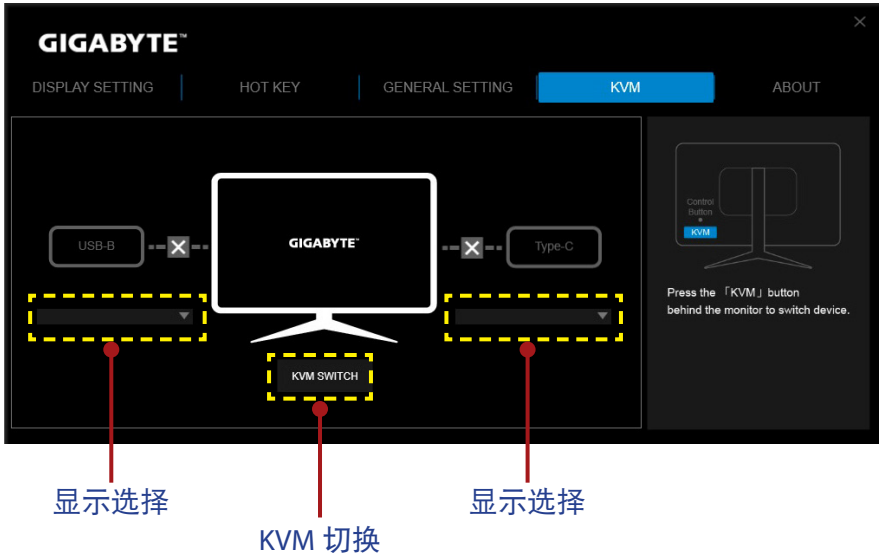
在快速切换面板上，可更改**控制按钮**的预设热键功能。

选择按钮位置 (◀/▶/⏪/⏩)，并单击 ▼ 图标。然后选择所需选项。



KVM

配置 KVM 相关设置。



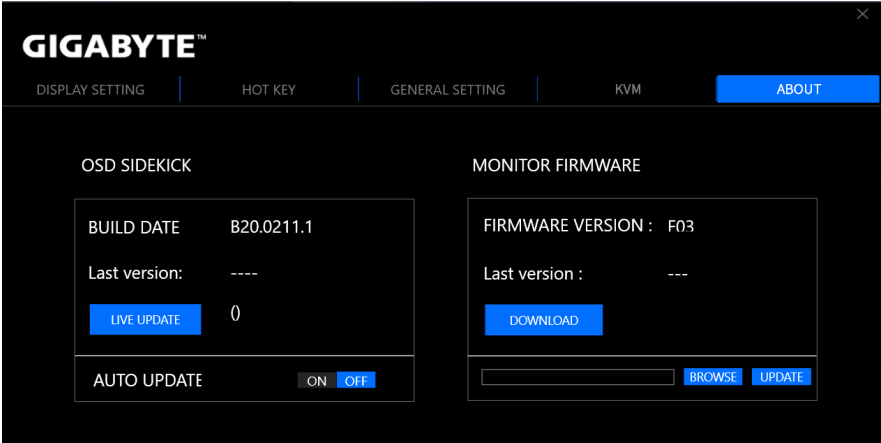
KVM 切换： 切换在 KVM Wizard（KVM 向导）设置中分配给 USB-B 或 C 型连接的输入源。

显示选择： 将输入源设置为与 USB B 型和 USB C 型连接绑定。

关于

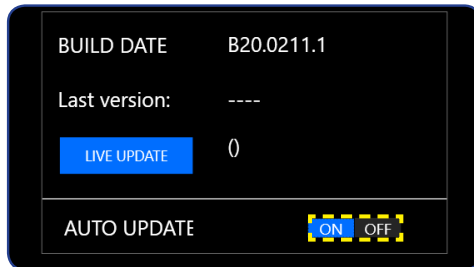
查看当前固件和软件版本，并提供更新最新版本的选项。

重要！在固件更新过程中，请勿关闭显示器。任何中断都可能导致设备故障。



自动更新软件

单击**实时更新**可检查软件更新，并在有新版本可用时自动更新软件。



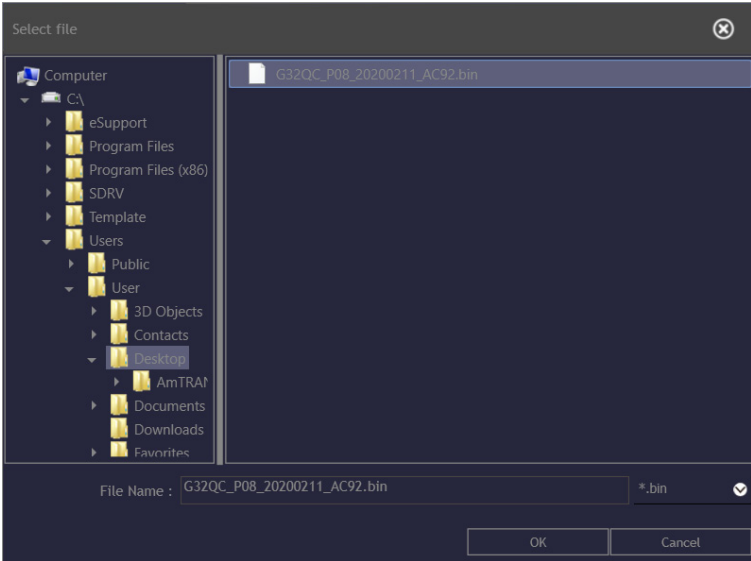
将**自动更新**设置设为**开**后，每次打开应用程序时，系统都会检查软件更新，并会在有新更新可用时显示一条消息。

注：自动检查和更新软件需要 Internet 连接。

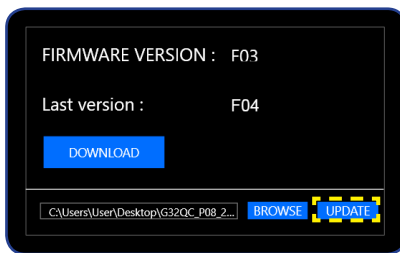
手动更新固件

注：手动更新固件不需要 Internet 连接。

1. 单击**下载**。然后从 GIGABYTE 网站下载最新固件，并将文件保存在计算机上。
2. 单击**浏览**。然后选择固件文件 (*.bin)，并单击**确定**。



3. 固件文件显示在该字段上。单击**更新**可将固件更新到最新版本。



4. 等待更新过程完成。更新过程完成后，屏幕上将显示“成功”消息。然后单击**确定**关闭消息窗口。

