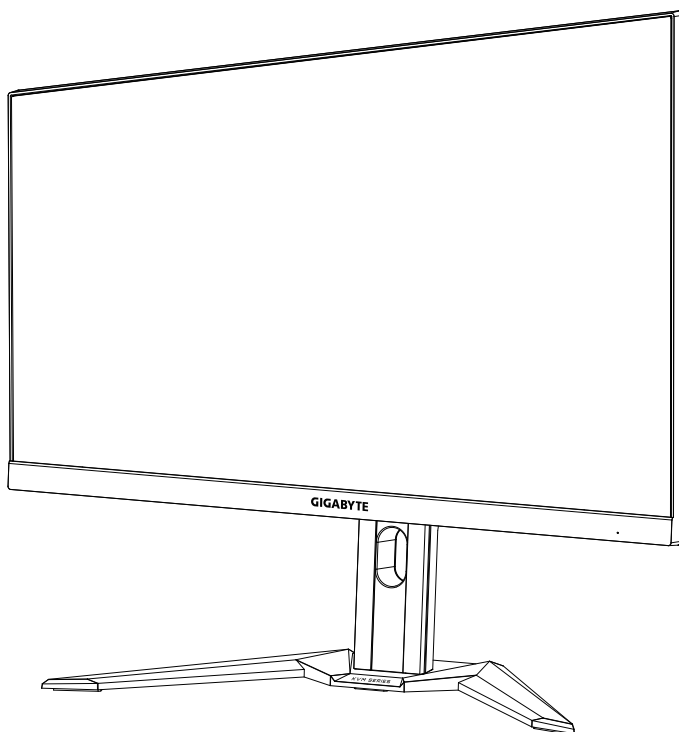


GIGABYTE™



M27FH

ИГРОВОЙ МОНИТОР

Руководство пользователя



FHD MONITOR
68.4 cm

HDMI™
HIGH-DEFINITION MULTIMEDIA INTERFACE

Авторское право

© 2021 GIGA-BYTE TECHNOLOGY CO., LTD. Все права защищены.

Товарные знаки, упомянутые в настоящем руководстве, официально зарегистрированы соответствующими правообладателями.

Юридическая информация

Сведения, представленные в настоящем руководстве, защищены законами об авторском праве и являются собственностью компании GIGABYTE.

Компания GIGABYTE вправе вносить изменения в технические характеристики и свойства, указанные в настоящем руководстве, без предварительного уведомления.

Запрещается воспроизводить, копировать, переводить, передавать или публиковать в любой форме и любыми средствами сведения, содержащиеся в настоящем руководстве, без предварительного письменного разрешения компании GIGABYTE.

- Внимательно ознакомьтесь с информацией по эксплуатации этого монитора, содержащейся в Руководстве пользователя.
- Подробная информация о продукте размещена на официальном сайте компании GIGABYTE по адресу: <https://www.gigabyte.ru> и <https://www.gigabyte.com>.



Термины HDMI и HDMI High-Definition Multimedia Interface, а также логотип HDMI являются товарными знаками или зарегистрированными товарными знаками компании HDMI Licensing Administrator, Inc. в США и других странах.

СВЕДЕНИЯ ПО БЕЗОПАСНОСТИ

Инструкция по технике безопасности

До начала эксплуатации монитора внимательно изучите настоящую Инструкцию по технике безопасности.

- Используйте только те принадлежности, которые поставляются в комплекте с монитором, или рекомендованы производителем.
- Храните пластиковый упаковочный пакет для устройства в месте, недоступном для детей.
- Перед тем, как подключать монитор к электрической розетке, убедитесь, что напряжение сети питания в Вашем регионе соответствует характеристикам напряжения питания монитора.
- Вилку кабеля питания следует подключать к правильно смонтированной и заземленной электрической розетке.
- Не трогайте вилку мокрыми руками, так как это может привести к поражению электрическим током.
- Размещайте монитор на устойчивой поверхности в хорошо проветриваемом месте.
- Не устанавливайте монитор возле источников тепла, например электрообогревателей или в зоне воздействия прямых солнечных лучей.
- Отверстия и прорези в корпусе монитора служат для вентиляции. Не закрывайте вентиляционные отверстия другими предметами.
- Не размещайте рядом с монитором емкости с водой, напитками или иными жидкостями. Невыполнение этого требования может вызвать поражение электрическим током или поломку монитора.
- Не забывайте отключать монитор от электрической розетки перед выполнением очистки.
- Поскольку поверхность экрана легко поцарапать, не прикасайтесь к ней твердыми или острыми предметами.
- Для протирки экрана рекомендуется использовать мягкую безворсовую салфетку вместо обычной ткани. При необходимости для протирки монитора можно использовать специальную жидкость. При этом запрещается распылять жидкость непосредственно на поверхность экрана.
- Отключайте кабель питания, если монитор не планируется использовать в течение длительного времени.
- Запрещается самостоятельно разбирать или ремонтировать монитор.

Меры предосторожности

Падение устройства может привести к получению серьезной травмы или фатальным последствиям. Во избежание травм устройство необходимо надежно установить на основании или закрепить на стене в соответствии с инструкциями по установке.

Многих травм, особенно у детей, можно избежать, приняв простые меры предосторожности, такие как:

- **ОБЯЗАТЕЛЬНО** фиксируйте монитор на стойке с основанием из комплекта поставки или задействуйте иные методы монтажа, рекомендованные изготовителем изделия.
- **ОБЯЗАТЕЛЬНО** используйте только ту мебель, которая может служить надежной опорой для устройства.
- **ПОСТОЯННО** следите за тем, чтобы устройство не выступало за края мебели, на которой оно стоит.
- **ОБЯЗАТЕЛЬНО** предупреждайте детей о том, что опасно взбираться на мебель, чтобы достать до устройства или его пульта управления.
- **ОБЯЗАТЕЛЬНО** прокладывайте провода и кабели, подключаемые к устройству, и связывайте их в жгуты так, чтобы они не мешали ходить и не спутывались.
- **ЗАПРЕЩАЕТСЯ** устанавливать устройство на неустойчивой поверхности.
- **ЗАПРЕЩАЕТСЯ** устанавливать монитор на высокую мебель (например, на книжные или посудные шкафы), не прикрепив мебель и устройство к подходящей опоре.
- **ЗАПРЕЩАЕТСЯ** устанавливать устройство на скатерть и другие предметы, расположенные между устройством и мебелью, которая служит опорой.
- **ЗАПРЕЩАЕТСЯ** ставить на устройство или мебель, на котором оно установлено, любые предметы, которые могли бы вызвать интерес у детей.
- Если установленное устройство требуется зафиксировать и переместить, необходимо соблюдать вышеуказанные меры предосторожности.
- Во избежание травм или повреждения устройства в результате опрокидывания из-за землетрясения или иных воздействий убедитесь, что монитор установлен в безопасном месте, и примите меры предосторожности для предотвращения падения.

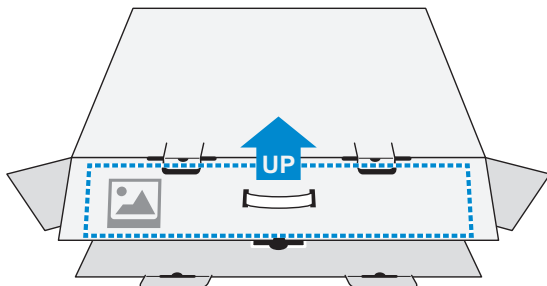
СОДЕРЖАНИЕ

СВЕДЕНИЯ ПО БЕЗОПАСНОСТИ	3
Инструкция по технике безопасности	3
Меры предосторожности.	4
ВВЕДЕНИЕ	6
Извлечение из упаковки	6
Комплект поставки	8
Общие сведения об устройстве.	9
ПОДГОТОВКА К РАБОТЕ	11
Установка основания.	11
Регулировка угла обзора	13
Установка кронштейна для настенного монтажа (дополнительно).	14
Подключение силовых и интерфейсных кабелей	15
ЭКСПЛУАТАЦИЯ УСТРОЙСТВА	16
Включение и выключение питания	16
Рекомендации по эксплуатации монитора	17
Выбор источника входного сигнала	17
ОПЕРАЦИИ	18
Контекстное меню	18
Настройка параметров устройства	27
ПРИЛОЖЕНИЯ	37
Технические характеристики	37
Список поддерживаемых режимов синхронизации	38
Поиск и устранение неисправностей	39
Уход за устройством	40
Зарядка USB-устройств (примечание)	40
Гарантийные обязательства GIGABYTE	40
Информация о соответствии нормативным требованиям	42

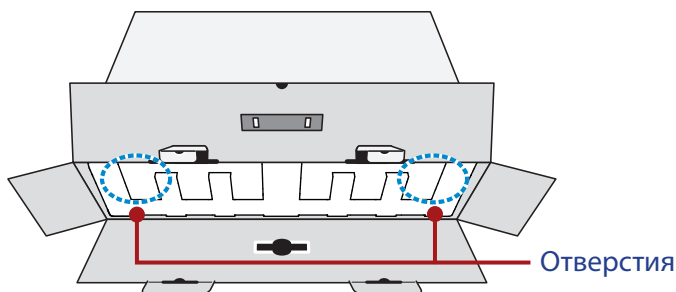
ВВЕДЕНИЕ

Извлечение из упаковки

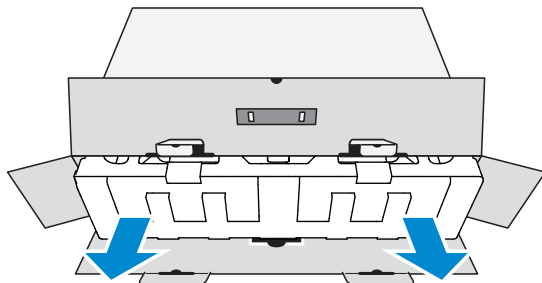
1. Откройте верхнюю крышку упаковочной коробки. Найдите этикетку для извлечения из упаковки на внутренней крышке.
2. Осторожно положите коробку на устойчивую поверхность, правильно определив ее ориентацию.



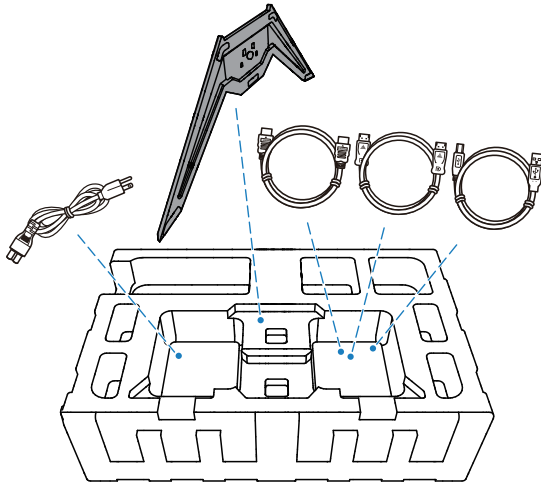
3. Откройте внутреннюю крышку.



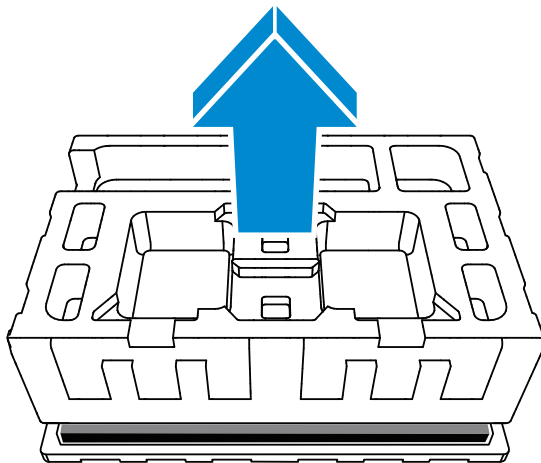
4. Возьмитесь за пенополистироловый блок (через отверстия) и извлеките его из коробки.



5. Снимите прозрачную пленку, под которой находится пенополистироловый блок. Затем извлеките компоненты, расположенные на верхнем слое пенополистирола.

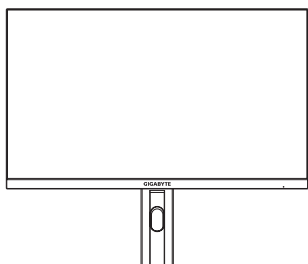


6. Достаньте верхний слой пенополистирола. Затем можно вынуть монитор из нижнего слоя пенополистирола.

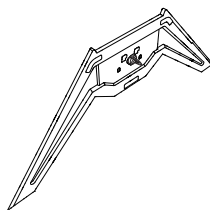


Комплект поставки

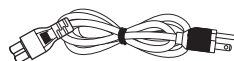
В упаковочной коробке находятся перечисленные ниже компоненты. При отсутствии любого из них обратитесь к местному торговому представителю.



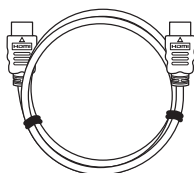
Монитор



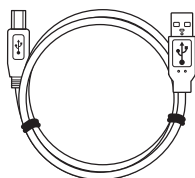
Основание монитора



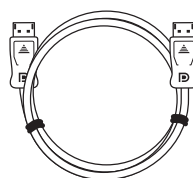
Кабель питания



Кабель HDMI



Кабель USB



Кабель DP

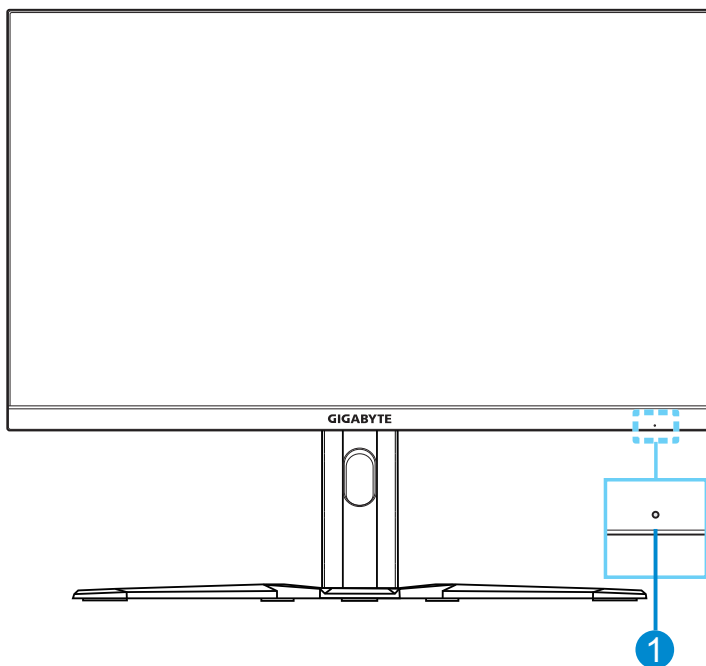


Краткое руководство Гарантийный талон

Примечание. Рекомендуется сохранить упаковочную коробку и упаковочные материалы для транспортировки монитора в будущем.

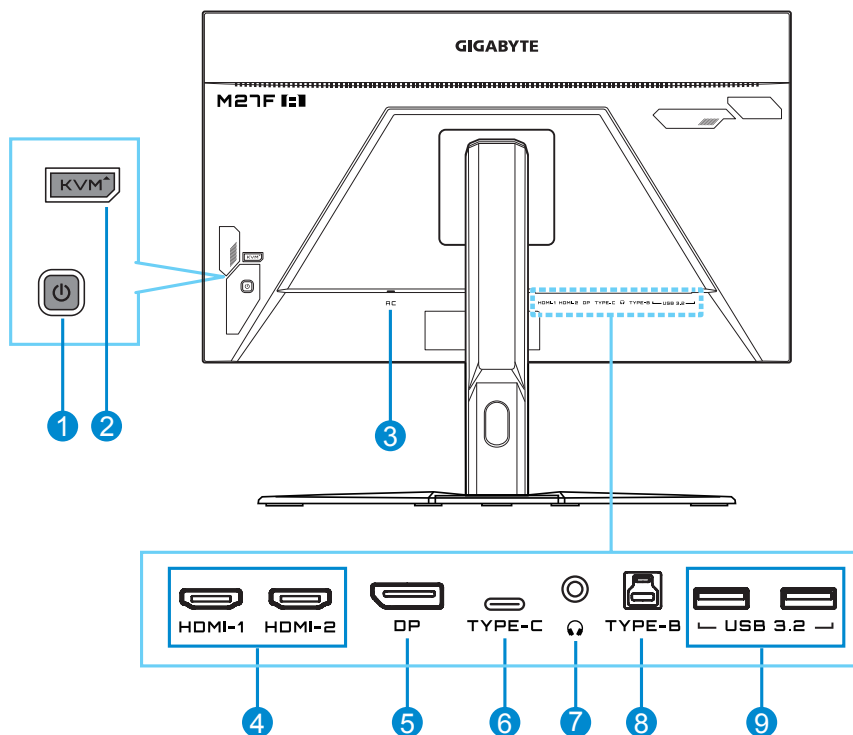
Общие сведения об устройстве

Вид спереди



- 1 Индикатор питания

Вид сзади



- | | | | |
|---|-------------------------------|---|-----------------------|
| 1 | Кнопка управления | 6 | Порт USB Type-C |
| 2 | Кнопка KVM | 7 | Гнездо для наушников |
| 3 | Вход питания переменного тока | 8 | Восходящий порт USB |
| 4 | Порты HDMI (2 шт.) | 9 | Порты USB 3.2 (2 шт.) |
| 5 | DisplayPort | | |

Примечание.



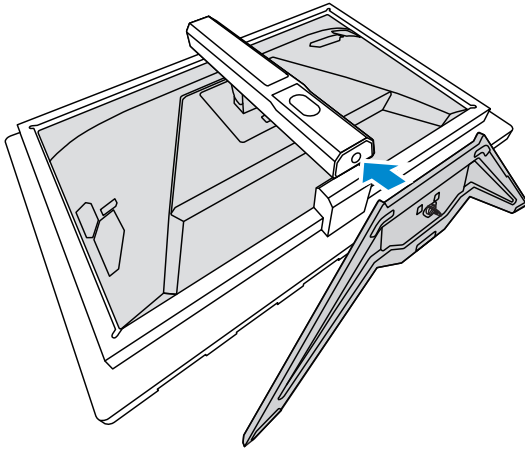
HIGH-DEFINITION MULTIMEDIA INTERFACE

HDMI, логотип HDMI и High-Definition Multimedia Interface являются товарными знаками или зарегистрированными товарными знаками HDMI Licensing LLC.

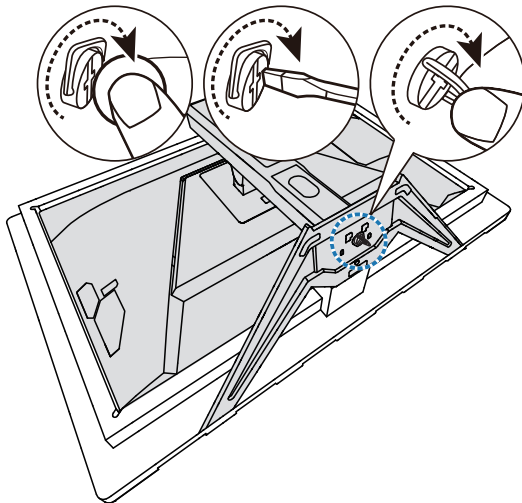
ПОДГОТОВКА К РАБОТЕ

Установка основания

1. Положите монитор на нижний лист пенополистирола вниз экраном.
2. Совместите элементы фиксации стойки монитора и основания. Закрепите основание на стойке.

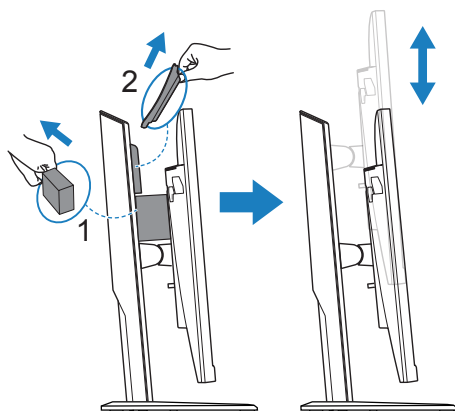


3. Поднимите кольцо винта и поверните по часовой стрелке, чтобы закрепить на месте основание монитора.



4. Переверните монитор в вертикальное положение и поставьте на стол.
5. Снимите маленький пенополистироловый блок, расположенный между задней частью экрана и подставкой. Затем извлеките защитную пластину из соответствующего разъема.

Примечание. После извлечения защитной пластины можно отрегулировать экран по высоте.



Регулировка угла обзора

Примечание. Придерживайте монитор за подставку, чтобы он не опрокинулся в процессе выполнения регулировки.

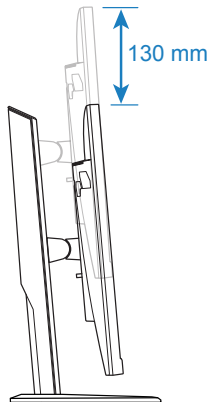
Регулировка угла наклона

Наклоните экран вперед или назад под нужным углом обзора (от -5° до 20°).



Регулировка высоты экрана

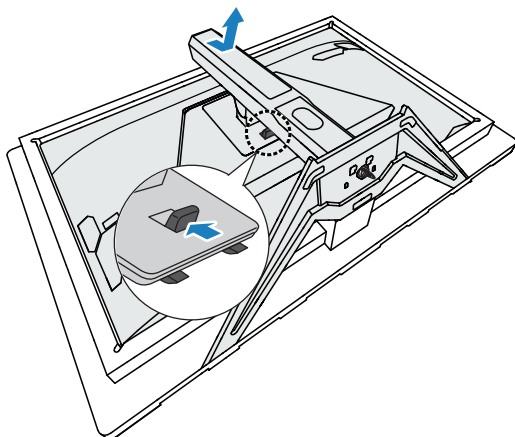
Опустите или поднимите экран на нужную высоту (от 0 до 130 мм).



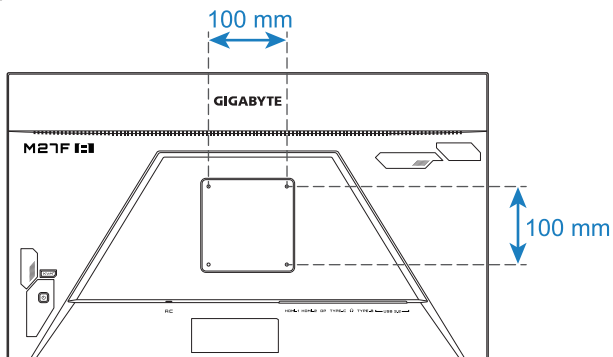
Установка кронштейна для настенного монтажа (дополнительно)

Используйте только комплект для настенного крепления 100 x 100 мм, соответствующий стандарту VESA.

1. Положите монитор на нижний лист пенополистирола вниз экраном.
2. Нажмите кнопку фиксатора вверх, чтобы отсоединить подставку от монитора.
Снимите основание.

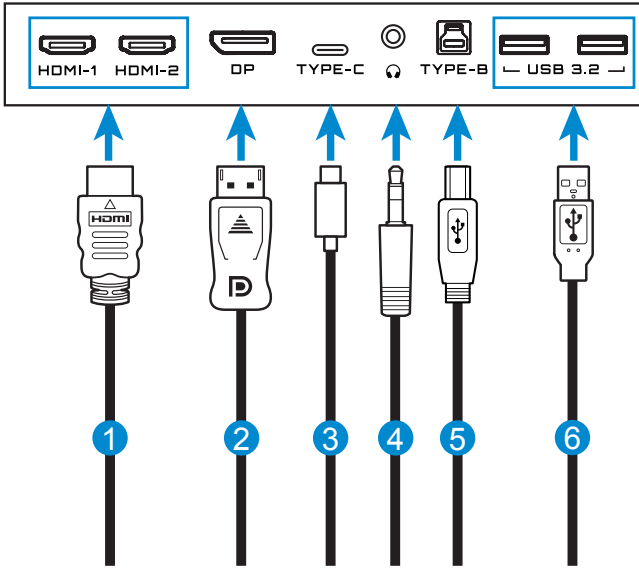


3. Прикрепите монтажный кронштейн к монтажным отверстиям, расположенным на задней панели монитора. Закрепите кронштейн винтами.



Примечание. Чтобы установить монитор на стене, руководствуйтесь инструкциями по установке к комплекту кронштейна для настенного монтажа. Размеры крепежных винтов VESA: M4x20 мм минимум.

Подключение силовых и интерфейсных кабелей



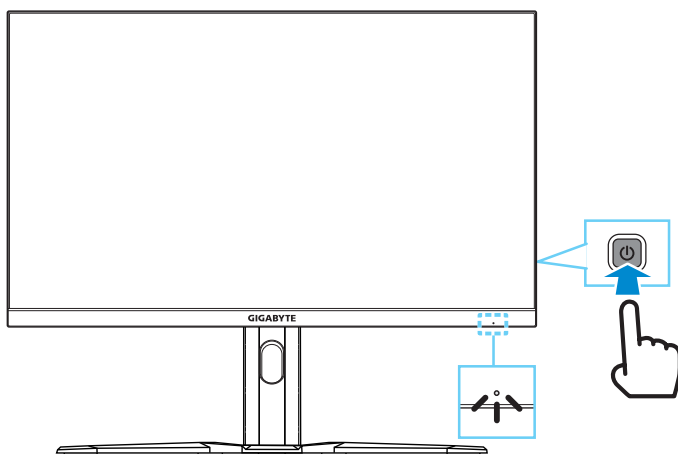
- | | |
|----------------------|--|
| 1 Кабель HDMI | 4 Кабель для наушников |
| 2 Кабель DisplayPort | 5 Кабель USB (А-штыревой к В-штыревой) |
| 3 Кабель USB Type-C | 6 Кабель USB |

ЭКСПЛУАТАЦИЯ УСТРОЙСТВА

Включение и выключение питания

Питание включено

1. Подключите кабель питания к электрической розетке.
2. Для включения монитора нажмите на кнопку **Control**. Индикатор питания начинает светиться белым цветом, указывая на то, что монитор готов к работе.



Примечание. При отсутствии сигнала на мониторе несколько секунд отображается оповещение **No Signal**. Затем монитор переходит в режим энергосбережения, и индикатор питания светится белым цветом, а через одну секунду начинает мигать.

Выключение

Для выключения монитора нажмите и удерживайте в течение 2 секунд кнопку **Control**.

Примечание. Когда на экране отобразится меню **Main**, монитор можно выключить, передвинув кнопку **Control** вниз (⏻). См. страницу 19.

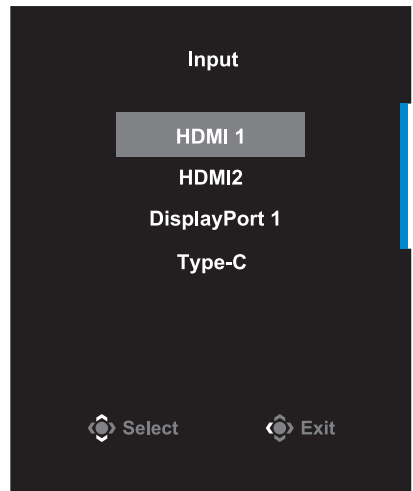
Рекомендации по эксплуатации монитора

Ниже представлены советы для комфортного просмотра изображения на мониторе.

- Оптимальное расстояние для просмотра изображения на мониторе составляет от 510 до 760 мм (20-30 дюймов).
- В общем, рекомендуется располагать монитор так, чтобы верх экрана находился на уровне глаз удобно сидящего зрителя или немного ниже.
- Выбирайте яркость освещения в соответствии с типом выполняемой работы.
- Устраивайте регулярные и частые перерывы (не менее 10 минут) через каждые полчаса.
- Периодически отводите взгляд от экрана монитора и фокусируйте его на удаленных предметах не менее 20 секунд.
- Также уменьшить зрительное напряжение помогут упражнения для глаз. Повторяйте эти упражнения несколько раз.
(1) Посмотреть вверх и вниз (2) Медленные вращательные движения глазами (3) Движения глазами по диагонали.

Выбор источника входного сигнала

1. Передвиньте кнопку **Control** влево (⏪) для входа в меню **Input**.
2. Передвиньте кнопку **Control** вверх/вниз (⏶/⏷) для выбора нужного источника входного сигнала. Затем нажмите на кнопку **Control** для подтверждения.



ОПЕРАЦИИ

Контекстное меню

Клавиша быстрого вызова

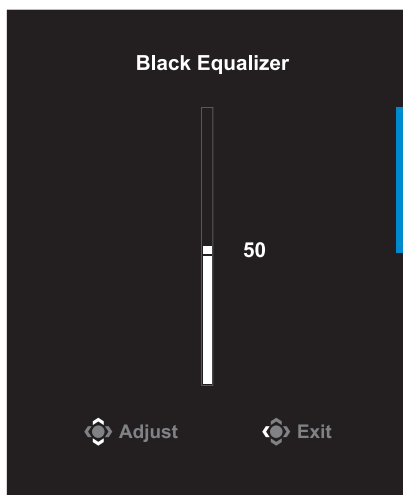
По умолчанию кнопке **Control** назначена особая функция.

Примечание. Чтобы изменить предустановленную функцию клавиши быстрого вызова, перейдите в раздел «**Quick Switch**» на стр. 34.


Для доступа к клавише быстрого вызова выполните следующие действия.

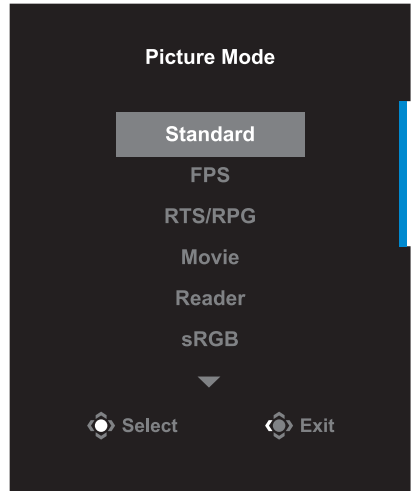
- Передвиньте кнопку **Control** вверх (↕) для входа в меню **Black Equalizer**.

Передвиньте кнопку **Control** вверх/вниз (↕) для настройки параметра Black Equalizer (Баланс черного) и нажмите на кнопку **Control** для подтверждения.




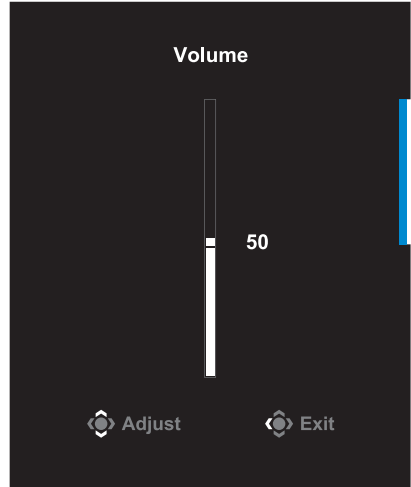
- Передвиньте кнопку **Control** вниз () для входа в меню **Picture Mode**.


Передвиньте кнопку **Control** вверх/вниз () для выбора нужного параметра, а затем нажмите кнопку **Control** для подтверждения.




- Передвиньте кнопку **Control** вправо () для входа в меню **Volume**.

Передвиньте кнопку **Control** вверх/вниз () для настройки уровня громкости наушников и нажмите на кнопку **Control** для подтверждения.

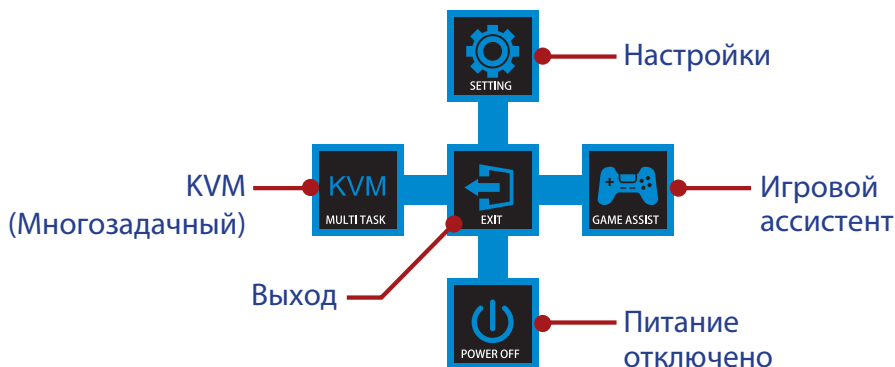


- Передвиньте кнопку **Control** влево () для входа в меню **Input**. См. раздел «**Выбор источника входного сигнала**».

Примечание. Чтобы закрыть меню, передвиньте кнопку **Control** влево ().

Назначение функциональных клавиш

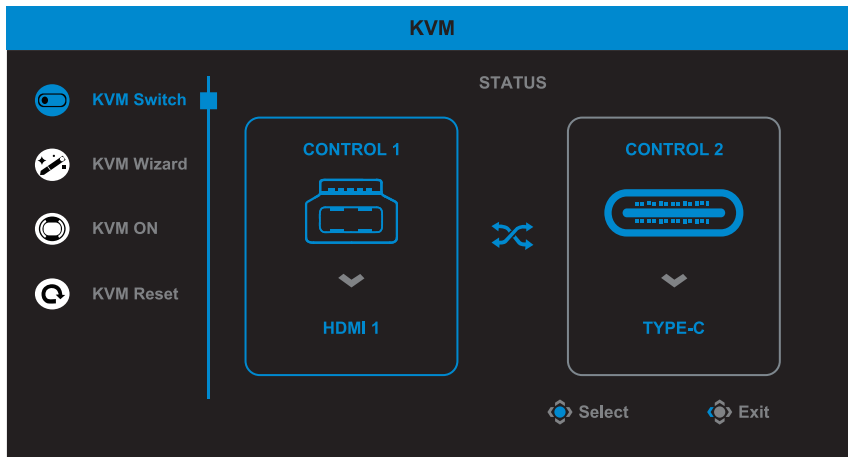
Нажмите кнопку **Control** для отображения меню **Main**.



Затем кнопкой **Control** выберите нужную функцию и настройте соответствующие параметры.

KVM

После того, как на экране появится меню **Main**, передвиньте кнопку **Control** влево (⏪) для входа в меню **KVM**.



- **KVM Switch:** Переключение источника входного сигнала, назначенного подключению USB-B или Type-C в настройках **KVM Wizard**.

Если к устройству подключено несколько источников входного сигнала, на экране появляется сообщение после обнаружения системой входного сигнала USB Type-C.

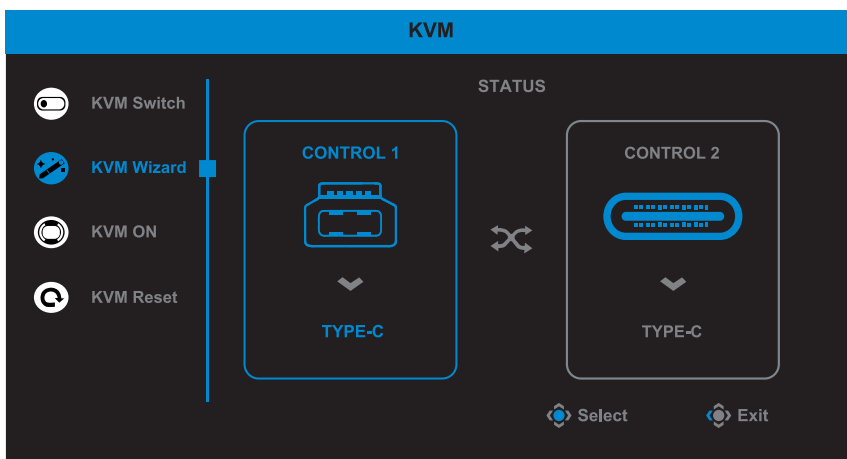


Для переключения на источник входного сигнала USB Type-C просто нажмите кнопку KVM или кнопку **Control**.

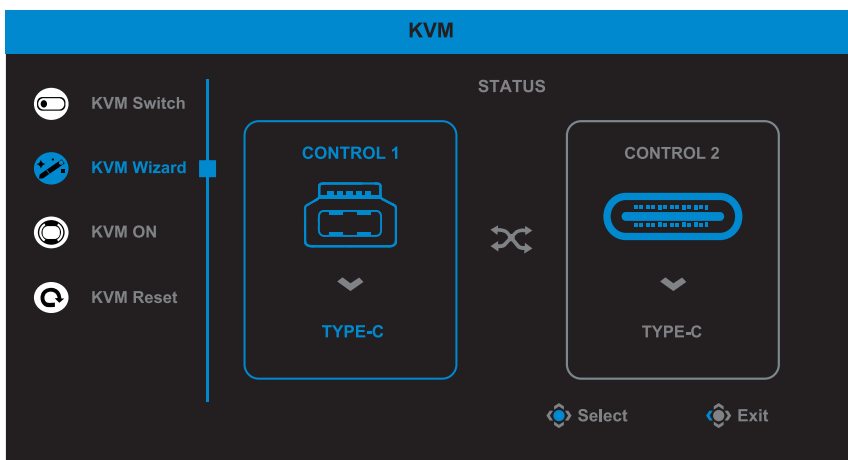
Однако, в случае отсутствия входного сигнала от текущего выбранного источника система возвращается к предыдущему подключенному источнику входного сигнала.

Примечание. Этот параметр будет отключен, если отключена функция кнопки KVM (**KVM OFF**).

- **KVM Wizard:** Настройка параметров, связанных с KVM. Сначала установите источник входного сигнала, который будет связан с подключением USB Type-B, а затем выполните те же действия для подключения USB Type-C.



Примечание. Если для параметра **USB-B Display** установлено значение **Type-C**, параметр меню **TYPE-C Display** будет автоматически отключен. Затем **KVM status** отобразится на странице **KVM Wizard**, как показано ниже.



- **KVM ON/OFF:** Включение или выключение функции кнопки **KVM**.

✓ Выберите **ON** для включения функции кнопки **KVM**. При обнаружении системой входного сигнала USB Type-C на экран выводится окно сообщения.



Для переключения на источник входного сигнала USB Type-C нажмите кнопку **KVM** или кнопку **Control**.

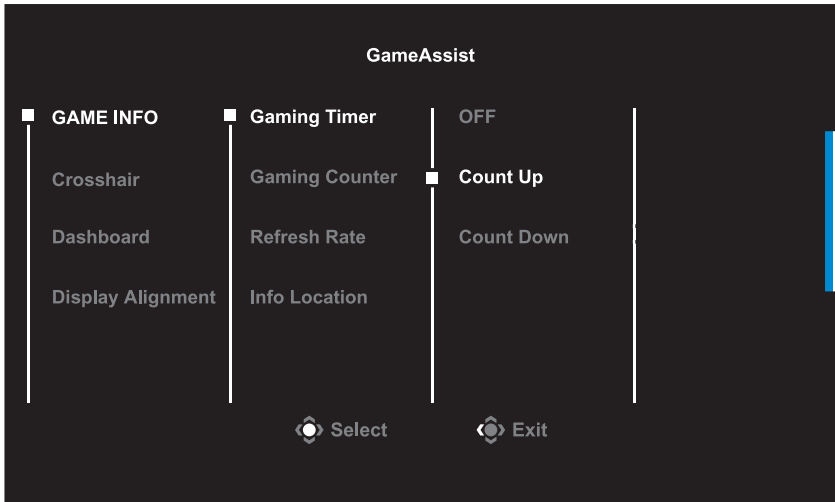
Примечание. Когда функция кнопки **KVM** включена, в левой панели отображается **KVM ON**.

✓ Выберите **OFF** для выключения функции кнопки **KVM**.
Примечание. Когда функция кнопки **KVM** выключена, в левой панели отображается **KVM OFF**.

- **KVM Reset:** Восстановление стандартных значений KVM.
 - ✓ Источник входного сигнала HDMI 1 связан с подключением USB Type-B.
 - ✓ Источник входного сигнала USB Type-C связан с подключением USB Type-C.
 - ✓ Для функции **KVM ON/OFF** установлено **ON**.

Game Assist

После того, как на экране появится меню **Main**, передвиньте кнопку **Control** вправо (↶) для входа в меню **Game Assist**.

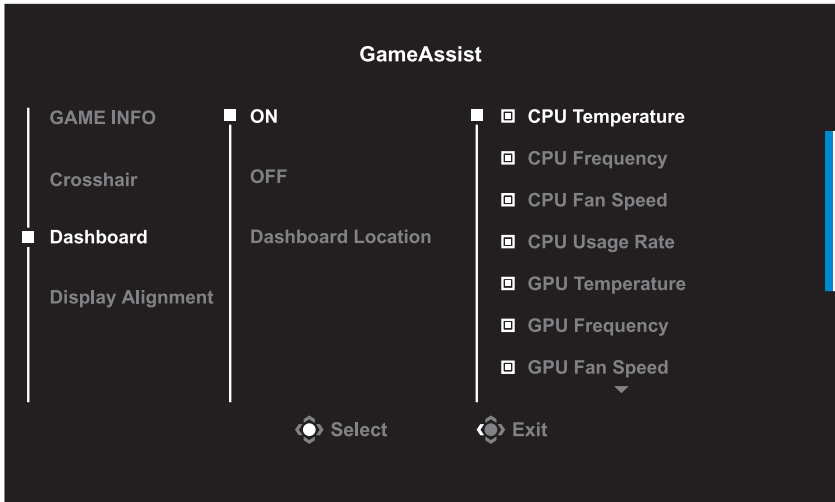


- **GAME INFO:** Настройка параметров, связанных с игрой FPS (динамичные игры с видом от первого лица).
 - ✓ Нажмите на кнопку **Gaming Timer** для выбора режима таймера обратного отсчета. Для отключения этой функции установите для нее значение **OFF**.
 - ✓ Выберите параметр **Gaming Counter** или **Refresh Rate** для включения или выключения игрового счетчика или настройки частоты обновления в реальном времени.
 - ✓ Выберите пункт **Info Location**, чтобы указать место отображения информации на экране.

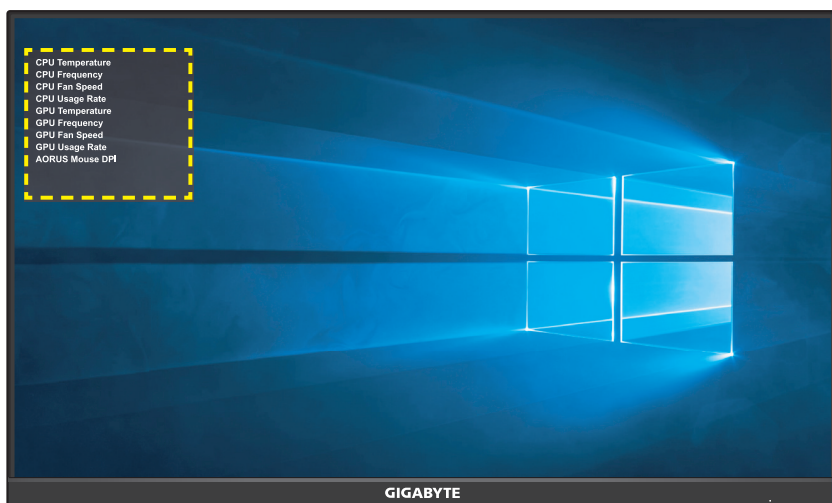


- **Crosshair:** Выбор нужного типа перекрестия прицела в зависимости от игровой среды. Это позволяет точнее наводить прицел.

- **Dashboard:** Настройка параметров Dashboard.




- ✓ **ON:** Включение функции. Затем выберите нужные параметры для отображения на экране.
- ✓ **OFF:** Выключение функции.
- ✓ **Dashboard Location:** Укажите расположение информации Dashboard на экране. После завершения настройки Dashboard системные данные будут передаваться в SOC через порт USB, а на экране будут отображаться значения выбранных функций.



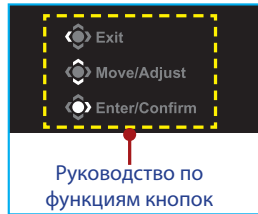
Примечание. Убедитесь, что кабель USB правильно подключен к восходящему порту USB монитора и порту USB компьютера.

- **Display Alignment:** При включении этой функции с четырех сторон экрана отображаются линии выравнивания, с помощью которых легко и удобно выполняется идеальное выравнивание нескольких мониторов.

Настройка параметров устройства

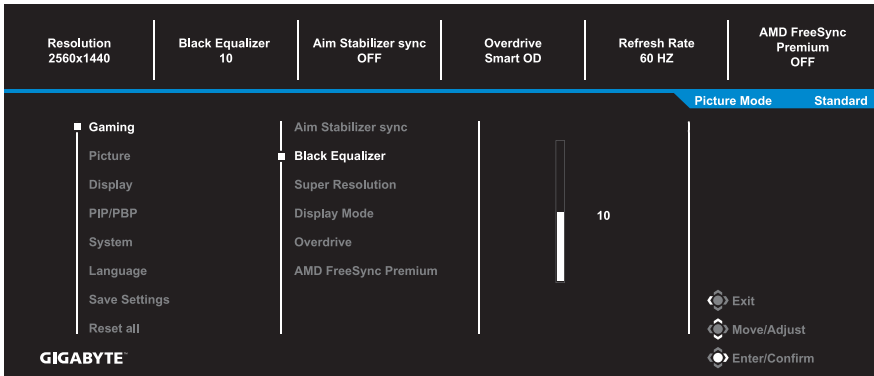
После того, как на экране появится меню **Main**, передвиньте кнопку **Control** вверх () для входа в меню **Settings**.

Примечание. Кнопка **Control** служит для выбора функций меню и выполнения настроек.



Gaming

Настройка параметров, связанных с режимом игры.

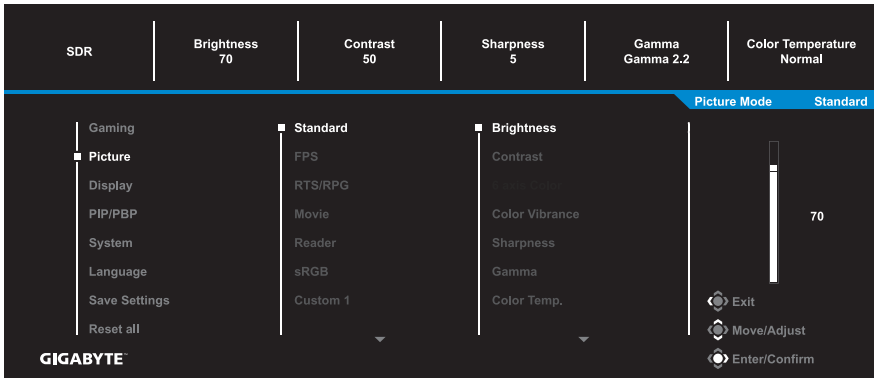


Элемент	Описание
Aim Stabilizer sync	<p>При включении этой функции уменьшается размытость изображения в движении при быстром перемещении объектов в игре.</p> <p>Примечание. Эта функция недоступна в следующих случаях:</p> <ul style="list-style-type: none"> - если значение настройки частоты составляет менее 100 Гц; - если текущим источником является HDR.
Black Equalizer	<p>Регулировка яркости черных участков изображения.</p>

Super Resolution	Увеличение резкости изображений с низким разрешением.
Display Mode	<p>Выбор соотношения сторон изображения на экране.</p> <ul style="list-style-type: none"> • Full: Расширьте изображение входного сигнала, чтобы заполнить экран. Хорошо подходит для изображений в формате 16:9. • Aspect: Воспроизведение изображения входного сигнала без геометрических искажений с максимально возможным заполнением экрана. • 1:1: Воспроизведение входного изображения с собственным разрешением, без изменения масштаба. • 22"W(16:10): Воспроизведение входного изображения как для монитора с диагональю 22 дюйма и соотношением сторон 16:10. • 23"W(16:9): Воспроизведение входного изображения как для монитора с диагональю 23 дюйма и соотношением сторон 16:9. • 23,6"W(16:9): Воспроизведение входного изображения как для монитора с диагональю 23,6 дюйма и соотношением сторон 16:9. • 24"W(16:9): Воспроизведение входного изображения как для монитора с диагональю 24 дюйма и соотношением сторон 16:9. <p>Примечание. Параметры 1:1, 22 дюйма, широкоэкранный формат (16:10), 23 дюйма, широкоэкранный формат (16:9), 23,6 дюйма, широкоэкранный формат (16:9) и 24 дюйма, широкоэкранный формат(16:9) будут отключены при включении функции AMD FreeSync Premium.</p>
Overdrive	Улучшение времени отклика ЖК-монитора.
AMD FreeSync Premium	Включение этой функции позволяет устранить запаздывание и разделение экрана в процессе игровых сеансов.

Picture

Настройка параметров, связанных с изображением.



Выберите один из предустановленных режимов изображения.

- **Standard:** Для редактирования документов или просмотра веб-сайтов.
- **FPS:** Для игр FPS (динамичные игры с видом от первого лица).
- **RTS/RPG:** Для игр RTS и RPG (стратегические игры в реальном времени и ролевые игры).
- **Movie:** Для просмотра фильмов.
- **Reader:** Для просмотра документов.
- **sRGB:** Для просмотра растровой и векторной графики на ПК.
- **Custom 1:** Пользовательские настройки режима изображения.
- **Custom 2:** Пользовательские настройки режима изображения.
- **Custom 3:** Пользовательские настройки режима изображения.

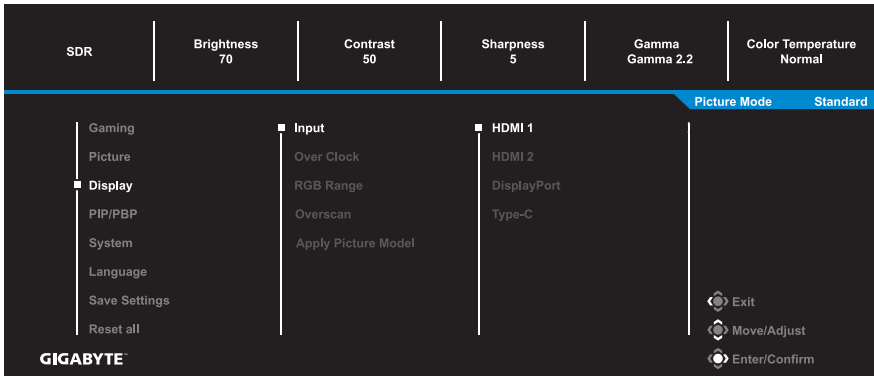
Затем можно настраивать следующие параметры изображения.

Режим	Описание
Brightness	Регулировка яркости изображения.
Contrast	Регулировка контрастности изображения.
6-axis Color	Расширенная настройка цвета, которая позволяет пользователю настраивать оттенок и насыщенность каждого компонента цвета.
Color Vibrance	Настройка интенсивности более приглушенных цветов.

Sharpness	Регулировка резкости изображения.
Gamma	Регулировка среднего уровня освещенности.
Color Temperature	Выбор цветовой температуры. Примечание. Выберите параметр User Define для настройки цветовой температуры путем регулировки уровня красного (R), зеленого (G) или синего (B) цвета.
Low Blue Light	Уменьшение уровня излучения синей составляющей спектра. <ul style="list-style-type: none">• Level 0: Без изменений.• Level 1~10: Чем выше уровень, тем больше уменьшается интенсивность синей составляющей. Примечание. Уровень 10 - оптимизированная установка. Он соответствует требованиям Сертификата TUV применительно к синей составляющей спектра.
DCR	Регулировка уровня черного в изображении для достижения оптимальной контрастности.
Reset Picture	Сброс всех настроек Picture и восстановление значений по умолчанию.

Display

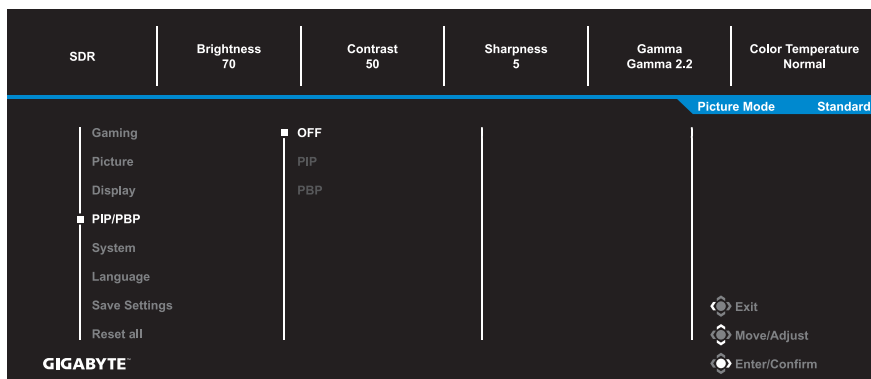
Настройка параметров, связанных с экраном монитора.



Элемент	Описание
Input	Выбор источника входного сигнала.
Over Clock	Дает возможность монитору применять более высокую частоту обновления.
RGB Range	Выбор соответствующей настройки диапазона RGB или установка ее автоматического определения монитором. Примечание. Этот параметр поддерживается только для входа HDMI.
Overscan	При включении этой функции размер входного изображения немного увеличивается, чтобы скрыть наиболее выступающие края изображения. Примечание. Этот параметр поддерживается только для входа HDMI.
Apply Picture Model	Если выбрана эта функция, при изменении любого из параметров, связанных с параметрами изображения, такими как Brightness (Яркость), Contrast (Контрастность) и т. д., можно применить ко всем источникам входного сигнала или к конкретному сигналу.

PIP/PBP

Настройка параметров, связанных с режимом воспроизведения нескольких изображений.

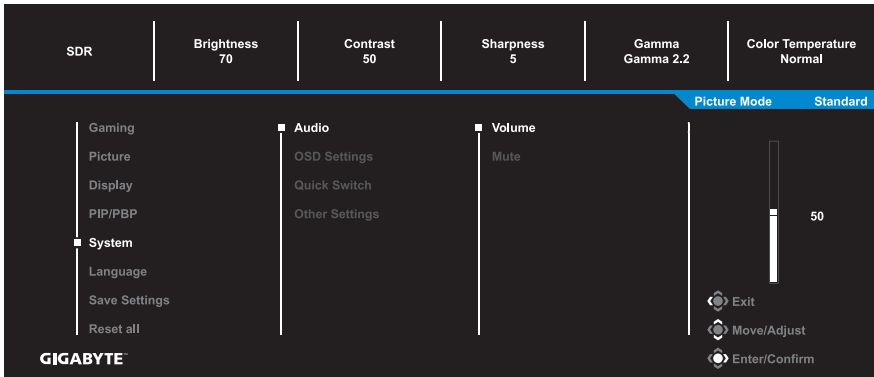


Элемент	Описание
OFF	Выключение функции «Режимы PIP/PBP».
PIP	<p>Разделение экрана на 2 части (основное окно и окно-вставка).</p> <ul style="list-style-type: none"> • Source: Смена источника входного сигнала для окна-вставки. • PIP Size: Регулировка размера окна-вставки. • Location: Перемещение окна-вставки в другое положение. • Display Switch: Смена содержимого двух окон. • Audio Switch: Выбор источника звукового сигнала, с которого будет воспроизводиться звук.
PBP	<p>Отображение разделенного экрана в формате 1 x 1 (левое и правое окно).</p> <ul style="list-style-type: none"> • Source: Смена источника входного сигнала для правого окна. • PBP Mode: Регулировка соотношения сторон окна. • Display Switch: Смена содержимого двух окон. • Audio Switch: Выбор источника звукового сигнала, с которого будет воспроизводиться звук.

Примечание. Режимы PIP/PBP несовместимы с функциями HDR и AMD FreeSync Premium.

System

Настройка параметров, связанных с системой.

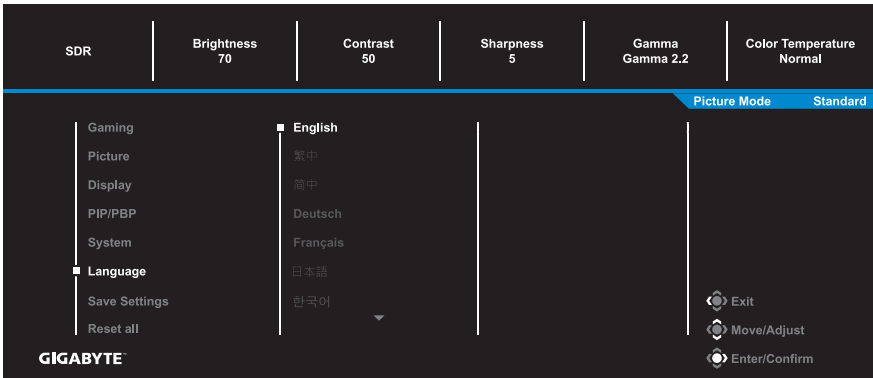


Элемент	Описание
Audio	<p>Настройка параметров звука.</p> <ul style="list-style-type: none"> Volume: Регулировка уровня громкости. Mute: Включение и выключение звука.
OSD Settings	<p>Настройка параметров экранного меню (OSD).</p> <ul style="list-style-type: none"> Display Time: Установка временного интервала, в течение которого экранное меню отображается на экране. OSD Transparency: Регулировка прозрачности экранного меню. OSD Lock: При включении этой функции настройка параметров экранного меню запрещена. <p>Примечание. Для отключения функции блокировки экранного меню нажмите кнопку Control. После появления сообщения на экране выберите Yes для подтверждения.</p> <div data-bbox="504 1251 770 1374" style="background-color: black; color: white; padding: 10px; text-align: center;"> <p>The button is locked confirm to unlock OSD</p> <p>No Yes</p> </div>

Quick Switch	<p>Назначение функции клавиш быстрого вызова. Available options: Aim Stabilizer sync, Black Equalizer, Low Blue Light, Volume, Input, Contrast, Brightness, и Picture Mode.</p> <p>Ниже показана настройка клавиш быстрого вызова по умолчанию.</p> <p>⇒ Вверх (⬆️): Black Equalizer</p> <p>⇒ Вниз (⬆️): Picture Mode</p> <p>⇒ Вправо (⬆️): Volume</p> <p>⇒ Влево (⬆️): Input</p>
Other Settings	<ul style="list-style-type: none"> • Resolution Notice: При включении этой функции на экране отображается сообщение о рекомендованном разрешении, когда монитор переключается на другой источник входного сигнала. • Input Auto Switch: При включении этой функции производится автоматическое переключение на другой доступный источник входного сигнала. • Auto Power OFF: При включении этой функции монитор автоматически выключается по истечении определенного времени. • LED Indicator: по умолчанию для параметра «LED индикатор» выбрано значение «Всегда ВКЛ.» <ul style="list-style-type: none"> ⇒ Always ON: В процессе работы индикатор питания горит белым светом. ⇒ Always OFF: Выключение индикатора питания. ⇒ Standby ON: Индикатор питания светится белым цветом в режиме ожидания. ⇒ При выключении источника питания индикатор питания гаснет. • Type-C Compatibility: функция, улучшающая совместимость мобильных устройств. • HDMI-CEC: При включении этой функции устройство CEC, такое как PS5, XBOX, может включать монитор при пробуждении устройства и выключать монитор при переходе устройства в ждущий или выключенный режим. • USB(A/C) Charge: Включение или выключение функции зарядки USB Type-A и USB Type-C (5B/3A, 9B/3A, 12B/3A, 15B/3A) в режиме ожидания.

Language

Выбор доступного языка экранного меню.



Save Settings

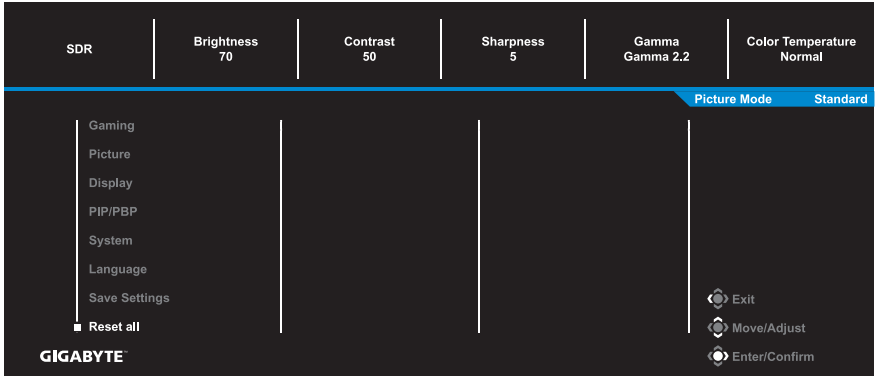
Установка персонализированных настроек экранного меню для Setting1, Setting2 или Setting3.



Элемент	Описание
Save	Сохранение настроенных параметров.
Load	Загрузка сохраненных параметров.

Reset all

Восстановление заводских значений параметров монитора.



ПРИЛОЖЕНИЯ

Технические характеристики

Параметр	Описание
Диагональ экрана	27 дюйм
Соотношение сторон	16:9
Разрешение	1920 x 1080
Срок службы LED индикатора	30 000 час
Шаг пикселя	0,3108 x 0,3108
Яркость	400 нит (тип.)
Коэффициент контрастности	1000:1 (тип.)
Глубина цвета	16,7 млн. цветов
Рабочая область экрана	596,736 (Г) x 335,664 (В)
Угол просмотра	178° (Г) /178° (В)
Входные/ выходные разъемы	<ul style="list-style-type: none"> • HDMI 2.0 — 2 шт. • DP1.2 — 1 шт. • Наушники — 1 шт. • USB восходящий — 1 шт. • USB 3.2 (нисходящий, 5 В / 1,5 А) — 2 шт. • USB Type-C (5 В / 3 А, 9 В / 2 А, 12 В / 1,5 А, 15 В / 1 А) — 1 шт.
Электропитание	100~240 В переменного тока при 50/60 Гц
Потребляемая мощность	<ul style="list-style-type: none"> • Режим включения: 0,5 Вт22 • Режим ожидания: 0,5 Вт0 • Выключено: 0,3 Вт <p>Примечание. Условия испытания соответствуют стандартам CEC.</p>
Габариты (Ш x В x Г)	615,7 x 517,49 x 229,33 мм (с подставкой)
Масса	<ul style="list-style-type: none"> • 7,5 ± 0,5 кг (с подставкой) • 5,6 ± 0,5 кг (без подставки)
Рабочий диапазон температур	от 0 до 40 °С

Примечание. Технические характеристики изделия могут быть изменены изготовителем без предварительного уведомления.

Список поддерживаемых режимов синхронизации

Порт	FHD	Порт	FHD
HDMI	640x480@60 Гц	DP (Type-c)	640x480@60 Гц
	640x480@75 Гц		640x480@75 Гц
	720x480@60 Гц		720x480@60 Гц
	800x600@60 Гц		800x600@60 Гц
	800x600@75 Гц		800x600@75 Гц
	1024x768@60 Гц		1024x768@60 Гц
	1024x768@75 Гц		1024x768@75 Гц
	1280x720@60 Гц		1280x720@60 Гц
	1280x720@120 Гц		1280x720@120 Гц
	1920x1080@24 Гц		1920x1080@60 Гц
	1920x1080@60 Гц		1920x1080@120 Гц
	1920x1080@120 Гц		1920x1080@144 Гц
	1920x1080@144 Гц		1920x1080@165 Гц
	1920x1080@60 Гц (режим PBR)		1920x1080@60 Гц (режим PBR)
960x1080@60 Гц (режим PBR)	960x1080@60 Гц (режим PBR)		

Поиск и устранение неисправностей

Проблема	Возможные решения
Нет питания	<ul style="list-style-type: none"> Убедитесь в том, что кабель питания правильно подключен к источнику питания и монитору. Осмотрите кабель и вилку на наличие повреждений. Убедитесь, что монитор включен.
Отсутствует изображение на экране	<ul style="list-style-type: none"> Убедитесь, что монитор правильно подключен к компьютеру, и оба устройства включены. Убедитесь, что источник входного сигнала выбран правильно. См. страницу 16 или 30. Отрегулируйте параметры Brightness и Contrast. См. страницу 28.
Изображение не заполняет весь экран	<ul style="list-style-type: none"> Попробуйте установить другое значение параметра Display Mode (соотношение сторон). См. страницу 27.
Цвета искажены	<ul style="list-style-type: none"> Проверьте правильность подключения кабеля источника входного сигнала. Настройка параметров, связанных с изображением. См. раздел «Picture».
Звук отсутствует или низкий уровень громкости	<ul style="list-style-type: none"> Проверьте правильность подключения кабеля наушников. Регулировка уровня громкости. См. страницу 18 или 32. Отрегулируйте параметры звука компьютера.

Примечание. Если неисправность невозможно устранить собственными силами, обратитесь в службу технической поддержки потребителей продукции компании GIGABYTE.

Уход за устройством

Если экран загрязнен, выполните следующие действия для его очистки.

- Протрите экран мягкой безворсовой салфеткой для удаления остаточной пыли.
- Распылите или нанесите чистящую жидкость на мягкую салфетку. Аккуратно протрите экран влажной салфеткой.

Примечание.

- Салфетка должна быть влажной, но не мокрой.
- Протирая экран, не давите на него.
- Едкие и абразивные чистящие средства могут вызвать повреждение экрана.

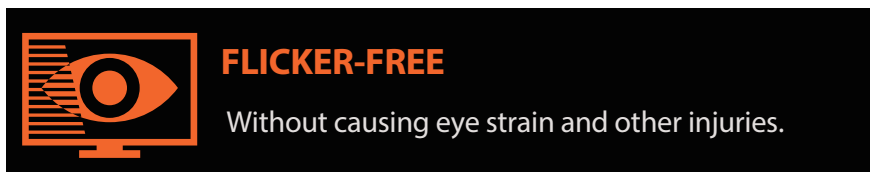
Зарядка USB-устройств (примечание)

Перечисленные далее устройства несовместимы с функцией BC1.2 в режиме CDP. Если USB-концентратор монитора подключен к ПК, указанные устройства зарядить через USB-кабель не представляется возможным.

Поставщик	Устройство	PID/VID
Apple	iPad	PID_129A/VID_05AC
Samsung	GALAXY Tab2 10.1	PID_6860/VID_04E8
Samsung	GALAXY TabPro	PID_6860/VID_04E8

Гарантийные обязательства GIGABYTE

Подробная информация о гарантийных обязательствах компании GIGABYTE размещена на официальном сайте по адресу:
<https://www.gigabyte.ru> и <https://member.aorus.com/ru/productwarranty>



Общее описание

Модель M27F A представляет собой цветной жидкокристаллический монитор с активной матрицей со светодиодной подсветкой (LED) без светодиодного драйвера. В матрице в качестве активного элемента используется тонкопленочный транзистор на основе аморфного кремния. Это монитор пропускающего типа, работающий в обычном режиме баланса черного. Монитор содержит активную область экрана 27 дюймов по диагонали с разрешением FHD (1920 пикселей по горизонтали и 1080 пикселей по вертикали). Каждый пиксель содержит красный, зеленый и синий подпиксели или точки, расположенные в вертикальных полосах. Серая шкала или яркость цвета субпикселя определяется по 8-битному сигналу серой шкалы для каждой точки, таким образом реализуется палитра из более чем 16,78 миллионов цветов. Это позволяет применять интерфейс eDP (HBR2, 5,4 Гбит/с). Интерфейс предназначен для поддержки мониторов, в которых важны следующие параметры: высокая яркость, сверхширокий угол обзора, высокая цветовая насыщенность и высокая цветопередача.

СВЕДЕНИЯ ПО БЕЗОПАСНОСТИ

Информация о соответствии нормативным требованиям Уведомление о соответствии стандартам Федеральной комиссии США по связи (FCC)

Декларация поставщика

47 Cfr § 2.1077 Информация о соответствии

Наименование продукта: **LCD monitor**

Торговая марка: **GIGABYTE**

Модель: **M27F A**

Ответственная сторона – U.S. Контактная информация: **G.B.T.Inc.**

Адрес: 17358 Railroad street, City Of Industry, CA91748

Тел.: 1-626-854-9338

Официальная информация в Интернет: <https://www.gigabyte.com>

FCC Заявление о соответствии:

Это устройство соответствует требованиям Части 15 Правил FCC, Подраздел В, Индустриальные помехи. При использовании устройства должны быть соблюдены следующие два условия: (1) Данное устройство не создает вредные помехи; и (2) Данное устройство должно быть устойчиво к воздействию внешних помех, в том числе к помехам, которые могут нарушить нормальную работу устройства..

Это устройство было протестировано и признано соответствующим требованиям к устройствам Класса В в соответствии с Частью 15 Требований FCC. Эти ограничения разработаны для обеспечения достаточной защиты от вредных помех в бытовых условиях. Данное оборудование генерирует, использует и может распространять электромагнитные волны, нарушение предписаний производителя в части установки и эксплуатации изделия может привести к возникновению помех при работе устройств радиосвязи. Даже при соблюдении инструкций по установке не гарантируется отсутствие помех в каком-то определенном случае. Если данное устройство вызывает помехи при приеме радио- и телевизионных сигналов, что легко проверить, выключив и включив устройство, пользователю рекомендуется попытаться устранить помехи, выполнив указанные далее действия:

- Изменить ориентацию или перенести в другое место приемную антенну;

- Увеличить расстояние между приемником и устройством;
- Подключить оборудование и приемник к сетевым розеткам разных цепей;
- Обратиться за помощью к продавцу или опытному специалисту по теле- и радиотехнике.

Заявление Министерства связи Канады

Данное цифровое устройство не превышает пределов для цифровых устройств класса В по радиозумовым помехам, установленных Положениями по радиоинтерференции Министерства связи Канады. Это цифровое устройство класса В соответствует канадскому стандарту ICES-003.

European Union (eU) Ce Declaration of Conformity

This device complies with the following directives: Electromagnetic Compatibility Directive 2014/30/EU, Low-voltage Directive 2014/35/EU, ErP Directive 2009/125/EC, RoHS directive (recast) 2011/65/EU & the 2015/863 Statement. This product has been tested and found to comply with all essential requirements of the Directives.

Уведомление о соответствии правилам Европейского Союза об ограничении содержания вредных веществ (RoHS) Директива 2011/65/EU и Директива (EU) 2015/863

Изделие GIGABYTE не содержит вредных веществ (Cd, Pb, Hg, Cr_(VI), PBD и PBDE). Детали и компоненты прошли тщательный отбор на соответствие требованиям RoHS. Компания GIGABYTE разрабатывает и производит изделия, в которых не используются запрещенные международными нормами токсичные химикаты.

Уведомление о соответствии требованиям директивы ЕС об отходах электрического и электронного оборудования (WEEE)

Компания GIGABYTE соблюдает законы, принятые в рамках предписаний Директивы 2012/19/EU WEEE (об отходах электрического и электронного оборудования). В директиве WEEE указан порядок обращения, сбора, переработки и утилизации электрических и электронных устройств и их компонентов. Согласно требованиям Директивы, использованное оборудование подлежит маркировке, раздельному сбору и утилизации в установленном порядке.

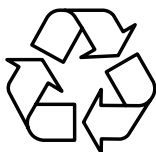
Информация о знаке WEEE



Указанный знак наносится на изделие или его упаковку. Знак указывает на то, что данное изделие запрещается утилизировать совместно с другими отходами. Устройство следует сдать в центр сбора отходов для выполнения процедуры идентификации, сортировки, переработки и утилизации.

Дополнительные сведения о местах сбора отходов оборудования для переработки могут предоставить муниципальные учреждения, службы по утилизации бытовых отходов или продавец изделия. Они же могут предоставить сведения об экологически безопасной переработке.

Директива о переработке изделий по окончании срока службы



Если приведенный символ размещен на продукте или на его упаковке, это свидетельствует о том, что данный продукт нельзя утилизировать вместе с другими отходами. Такое изделие следует доставить в центры сбора отходов для идентификации, сортировки, переработки и утилизации.

Déclaration de Conformité aux Directives de l'Union européenne (UE)

Cet appareil portant la marque CE est conforme aux directives de l'UE suivantes: directive Compatibilité Electromagnétique 2014/30/UE, directive Basse Tension 2014/35/UE, directive 2009/125/CE en matière d'écoconception, la directive RoHS II 2011/65/UE & la déclaration 2015/863.

La conformité à ces directives est évaluée sur la base des normes européennes harmonisées applicables.

European Union (EU) CE-Konformitätserklärung

Dieses Produkte mit CE-Kennzeichnung erfüllen folgenden EU- Richtlinien: EMV-Richtlinie 2014/30/EU, Niederspannungsrichtlinie 2014/30/EU, Ökodesign-Richtlinie 2009/125/EC, RoHS-Richtlinie 2011/65/ EU erfüllt und die 2015/863 Erklärung.

Die Konformität mit diesen Richtlinien wird unter Verwendung der entsprechenden Standards zur Europäischen Normierung beurteilt.

Декларация об отсутствии в составе изделия запрещенных к применению веществ

Название устройства: ЖК-монитор Модель (тип): M27F A						
Компонет	Запрещенные к применению химические вещества и их обозначение					
	Свинец (Pb)	Ртуть (Hg)	Кадмий (Cd)	Гексавалентный хром (Cr ⁺⁶)	Полиброминат бифенил (PBB)	Полибром дифенилэфир (PBDE)
Корпус	○	○	○	○	○	○
Задняя стенка	○	○	○	○	○	○
ЖК-панель	—	○	○	○	○	○
Стойка	—	○	○	○	○	○
Печатная плата	○	○	○	○	○	○
Кабель питания	—	○	○	○	○	○
Прочие кабели	—	○	○	○	○	○
<p>Примечание 1: Характеристика < Превышено на 0,1 wt %> или <Превышено на 0,01 wt %> означает, что процентное содержание запрещенных или ограниченных к применению веществ в изделии или его составных компонентах превышает контрольное значение в указанном процентном соотношении к массе изделия).</p> <p>Примечание 2: Символ ○ означает, что процентное содержание запрещенного вещества не превышает контрольное значения (в процентном соотношении к массе изделия).</p> <p>Примечание 3: Символ — означает, что запрещенное или ограниченное к применению вещество отсутствует в указанном изделии.</p>						