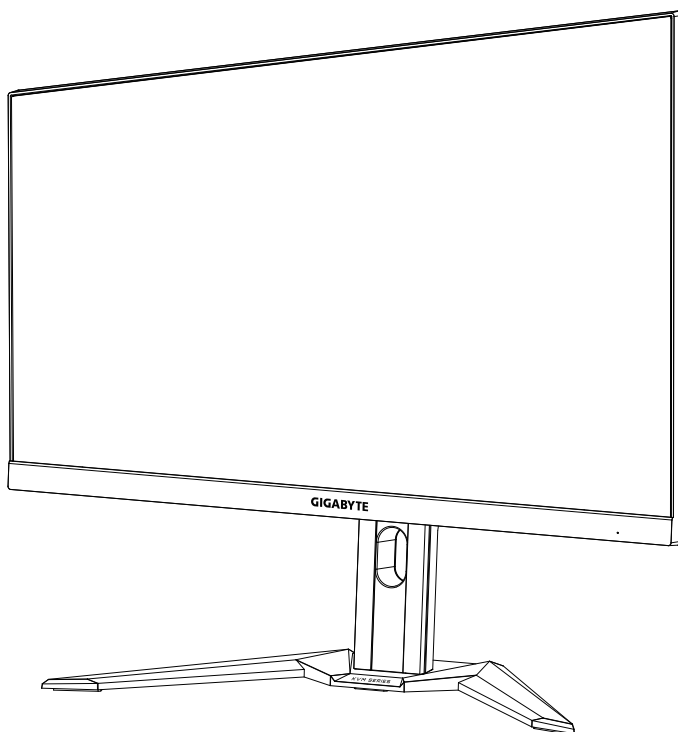


GIGABYTE™



M27FH

MONITEUR DE JEU

GUIDE D'UTILISATION



FHD MONITOR

68.4 cm

HDMI™
HIGH-DEFINITION MULTIMEDIA INTERFACE

Copyright

© 2021 GIGA-BYTE TECHNOLOGY CO., LTD. Tous droits réservés.

Les marques commerciales mentionnées dans ce manuel sont légalement enregistrées au nom de leurs propriétaires respectifs.

Limitation de responsabilité

Les informations contenues dans ce manuel sont protégées par les lois sur les droits d'auteur et sont la propriété de GIGABYTE.

GIGABYTE se réserve le droit de modifier les spécifications ou les fonctions décrites dans ce manuel sans préavis.

Aucune partie de ce manuel ne peut être reproduite, copiée, traduite, transmise ou publiée sous quelque forme ou par quelque moyen que ce soit sans l'autorisation écrite préalable de GIGABYTE.

- Pour faciliter l'utilisation de ce moniteur, lisez attentivement le Guide de l'utilisateur.
- Pour plus d'informations, consultez notre site Web : <https://www.gigabyte.com>



Les termes HDMI et HDMI High-Definition Multimedia Interface ainsi que le logo HDMI sont des marques commerciales ou des marques déposées de HDMI Licensing Administrator, Inc. aux États-Unis et dans d'autres pays.

INFORMATIONS SUR LA SÉCURITÉ

Consignes de sécurité

Lisez attentivement les Consignes de sécurité suivantes avant d'utiliser le moniteur.

- Utilisez uniquement les accessoires fournis avec le moniteur ou ceux recommandés par le fabricant.
- Conservez le sac d'emballage en plastique du produit dans un endroit inaccessible aux enfants.
- Avant de brancher le moniteur sur la prise de courant, assurez-vous que la tension nominale du câble d'alimentation soit compatible avec les spécifications d'alimentation du pays où vous vous trouvez.
- La fiche du cordon d'alimentation doit être branchée sur une prise de courant correctement câblée et mise à la terre.
- Ne touchez pas la fiche avec des mains mouillées, vous risqueriez de vous électrocuter.
- Placez le moniteur dans un endroit stable et bien ventilé.
- Ne placez pas le moniteur près de sources de chaleur telles que des radiateurs électriques ou la lumière directe du soleil.
- Les trous ou ouvertures du moniteur sont pour la ventilation. Ne couvrez pas et n'obstruez pas les trous de ventilation avec des objets.
- N'utilisez pas le moniteur à proximité d'eau, de boissons ou de tous types de liquides. Des liquides peuvent entraîner un choc électrique ou endommager le moniteur.
- Débranchez toujours le moniteur de la prise secteur avant de le nettoyer.
- Comme la surface de l'écran est facile à rayer, évitez de toucher la surface avec un objet dur ou pointu.
- Utilisez un chiffon doux et non pelucheux au lieu d'un mouchoir en papier pour essuyer l'écran. Vous pouvez utiliser un nettoyant pour vitres pour nettoyer l'écran si cela est nécessaire. Cependant, ne vaporisez jamais le nettoyant directement sur l'écran.
- Débranchez le câble d'alimentation si le moniteur ne sera pas utilisé pendant une longue période.
- N'essayez pas de démonter ou de réparer le moniteur vous-même.

Précautions relatives au risque de stabilité

Le produit peut tomber, causant des blessures graves ou la mort. Pour éviter toute blessure, ce produit doit être solidement fixé au plancher/au mur conformément aux instructions d'installation.

De nombreuses blessures, causées en particulier aux enfants, peuvent être évitées en prenant de simples précautions telles que :

- Utilisez **TOUJOURS** des supports ou des méthodes d'installation recommandées par le fabricant de l'ensemble de produits.
- Utilisez **TOUJOURS** des meubles qui peuvent supporter le produit en toute sécurité.
- Assurez-vous **TOUJOURS** que le produit ne dépasse pas du meuble où il est installé.
- Expliquez **TOUJOURS** aux enfants le danger de grimper sur un meuble pour atteindre le produit ou ses boutons.
- Faites **TOUJOURS** cheminer les cordons et les câbles connectés à votre produit afin qu'on ne puisse pas trébucher dessus, les tirer ou les emporter.
- **NE** placez **JAMAIS** un produit dans un endroit instable.
- **NE** placez **JAMAIS** le produit sur des meubles hauts (par exemple des armoires ou des bibliothèques) sans ancrage à la fois du meuble et du produit sur un support approprié.
- **NE** placez **JAMAIS** le produit sur un tissu ou autre matériau entre le produit et le meuble où il est installé.
- **NE** placez **JAMAIS** d'objets qui pourraient inciter les enfants à grimper, comme des jouets et des télécommandes, sur le dessus du produit ou du meuble sur lequel le produit est installé.
- Si le produit existant doit être conservé et déplacé, les mêmes considérations que ci-dessus doivent être appliquées.
- Pour éviter les blessures physiques ou les dommages au produit causés par un basculement en raison de tremblements de terre ou d'autres chocs, assurez-vous d'installer le produit dans un emplacement stable et prenez des mesures pour l'empêcher de tomber.

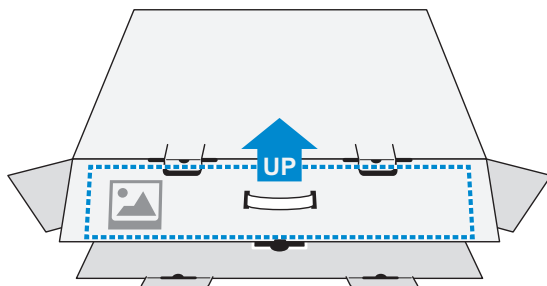
TABLE DES MATIÈRES

| | |
|--|-----------|
| INFORMATIONS SUR LA SÉCURITÉ..... | 3 |
| Consignes de sécurité | 3 |
| Précautions relatives au risque de stabilité | 4 |
| INTRODUCTION..... | 6 |
| Déballage. | 6 |
| Contenu de la boîte | 8 |
| Vue d'ensemble du produit | 9 |
| PRISE EN MAIN..... | 11 |
| Installation de la base du moniteur | 11 |
| Réglage de l'angle de vue | 13 |
| Installation d'un support de montage mural (optionnel) | 14 |
| Faire les branchements | 15 |
| UTILISATION DE L'APPAREIL..... | 16 |
| Mise sous/hors tension | 16 |
| Recommandations pour le confort de l'utilisateur | 17 |
| Sélection de la source d'entrée | 17 |
| OPÉRATIONS | 18 |
| Menu rapide | 18 |
| Configurer les paramètres de l'appareil | 27 |
| ANNEXES..... | 37 |
| Spécifications | 37 |
| Fréquences supportées | 38 |
| Guide de dépannage. | 39 |
| Entretien de base | 40 |
| Remarques sur le chargement USB. | 40 |
| Informations sur les services de GIGABYTE | 40 |
| Regulatory Notices | 42 |

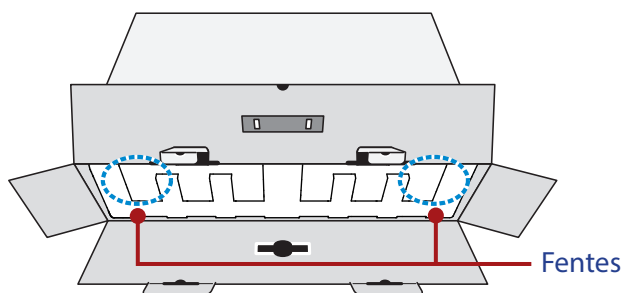
INTRODUCTION

Déballage

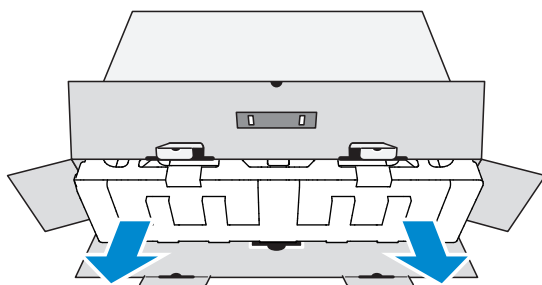
1. Ouvrez le couvercle supérieur du carton d'emballage. Observez ensuite l'étiquette de déballage à l'intérieur du couvercle.
2. En vous assurant que le carton est dans le bon sens, posez-le soigneusement sur une surface stable.



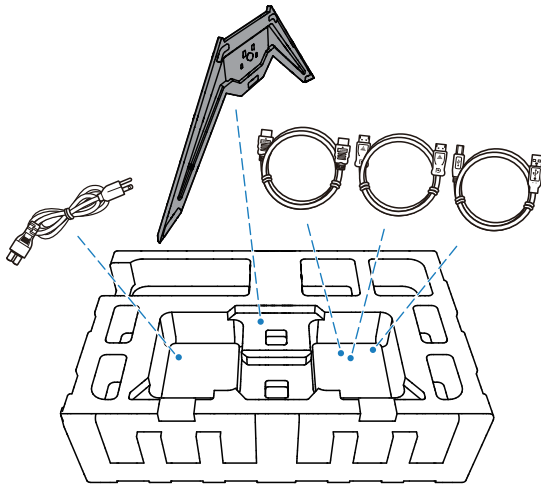
3. Ouvrez le couvercle intérieur.



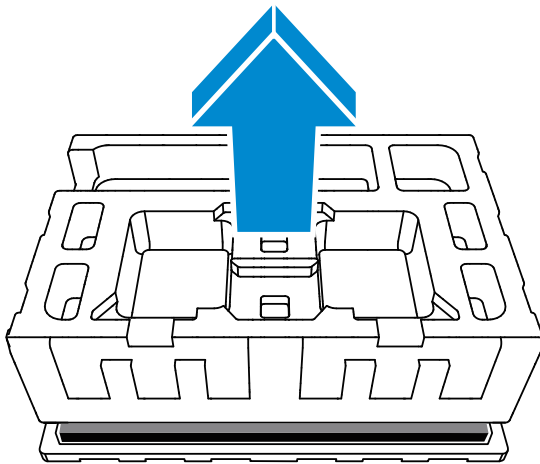
4. Saisissez l'ensemble de mousse EPS (par les ouvertures) pour le sortir du carton.



5. Enlevez l'emballage transparent assurant le maintien des mousses EPS. Puis enlevez les éléments de la mousse EPS supérieure.

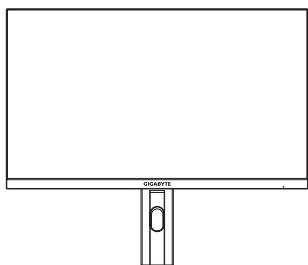


6. Retirez la mousse EPS supérieure. Vous pouvez maintenant retirer le moniteur de la mousse EPS inférieure.

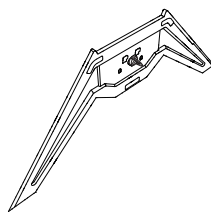


Contenu de la boîte

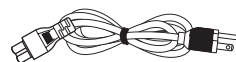
Les articles suivants sont livrés dans votre carton. Si un ou plusieurs sont manquants, veuillez contacter votre revendeur local.



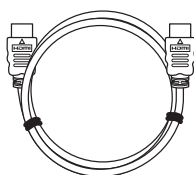
Moniteur



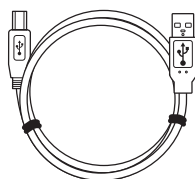
Base du moniteur



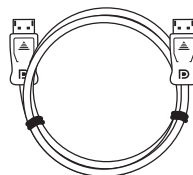
Câble d'alimentation



Câble HDMI



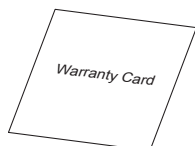
Câble USB



Câble DP



Guide de démarrage

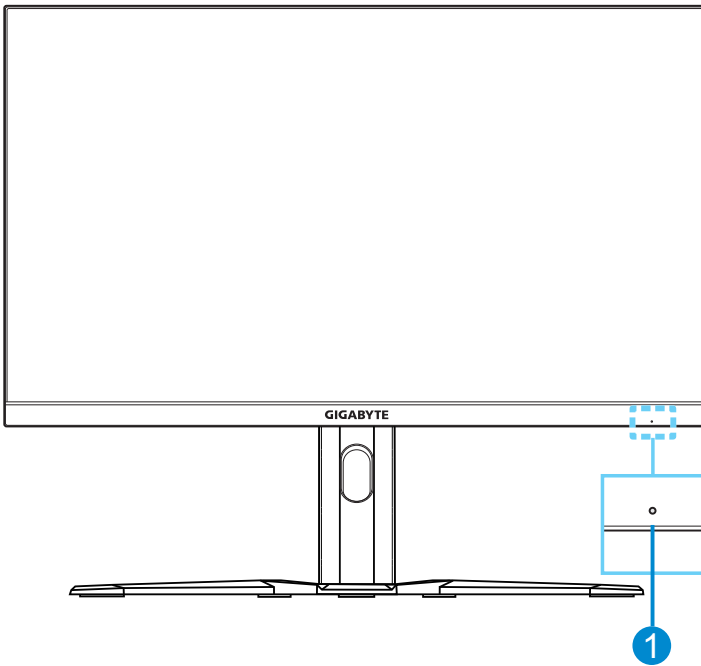


Carte de garantie

Remarque : Veuillez conserver le carton d'emballage et le matériel d'emballage pour le transport futur du moniteur.

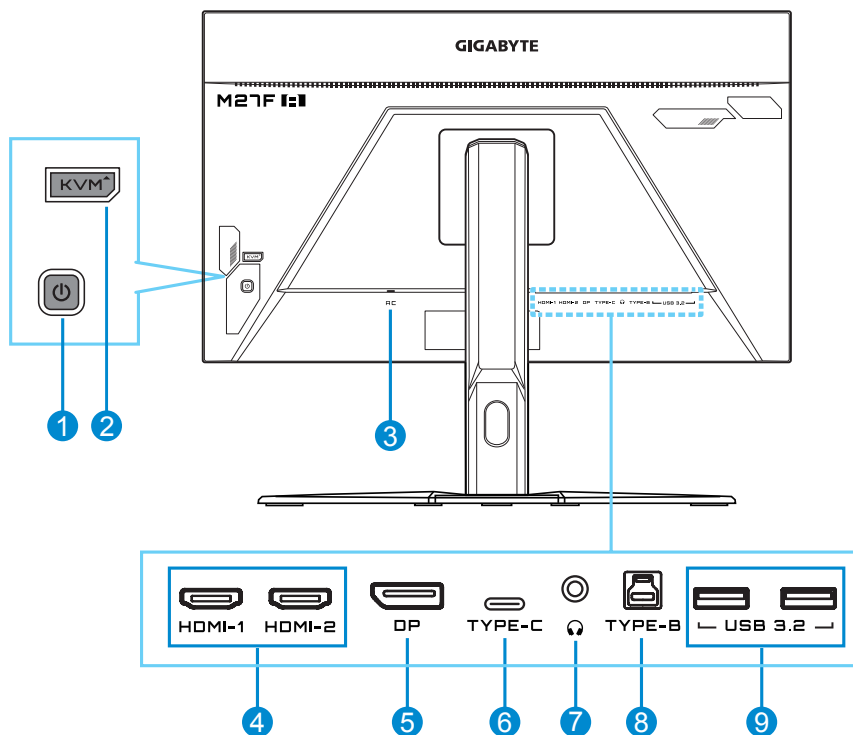
Vue d'ensemble du produit

Vue de devant



- 1 LED alimentation

Vue arrière



- | | | | |
|---|--------------------------|---|--------------------|
| 1 | Bouton de contrôle | 6 | Port USB Type-C |
| 2 | Bouton KVM | 7 | Prise casque |
| 3 | Entrée d'alimentation CA | 8 | Port USB en amont |
| 4 | Ports HDMI (x2) | 9 | Ports USB 3.2 (x2) |
| 5 | DisplayPort | | |

Remarque :

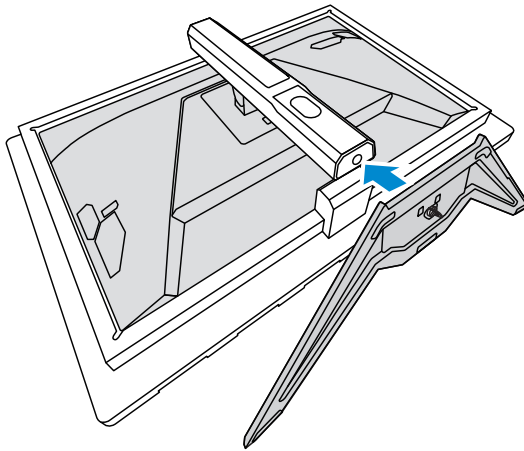


HDMI, le logo HDMI et High-Definition Multimedia Interface sont des marques commerciales ou des marques déposées de HDMI Licensing LLC.

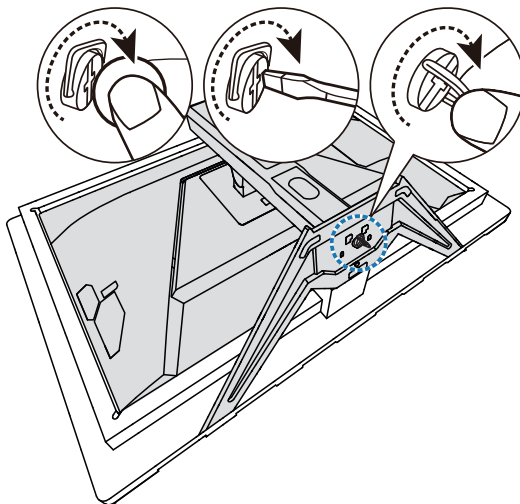
PRISE EN MAIN

Installation de la base du moniteur

1. Placez le moniteur sur la mousse EPS inférieure, l'écran tourné vers le bas.
2. Alignez la base du moniteur avec l'entretoise sous le support. Fixez ensuite la base sur le support.

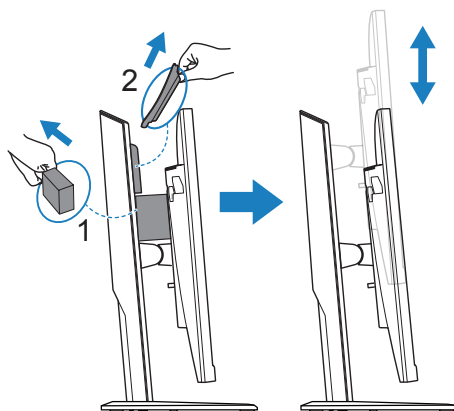


3. Soulevez la bague fileté et tournez-la dans le sens des aiguilles d'une montre pour fixer la base du moniteur en place.



4. Soulevez le moniteur, mettez-le en position verticale et placez-le sur une table.
5. Retirez le petit bloc de mousse en polystyrène expansé situé entre l'arrière de l'écran et le support. Puis retirez la plaque de sécurité de son emplacement.

Remarque : En retirant la plaque de sécurité, vous pouvez à présent régler l'écran à la hauteur souhaitée.



Réglage de l'angle de vue

Remarque : Tenez la base du moniteur de façon que l'écran ne bascule pas lorsque vous effectuez le réglage.

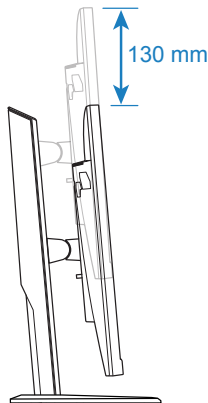
Réglage de l'angle d'inclinaison

Inclinez l'écran vers l'avant ou vers l'arrière jusqu'à ce que vous obteniez l'angle de vue désiré (-5° to 20°).



Réglage de la hauteur de l'écran

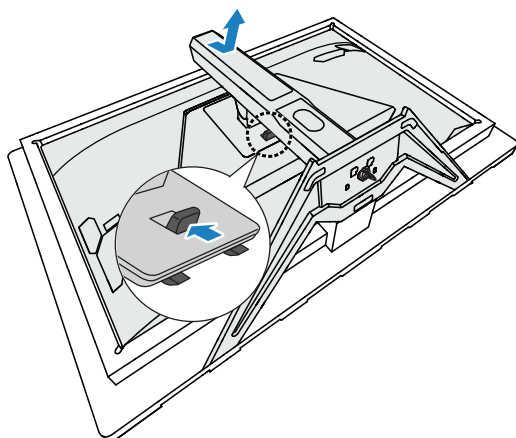
Abaissez ou élevez l'écran à la hauteur souhaitée (de 0 à 130 mm).



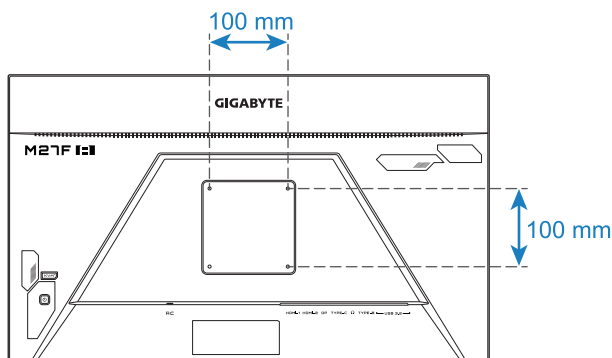
Installation d'un support de montage mural (optionnel)

Utilisez uniquement un kit de montage mural compatible VESA 100 x 100 mm.

1. Placez le moniteur sur la mousse EPS inférieure, l'écran tourné vers le bas.
2. Poussez le bouton de déverrouillage vers le haut pour dégager le support du moniteur.
Retirez ensuite le support.

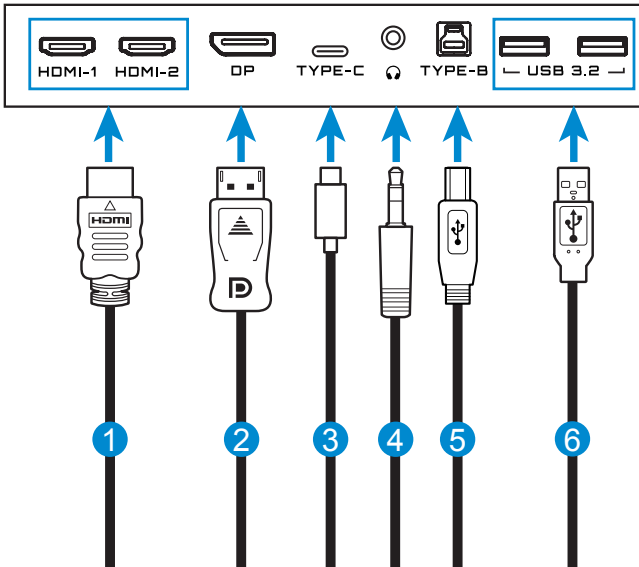


3. Fixez le support de montage avec les trous de fixation situés à l'arrière du moniteur. Utilisez ensuite les vis fournies pour fixer le support en place.



Remarque : Pour monter le moniteur sur un mur, reportez-vous au guide d'installation inclus dans le kit de fixation murale. Taille des vis de montage VESA : M4 x 20mm minimum.

Faire les branchements



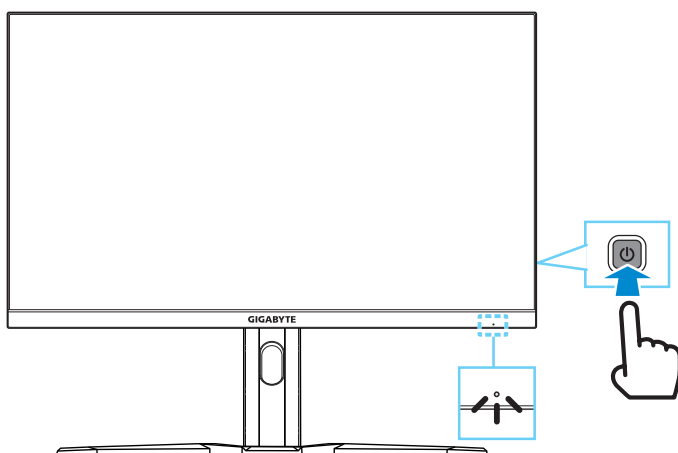
- 1 Câble HDMI
- 2 Câble DisplayPort
- 3 Câble USB type C
- 4 Câble de casque
- 5 Câble USB (Mâle-A vers Mâle-B)
- 6 Câble USB

UTILISATION DE L'APPAREIL

Mise sous/hors tension

Mise sous tension

1. Branchez le câble d'alimentation sur une prise de courant.
2. Appuyez sur le bouton **Control** pour allumer le moniteur. Le voyant LED d'alimentation s'allume en blanc, indiquant que le moniteur est prêt.



Remarque : S'il n'y a aucun signal, le moniteur affichera la notification **No Signal** pendant un certain temps. Puis le moniteur passe en mode économie d'énergie, la LED d'alimentation s'allume en blanc et commence à clignoter avec une période d'une seconde.

Mise hors tension

Appuyez sur le bouton **Control** pendant 2 secondes pour éteindre le moniteur.



Remarque : Lorsque le menu **Main** apparaît sur l'écran, vous pouvez éteindre le moniteur en déplaçant le bouton **Control** en bas (⏻). Référez-vous à la page 20.

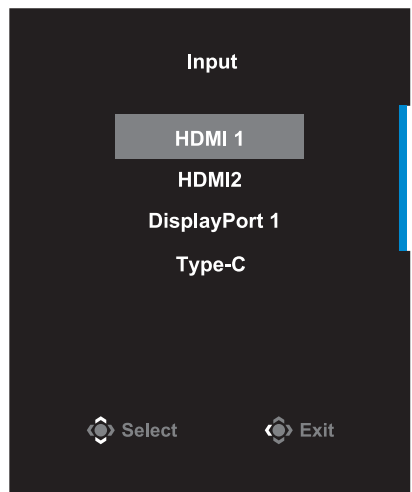
Recommandations pour le confort de l'utilisateur

Voici quelques conseils pour une visualisation confortable de votre écran :

- La distance de visualisation optimale pour les moniteurs varie généralement entre 510 mm et 760 mm (20" et 30").
- Une règle générale est de positionner le moniteur de façon que le haut de l'écran est au même niveau ou un petit au-dessous de la hauteur de vos yeux lorsque vous êtes assis.
- Utilisez un éclairage approprié pour le type de travail que vous effectuez.
- Prenez des pauses régulières et fréquentes (au moins 10 minutes) toutes les demi-heures.
- Regardez souvent hors de l'écran de votre ordinateur et concentrez-vous sur un objet distant pendant au moins 20 secondes pendant les pauses.
- Des exercices des yeux permettent de réduire la fatigue oculaire. Répétez ces exercices fréquemment : (1) Regardez de haut en bas (2) Roulez lentement vos yeux (3) Bougez vos yeux en diagonale.

Sélection de la source d'entrée

1. Déplacez le bouton **Control** à gauche () pour ouvrir le menu **Input**.
2. Déplacez le bouton **Control** en haut/bas () pour sélectionner la source d'entrée désirée. Appuyez ensuite sur le bouton **Control** pour confirmer.



OPÉRATIONS


Menu rapide


Touche de raccourci

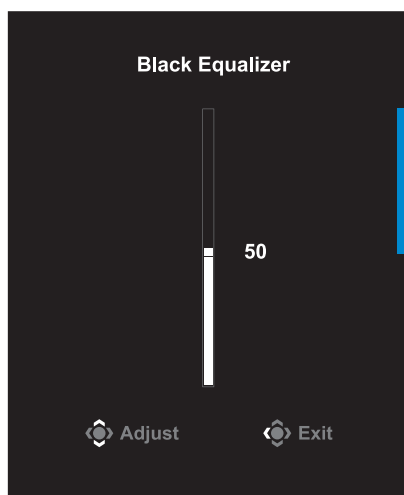
Par défaut, la fonction spécifique a été attribuée au bouton **Control**.


Remarque : Pour modifier la fonction de la touche de raccourci prédéfinie, consultez la section « **Quick Switch** » à la page 35.


Pour accéder à la fonction de touche de raccourci, procédez comme suit :

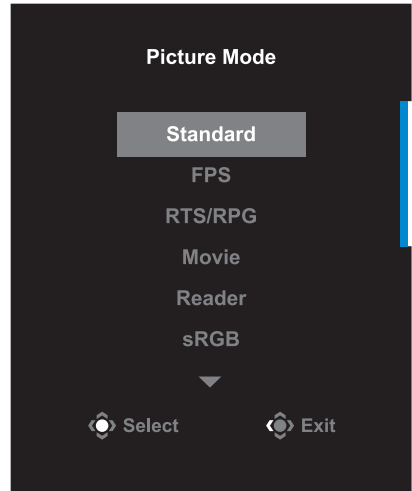
- Déplacez le bouton **Control** en haut () pour ouvrir le menu **Black Equalizer**.


Déplacez le bouton **Control** en haut/en bas () pour ajuster le réglage de Ég. zones sombres et appuyez sur le bouton **Control** pour confirmer.




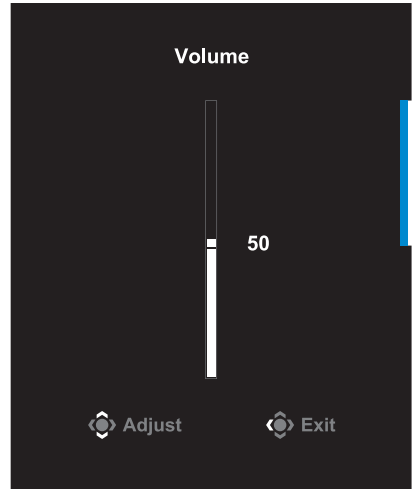
- Déplacez le bouton **Control** en bas () pour ouvrir le menu **Picture Mode**.

Déplacez le bouton **Control** en haut/bas () pour sélectionner l'option souhaitée et appuyez sur le bouton **Control** pour confirmer.




- Déplacez le bouton **Control** à droite () pour ouvrir le menu **Volume**.

Déplacez le bouton **Control** vers le haut/bas () pour régler le volume du casque et appuyez sur le bouton **Control** pour confirmer.

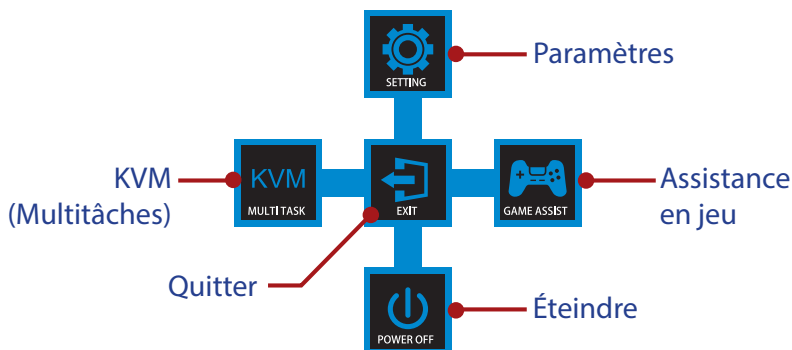


- Déplacez le bouton **Control** à gauche () pour ouvrir le menu **Input**. Référez-vous à la section « **Sélection de la source d'entrée** ».

Remarque : Pour fermer le menu, déplacez le bouton **Control** à gauche ().


Guide des fonctions des boutons

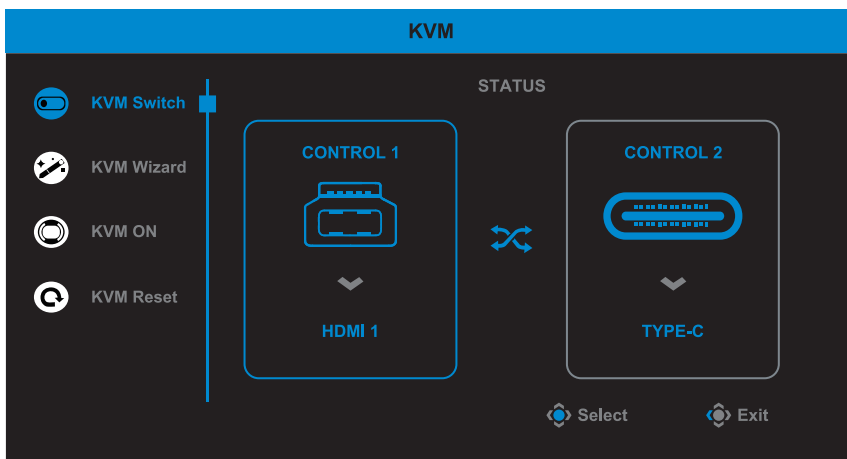
Appuyez sur le bouton **Control** pour ouvrir le menu **Main**.



Utilisez ensuite le bouton **Control** pour sélectionner la fonction désirée et configurez les paramètres correspondants.

KVM

Lorsque le menu **Main** s'affiche sur l'écran, déplacez le bouton **Control** vers la gauche () pour ouvrir le menu **KVM**.



- **KVM Switch** : Commute la source d'entrée qui a été assignée à la connexion USB-B ou Type-C dans les paramètres de l'**KVM Wizard**. Lorsque plusieurs signaux d'entrée sont connectés à l'appareil, une boîte de message apparaît à l'écran dès que le système détecte un signal d'entrée USB Type-C.

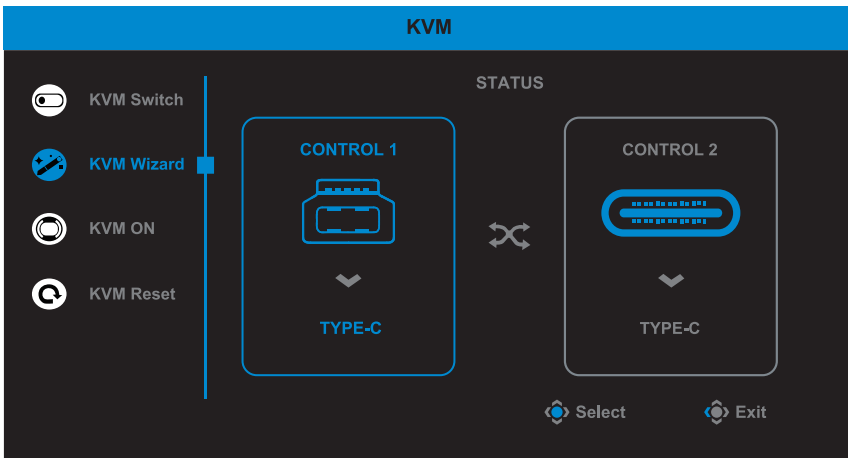


Pour passer à la source d'entrée USB Type-C, appuyez simplement sur le bouton **Control**.

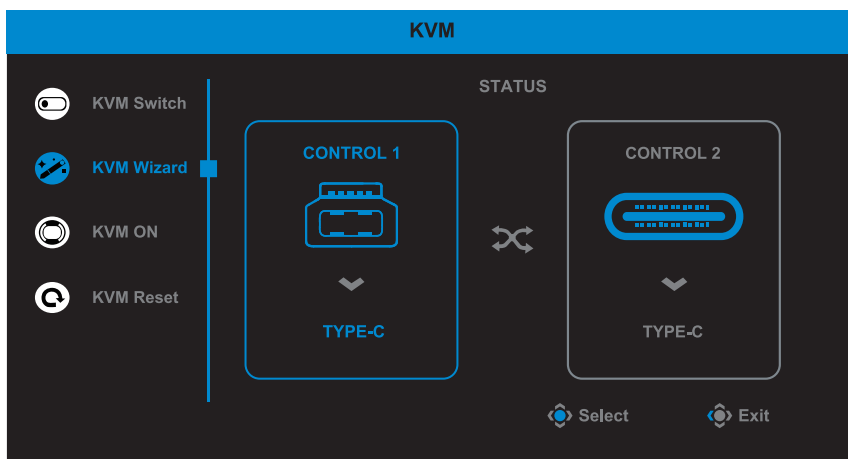
Cependant, si aucun signal d'entrée n'est généré par la source d'entrée actuellement sélectionnée, le système revient à la source d'entrée précédemment connectée.

Remarque : Cette option sera désactivée si la fonction du bouton KVM est désactivée (**KVM OFF**).

- **KVM Wizard :** Configurez les paramètres relatifs au KVM. Définissez d'abord la source d'entrée à lier à la connexion USB Type-B, puis continuez avec la connexion USB Type-C.



Remarque : Si vous réglez le paramètre **Display USB-B** sur **Type-C**, l'option du menu **TYPE-C Display** sera automatiquement désactivée. Vous verrez alors **KVM status** dans la page de l'**KVM Wizard** comme ci-dessous.



- **KVM ON/OFF** : Pour activer/désactiver la fonction du bouton **KVM**.
 - ✓ Sélectionnez **ON** pour activer la fonction du bouton **KVM**. Lorsque le système détecte un signal d'entrée USB Type-C, une boîte de message s'affiche sur l'écran.



Appuyez sur le bouton **KVM** ou sur le bouton **Control** pour passer à la source d'entrée USB Type-C.

Remarque : Lorsque la fonction du bouton **KVM** est activée, l'indication **KVM ON** s'affichera sur le panneau gauche.

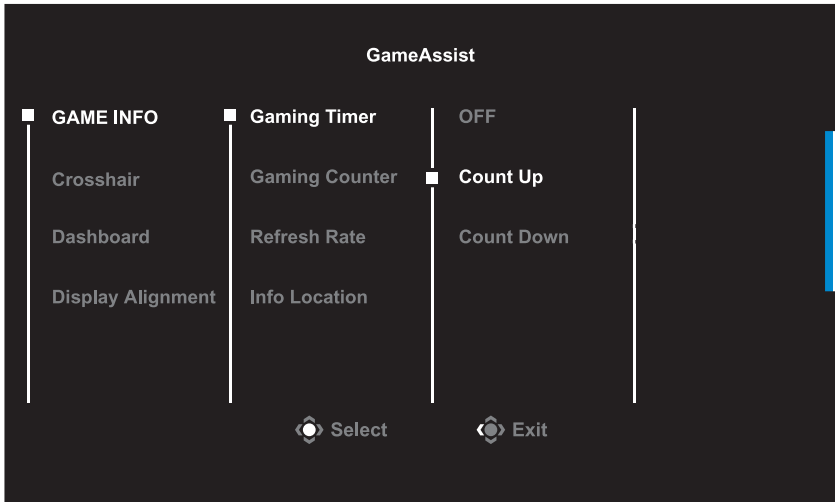
- ✓ Sélectionnez **OFF** pour activer la fonction du bouton **KVM**.

Remarque : Lorsque la fonction du bouton **KVM** est désactivée, l'indication **KVM OFF** s'affichera sur le panneau gauche.

- **KVM Reset** : Restaure les paramètres par défaut du KVM.
 - ✓ La source d'entrée HDMI 1 est liée à la connexion USB Type-B.
 - ✓ La source d'entrée USB Type-C est liée à la connexion USB Type-C.
 - ✓ La fonction **KVM ON/OFF** est réglée sur **ON**.

Game Assist

Lorsque le menu **Main** apparaît sur l'écran, déplacez le bouton **Control** à droite () pour ouvrir le menu **Game Assist**.

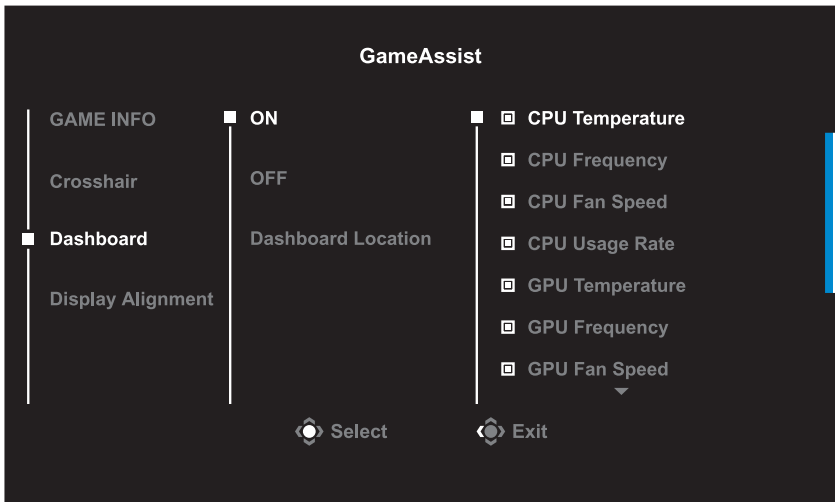


- **GAME INFO** : Configurez les paramètres relatifs au jeu FPS (First Person Shooting).
 - √ Sélectionnez **Gaming Timer** pour sélectionner le mode compte à rebours. Pour désactiver cette fonction, réglez le paramètre sur **OFF**.
 - √ Sélectionnez **Gaming Counter** ou **Refresh Rate** pour activer/désactiver le réglage du compteur de jeu ou du taux de rafraîchissement en temps réel.
 - √ Sélectionnez **Info Location** pour spécifier l'emplacement des informations à afficher à l'écran.

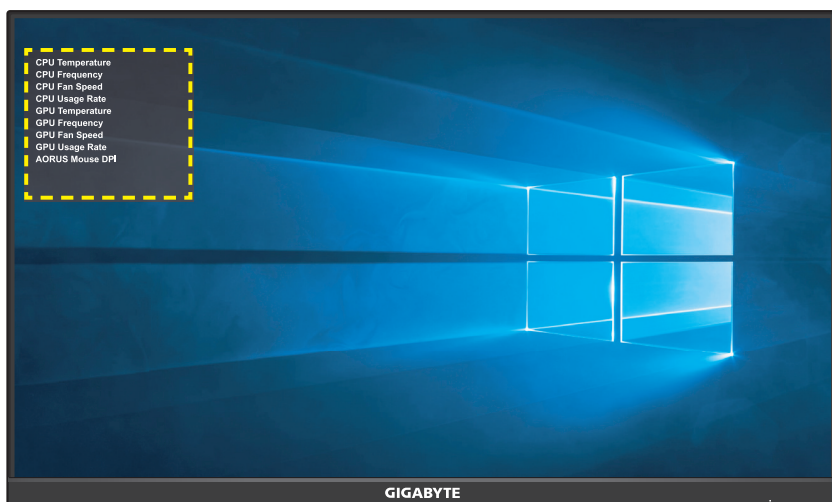


- **Crosshair** : Sélectionnez le type de viseur désiré en fonction de votre jeu. Cela rend la visée beaucoup plus facile.

- **Dashboard :** Configurez les paramètres du tableau de bord.



- √ **ON :** Activez la fonction. Vous pouvez sélectionner l'option(s) désirée(s) à afficher sur l'écran.
- √ **OFF :** Désactivez la fonction.
- √ **Dashboard Location :** Spécifiez l'emplacement des informations du tableau de bord à afficher sur l'écran. Une fois la configuration du tableau de bord effectuée, il transfère les données du système au SOC via le port USB et affiche la valeur de la/des fonction(s) sélectionnée(s) à l'écran.



Remarque : Assurez-vous que le câble USB est correctement connecté au port USB en amont du moniteur et au port USB de votre ordinateur.

- **Display Alignment :** Lorsque la fonction est activée, elle affiche des lignes d'alignement sur les quatre côtés de l'écran ; celles-ci permettent d'aligner parfaitement plusieurs moniteurs.

Configurer les paramètres de l'appareil

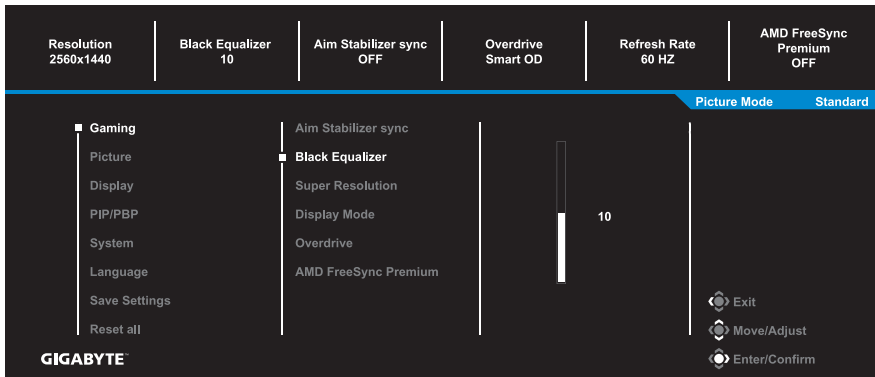
Lorsque le menu **Main** apparaît sur l'écran, déplacez le bouton **Control** en haut () pour ouvrir le menu **Settings**.

Remarque : Utilisez le bouton **Control** pour naviguer dans le menu et effectuer des ajustements.



Gaming

Configurez les paramètres relatifs au jeu.

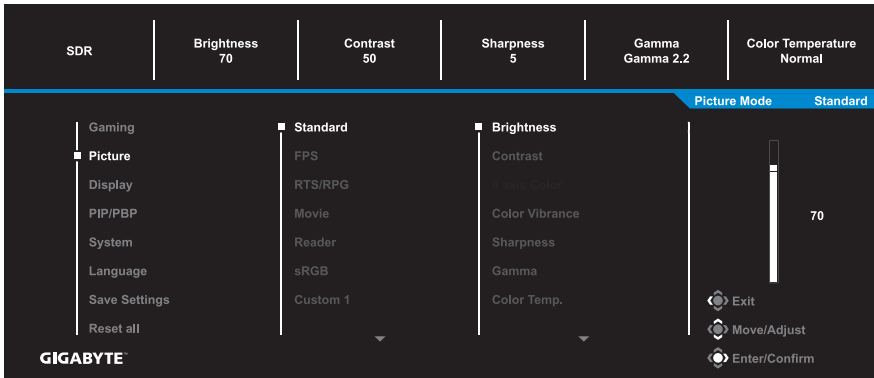


| Élément | Description |
|---------------------|--|
| Aim Stabilizer sync | Lorsque cette fonction est activée, elle réduit le lag des mouvements dans les jeux rapides. Remarque : Cette fonction n'est pas disponible dans les cas suivants : - lorsque le réglage de fréquence est inférieur à 100Hz. - lorsque la source actuelle est HDR. |
| Black Equalizer | Ajustez la luminosité des parties noires. |

| | |
|----------------------|--|
| Super Resolution | Améliore les images en basse résolution. |
| Display Mode | <p>Sélectionnez le format de l'image à l'écran.</p> <ul style="list-style-type: none"> • Full : Ajuste l'image d'entrée pour qu'elle remplisse l'écran, ce qui est idéal pour les images au format 16:9. • Aspect : Affiche l'image de la source d'entrée sans distorsion géométrique en remplissant autant de l'écran que possible. • 1:1 : Affiche l'image de la source d'entrée avec la résolution native, sans ajustement. • 22"W(16:10) : Affiche l'image de la source d'entrée comme sur un moniteur 22"W de large au format 16:10. • 23"W(16:9) : Affiche l'image de la source d'entrée comme sur un moniteur 23"W de large au format 16:9. • 23,6"W(16:9) : Affiche l'image de la source d'entrée comme sur un moniteur 23,6"W de large au format 16:9. • 24"W(16:9) : Affiche l'image de la source d'entrée comme sur un moniteur 24"W de large au format 16:9. <p>Remarque : Les options 1:1, 22"W (16:10), 23"W (16:9), 23,6"W (16:9), et 24"W (16:9) seront désactivées lorsque la fonction AMD FreeSync Premium sera activée.</p> |
| Overdrive | Améliore le temps de réponse de l'écran LCD. |
| AMD FreeSync Premium | Lorsque cette fonction est activée, elle élimine le lag de l'écran et le déchirement pendant les jeux. |

Picture

Configurez les paramètres de l'image.



Sélectionnez l'un des modes d'image prédéfinis.

- Standard : Pour éditer des documents ou naviguer sur des sites Web.
- FPS : Pour jouer à des jeux FPS (First Person Shooting).
- RTS/RPG : Pour jouer à des jeux RTS (Real-Time Strategy) ou RPG (Role-Playing Game).
- Movie : Pour regarder des films.
- Reader : Pour visualiser des documents.
- sRGB : Pour visualiser des photos et des graphiques sur l'ordinateur.
- Custom 1 : Réglages de mode d'image personnalisé.
- Custom 2 : Réglages de mode d'image personnalisé.
- Custom 3 : Réglages de mode d'image personnalisé.

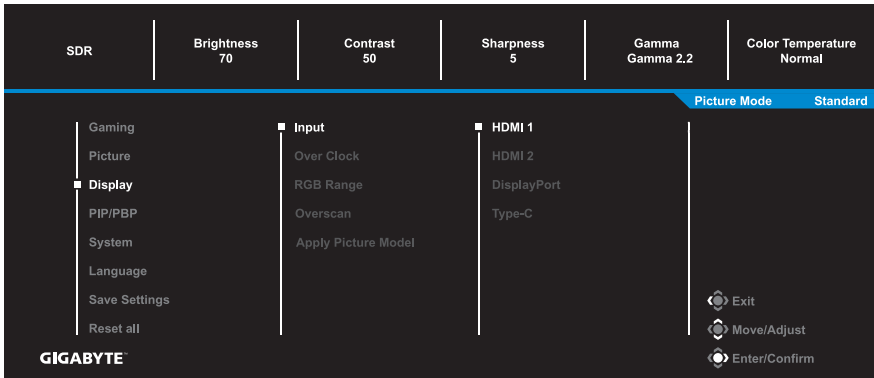
Vous pouvez ensuite configurer les paramètres d'image suivants.

| Élément | Description |
|----------------|--|
| Brightness | Ajustez la luminosité de l'image. |
| Contrast | Ajustez le contraste de l'image. |
| 6-axis Color | Réglage de couleur avancé permettant à l'utilisateur de personnaliser individuellement la teinte et la saturation pour la couleur de chaque axe. |
| Color Vibrance | Ajustez l'intensité des couleurs plus faibles. |
| Sharpness | Ajustez la finesse de l'image. |

| | |
|-------------------|--|
| Gamma | Ajustez le niveau moyen de luminance. |
| Color Temperature | Sélectionnez la température des couleurs. Remarque : Sélectionnez User Define pour personnaliser la température des couleurs en ajustant le niveau de rouge (R), vert (V) ou bleu (B) selon vos préférences. |
| Low Blue Light | Réduit l'exposition à la lumière bleue de l'écran. <ul style="list-style-type: none"> • Level 0 : Aucune modification. • Level 1~10 : Plus le niveau est élevé, plus la lumière bleue sera réduite. Remarque : Le niveau 10 est un paramètre optimisé. Il est conforme à la certification TUV pour la lumière bleue faible. |
| DCR | Ajustez le niveau de noir dans l'image pour obtenir un contraste optimal. |
| Reset Picture | Réinitialise tous les paramètres de Picture aux valeurs par défaut. |

Display

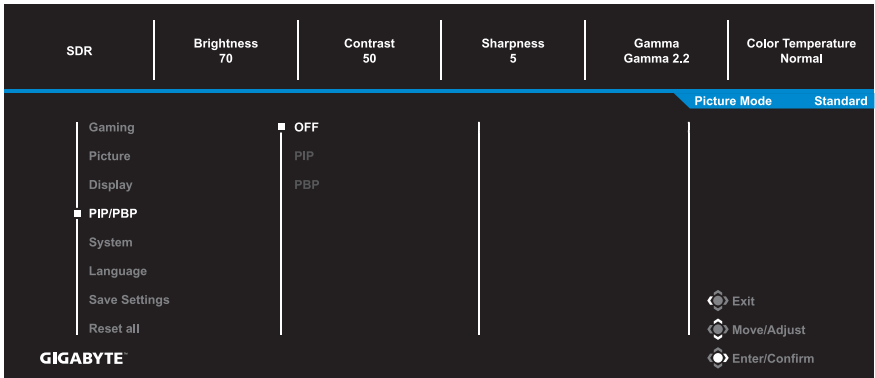
Configurez les paramètres relatifs à l'écran d'affichage.



| Élément | Description |
|---------------------|--|
| Input | Pour choisir la source d'entrée. |
| Over Clock | Permettez au moniteur d'appliquer une fréquence de rafraîchissement supérieure. |
| RGB Range | Sélectionnez un réglage RGB approprié ou laissez le moniteur le détecter automatiquement. Remarque : Cette option n'est disponible que pour les entrées HDMI. |
| Overscan | Lorsque cette fonction est activée, elle agrandit légèrement l'image de la source d'entrée pour cacher les bords extérieurs de l'image. Remarque : Cette option n'est disponible que pour les entrées HDMI. |
| Apply Picture Model | Lorsque cette fonction est sélectionnée, si vous changez l'un des paramètres liés aux options d'image telles que Luminosité, Contraste etc., il peut être appliqué à toutes les sources d'entrée ou à une source spécifique. |

PIP/PBP

Configurez les paramètres relatifs aux images multiples.

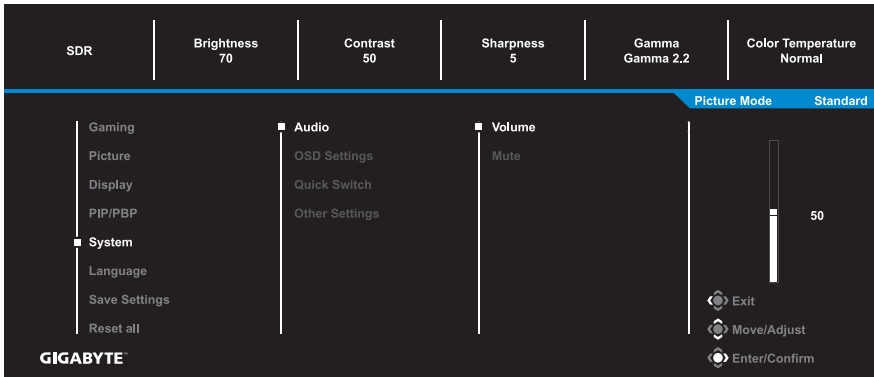


| Élément | Description |
|---------|--|
| OFF | Désactivez la fonction PIP/PBP. |
| PIP | <p>Divisez l'écran en 2 parties (fenêtre principale et fenêtre d'insertion).</p> <ul style="list-style-type: none"> • Source : Change la source d'entrée de la fenêtre d'insertion. • PIP Size : Ajustez la taille de la fenêtre d'insertion. • Location : Déplacez la position de la fenêtre d'insertion. • Display Switch : Change les deux fenêtres. • Audio Switch : Sélectionnez la source audio à partir de laquelle vous voulez entendre le son. |
| PBP | <p>Affichage l'écran partagé 1x1 (fenêtres gauche et droite).</p> <ul style="list-style-type: none"> • Source : Change la source d'entrée de la fenêtre à droite. • PBP Mode : Ajustez le rapport d'aspect de la fenêtre. • Display Switch : Change les deux fenêtres. • Audio Switch : Sélectionnez la source audio à partir de laquelle vous voulez entendre le son. |





Remarque : PIP/PBP n'est pas compatible avec les fonctions HDR et AMD FreeSync Premium.

System

Configurez les paramètres relatifs au système.

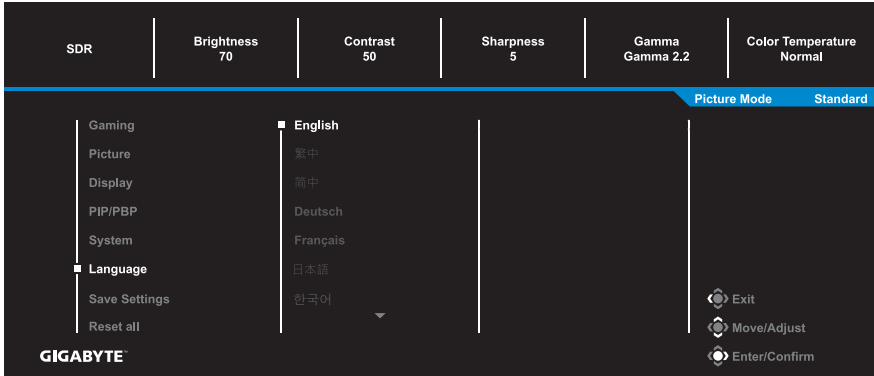


| Élément | Description |
|--------------|---|
| Audio | <p>Configurez les réglages audio.</p> <ul style="list-style-type: none"> • Volume : Pour ajuster le niveau de volume. • Mute : Activer/désactiver la fonction Muet |
| OSD Settings | <p>Configurez les paramètres relatifs au menu d'affichage à l'écran (OSD).</p> <ul style="list-style-type: none"> • Display Time : Définissez la durée pendant laquelle le menu OSD reste affiché sur l'écran. • OSD Transparency : Ajustez la transparence du menu OSD. • OSD Lock : Lorsque cette fonction est activée, aucun réglage OSD n'est autorisé. <p>Remarque : Pour désactiver le fonction Verrou OSD, appuyez sur le bouton Control. Lorsque le message s'affiche sur l'écran, sélectionnez Yes pour confirmer.</p> <div style="text-align: center; background-color: black; color: white; padding: 10px; margin-top: 10px;"> <p>The button is locked confirm to unlock OSD</p> <p>No Yes</p> </div> |

| | |
|-----------------------|---|
| <p>Quick Switch</p> | <p>Choisissez la fonction des touches de raccourci. Options disponibles : Aim Stabilizer sync, Black Equalizer, Low Blue Light, Volume, Input, Contrast, Brightness, et Picture Mode. Le réglage par défaut des touches de raccourci est indiqué ci-dessous :</p> <ul style="list-style-type: none"> ⇒ Haut (): Black Equalizer ⇒ Bas (): Picture Mode ⇒ Droite (): Volume ⇒ Gauche (): Input |
| <p>Other Settings</p> | <ul style="list-style-type: none"> • Resolution Notice : Lorsque cette fonction est activée, le message de résolution recommandée s'affiche sur l'écran lorsque le moniteur passe à une autre source d'entrée. • Input Auto Switch : Lorsque cette fonction est activée, elle sélectionne automatiquement une source d'entrée disponible. • Auto Power OFF : Lorsque cette fonction est activée, le moniteur s'éteint automatiquement après un certain temps. • LED Indicator : Par défaut, le voyant LED est réglé sur Toujours Allumé. <ul style="list-style-type: none"> ⇒ Always ON : Le voyant d'alimentation LED s'allume en blanc pendant le fonctionnement. ⇒ Always OFF : Éteint l'indicateur LED. ⇒ Standby ON : Le voyant d'alimentation LED s'allume en blanc en mode veille. ⇒ Lorsque l'alimentation électrique est coupée, le voyant d'alimentation LED reste éteint. • Type-C Compatibility : Activez cette option pour améliorer la compatibilité des appareils mobiles. • HDMI-CEC : Lorsque cette fonction est activée, les appareils CEC tels que PS5, XBOX peuvent allumer le moniteur lorsqu'ils sont réveillés et éteindre l'écran lorsqu'ils entrent en mode veille ou s'éteignent. • USB(A/C) Charge : Activez ou désactivez la fonction de charge USB Type-A et USB Type-C (5V/3A, 9V/3A, 12V/3A, 15V/3A) en mode veille. |

Language

Sélectionnez une langue disponible pour le menu OSD.



Save Settings

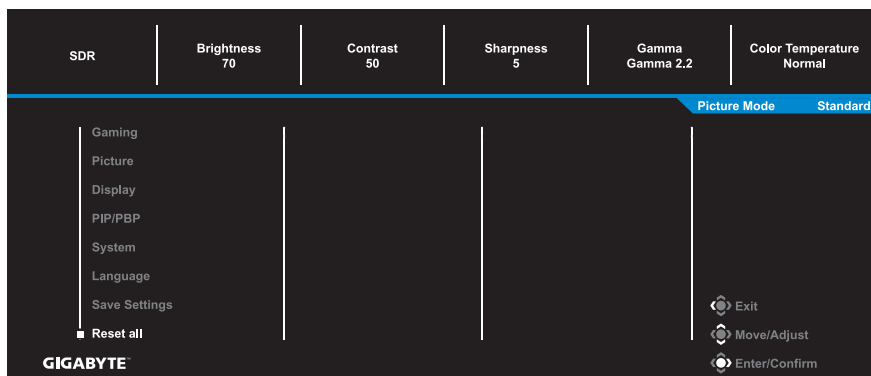
Définissez les configurations OSD personnalisées pour Setting1, Setting2 ou Setting3.



| Élément | Description |
|---------|--|
| Save | Enregistre les réglages personnalisés. |
| Load | Charge les paramètres enregistrés. |

Reset all

Restaure les paramètres par défaut du moniteur.



ANNEXES

Spécifications

| Élément | Description |
|---------------------------------------|--|
| Taille de la dalle | 27 pouces |
| Rapport d'aspect | 16:9 |
| Résolution | 1920 x 1080 |
| Durée de vie LED | 30 000 heures |
| Taille de pixel | 0,3108 x 0,3108 |
| Luminosité | 400 nits (typ.) |
| Rapport de contraste | 1000:1 (typ.) |
| Profondeur des couleurs | 16,7 M couleurs |
| Zone d'affichage active | 596,736 (H) x 335,664 (V) |
| Angle de vue | 178°(H) /178°(V) |
| Prises d'entrée/sortie | <ul style="list-style-type: none"> • 2x HDMI 2.0 • 1x DP1.2 • 1x Casque • 1 x USB amont • 2x USB 3.2 (en aval, 5V/1,5A) • 1x USB Type-C (5V/3A, 9V/2A, 12V/1,5A, 15V/1A) |
| Alimentation | 100~240 V CA à 50/60 Hz |
| Consommation électrique | <ul style="list-style-type: none"> • Mode ALLUMÉ : 22,5W • Veille : 0,5W • Désactivé : 0,3W <p>Remarque : La condition de test est conforme à la norme CEC.</p> |
| Dimensions (L x H x P) | 615,7 x 517,49 x 229,33 mm (avec le support) |
| Poids | <ul style="list-style-type: none"> • 7,5 ± 0,5 kg (avec support) • 5,6 ± 0,5 kg (sans support) |
| Plage de température (fonctionnement) | 0°C à 40°C |

Remarque : Caractéristiques sujettes à modifications sans préavis.

Fréquences supportées

| Port | FHD | Port | FHD |
|-----------------------------|------------------------------|----------------|------------------------------|
| HDMI | 640x480@60Hz | DP (Type-C) | 640x480@60Hz |
| | 640x480@75Hz | | 640x480@75Hz |
| | 720x480@60Hz | | 720x480@60Hz |
| | 800x600@60Hz | | 800x600@60Hz |
| | 800x600@75Hz | | 800x600@75Hz |
| | 1024x768@60Hz | | 1024x768@60Hz |
| | 1024x768@75Hz | | 1024x768@75Hz |
| | 1280x720@60Hz | | 1280x720@60Hz |
| | 1280x720@120Hz | | 1280x720@120Hz |
| | 1920x1080@24Hz | | 1920x1080@60Hz |
| | 1920x1080@60Hz | | 1920x1080@120Hz |
| | 1920x1080@120Hz | | 1920x1080@144Hz |
| | 1920x1080@144Hz | | 1920x1080@165Hz |
| | 1920x1080@60Hz (mode PBP) | | 1920x1080@60Hz (mode PBP) |
| 960x1080@60Hz (mode PBP) | 960x1080@60Hz (mode PBP) | | |

Guide de dépannage

| Problème | Solution(s) possible(s) |
|---------------------------------------|--|
| Pas de courant | <ul style="list-style-type: none"> Assurez-vous que le câble d'alimentation est correctement connecté à la source d'alimentation et au moniteur. Vérifiez le câble et la fiche pour vous assurer qu'ils ne sont pas endommagés. Assurez-vous que le moniteur est allumé. |
| Aucune image ne s'affiche sur l'écran | <ul style="list-style-type: none"> Assurez-vous que le moniteur et l'ordinateur sont correctement branchés et que les deux appareils sont allumés. Assurez-vous d'avoir sélectionné la bonne source d'entrée. Référez-vous aux pages 17 ou 31. Réglez les paramètres Brightness et Contrast. Référez-vous à la page 29. |
| L'image ne remplit pas tout l'écran | <ul style="list-style-type: none"> Essayez différents réglages du Display Mode (rapport d'aspect). Référez-vous à la page 28. |
| Les couleurs sont déformées | <ul style="list-style-type: none"> Assurez-vous que le câble du signal d'entrée est correctement branché. Configurez les réglages des paramètres de l'image. Référez-vous à la section « Picture ». |
| Aucun son ou volume très faible | <ul style="list-style-type: none"> Assurez-vous que le câble du casque est correctement branché. Pour ajuster le niveau de volume. Référez-vous aux pages 19 ou 33. Ajustez les paramètres de son de votre ordinateur. |

Remarque : Si le problème persiste, veuillez contacter notre service clientèle pour de l'aide.

Entretien de base

Lorsque l'écran est sale, procédez comme suit pour le nettoyer :

- Essuyez l'écran avec un chiffon doux et non pelucheux pour enlever toute la poussière.
- Vaporisez ou appliquez du liquide de nettoyage sur un chiffon doux. Essayez ensuite doucement l'écran avec le chiffon humide.

Remarque :

- Veillez à ce que le chiffon soit légèrement humide, mais pas trop mouillé.
- Lors de l'essuyage, évitez de presser excessivement sur l'écran.
- Les nettoyeurs acides ou abrasifs peuvent endommager l'écran.

Remarques sur le chargement USB

Les appareils suivants ne sont pas compatibles avec BC 1.2 du mode CDP. Lorsque le concentrateur est connecté à un PC, ces appareils ne peuvent pas être chargés avec le câble USB.

| Vendeur | Appareil | PID/VID |
|---------|------------------|-------------------|
| Apple | iPad | PID_129A/VID_05AC |
| Samsung | GALAXY Tab2 10.1 | PID_6860/VID_04E8 |
| Samsung | GALAXY TabPro | PID_6860/VID_04E8 |

Informations sur les services de GIGABYTE

Pour plus d'informations sur nos services, veuillez consulter le site officiel de GIGABYTE :

<https://www.gigabyte.com/>



FLICKER-FREE

Without causing eye strain and other injuries.

Description générale

Le M27F A est un écran couleur à cristaux liquides à matrice active avec un rétroéclairage avec diodes électroluminescentes (LED) sans pilote de LED. La matrice utilise un transistor à couche mince a-Si comme élément actif. C'est un écran de type transmissif fonctionnant en mode normalement noir. Il possède une zone d'affichage active de 27 pouces de diagonale avec une résolution FHD (matrice de 1920 pixels horizontaux sur 1080 verticaux). Chaque pixel est divisé en sous-pixels ou points rouges, verts et bleus qui sont arrangés en bandes verticales. L'échelle de gris ou la luminosité de la couleur du sous-pixel est déterminée par un signal d'échelle de gris de 8 bits pour chaque point, présentant ainsi une palette de plus de 16,78 millions de couleurs. Il a été conçu pour appliquer l'interface eDP (HBR2, 5,4Gbps) . Il est destiné à prendre en charge les écrans pour lesquels une luminosité élevée, un angle de vision super large, une saturation élevée des couleurs et une couleur élevée sont importants.

INFORMATIONS SUR LA SÉCURITÉ

Regulatory Notices

United States of America, Federal Communications Commission Statement

Supplier's Declaration of Conformity 47 CFR § 2.1077 Compliance Information

Product Name: **LCD monitor**

Trade Name: **GIGABYTE**

Model Number: **M27F A**

Responsible Party – U.S. Contact Information: **G.B.T.Inc.**

Address: 17358 Railroad street, City Of Industry, CA91748

Tel.: 1-626-854-9338

Internet contact information: <https://www.gigabyte.com>

FCC Compliance Statement:

This device complies with Part 15 of the FCC Rules, Subpart B, Unintentional Radiators.

Operation is subject to the following two conditions:(1) This device may not cause harmful interference, and (2) this device must accept any interference received, including interference that may cause undesired operation.

This equipment has been tested and found to comply with the limits for a Class B digital device, pursuant to Part 15 of the FCC Rules. These limits are designed to provide reasonable protection against harmful interference in a residential installation. This equipment generates, uses and can radiate radio frequency energy and, if not installed and used in accordance with manufacturer's instructions, may cause harmful interference to radio communications. However, there is no guarantee that interference will not occur in a particular installation. If this equipment does cause harmful interference to radio or television reception, which can be determined by turning the equipment off and on, the user is encouraged to try to correct the interference by one or more of the following measures:

- Reorient or relocate the receiving antenna.
- Increase the separation between the equipment and receiver.

- Connect the equipment to an outlet on a circuit different from that to which the receiver is connected.
- Consult the dealer or an experienced radio/TV technician for help.

Canadian Department of Communications Statement

This digital apparatus does not exceed the Class B limits for radio noise emissions from digital apparatus set out in the Radio Interference Regulations of the Canadian Department of Communications. This class B digital apparatus complies with Canadian ICES-003.

Avis de conformité à la réglementation d'Industrie Canada

Cet appareil numérique de la classe B est conforme à la norme NMB-003 du Canada.

European Union (EU) CE Declaration of Conformity

This device complies with the following directives: Electromagnetic Compatibility Directive 2014/30/EU, Low-voltage Directive 2014/35/EU, ErP Directive 2009/125/EC, RoHS directive (recast) 2011/65/EU & the 2015/863 Statement.

This product has been tested and found to comply with all essential requirements of the Directives.

European Union (EU) RoHS (recast) Directive 2011/65/EU & the European Commission Delegated Directive (EU) 2015/863 Statement

GIGABYTE products have not intended to add and safe from hazardous substances (Cd, Pb, Hg, Cr+6, PBDE, PBB, DEHP, BBP, DBP and DIBP). The parts and components have been carefully selected to meet RoHS requirement. Moreover, we at GIGABYTE are continuing our efforts to develop products that do not use internationally banned toxic chemicals.

European Union (EU) Community Waste Electrical & Electronic Equipment (WEEE) Directive Statement

GIGABYTE will fulfill the national laws as interpreted from the 2012/19/EU WEEE (Waste Electrical and Electronic Equipment) (recast) directive. The WEEE Directive specifies the treatment, collection, recycling and disposal of electric and electronic devices and their components. Under the Directive, used equipment must be marked, collected separately, and disposed of properly.

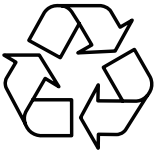
WEEE Symbol Statement



The symbol shown below is on the product or on its packaging, which indicates that this product must not be disposed of with other waste. Instead, the device should be taken to the waste collection centers for activation of the treatment, collection, recycling and disposal procedure.

For more information about where you can drop off your waste equipment for recycling, please contact your local government office, your household waste disposal service or where you purchased the product for details of environmentally safe recycling.

End of Life Directives-Recycling



The symbol shown below is on the product or on its packaging, which indicates that this product must not be disposed of with other waste. Instead, the device should be taken to the waste collection centers for activation of the treatment, collection, recycling and disposal procedure.

Déclaration de Conformité aux Directives de l'Union européenne (UE)

Cet appareil portant la marque CE est conforme aux directives de l'UE suivantes: directive Compatibilité Electromagnétique 2014/30/UE, directive Basse Tension 2014/35/UE, directive 2009/125/CE en matière d'écoconception, la directive RoHS II 2011/65/UE & la déclaration 2015/863.

La conformité à ces directives est évaluée sur la base des normes européennes harmonisées applicables.

European Union (EU) CE-Konformitätserklärung

Dieses Produkte mit CE-Kennzeichnung erfüllen folgenden EU- Richtlinien: EMV-Richtlinie 2014/30/EU, Niederspannungsrichtlinie 2014/30/EU, Ökodesign-Richtlinie 2009/125/EC, RoHS-Richtlinie 2011/65/EU erfüllt und die 2015/863 Erklärung.

Die Konformität mit diesen Richtlinien wird unter Verwendung der entsprechenden Standards zur Europäischen Normierung beurteilt.

CE declaração de conformidade

Este produto com a marcação CE estão em conformidade com das seguintes Diretivas UE: Diretiva Baixa Tensão 2014/35/EU; Diretiva CEM 2014/30/EU; Diretiva Conceção Ecológica 2009/125/CE; Diretiva RSP 2011/65/UE e a declaração 2015/863.

A conformidade com estas diretivas é verificada utilizando as normas europeias harmonizadas.

CE Declaración de conformidad

Este producto que llevan la marca CE cumplen con las siguientes Directivas de la Unión Europea: Directiva EMC 2014/30/EU, Directiva de bajo voltaje 2014/35/EU, Directiva de Ecodiseño 2009/125/EC, Directiva RoHS 2011/65/EU y la Declaración 2015/863.

El cumplimiento de estas directivas se evalúa mediante las normas europeas armonizadas.

CE Dichiarazione di conformità

I prodotti con il marchio CE sono conformi con una o più delle seguenti Direttive UE, come applicabile: Direttiva EMC 2014/30/UE, Direttiva sulla bassa tensione 2014/35/UE, Direttiva Ecodesign EMC 2009/125/EC, Direttiva RoHS 2011/65/EU e Dichiarazione 2015/863.

La conformità con tali direttive viene valutata utilizzando gli Standard europei armonizzati applicabili.

Deklaracja zgodności UE Unii Europejskiej

Urządzenie jest zgodne z następującymi dyrektywami: Dyrektywa kompatybilności elektromagnetycznej 2014/30/UE, Dyrektywa niskonapięciowej 2014/35/UE, Dyrektywa ErP 2009/125/WE, Dyrektywa RoHS 2011/65/UE i dyrektywa 2015/863.

Niniejsze urządzenie zostało poddane testom i stwierdzono jego zgodność z wymaganiami dyrektywy.

ES Prohlášení o shodě

Toto zařízení splňuje požadavky Směrnice o Elektromagnetické kompatibilitě 2014/30/EU, Směrnice o Nízkém napětí 2014/35/EU, Směrnice ErP 2009/125/ES, Směrnice RoHS 2011/65/EU a 2015/863.

Tento produkt byl testován a bylo shledáno, že splňuje všechny základní požadavky směrnic.

EK megfelelel ségi nyilatkozata

A termék megfelelnek az alábbi irányelvek és szabványok követelményeinek, azok a kiállításidőpontjában érvényes, aktuális változatában: EMC irányelv 2014/30/EU, Kisfeszültségű villamos berendezésekre vonatkozó irányelv 2014/35/EU, Környezetbarát tervezésről szóló irányelv 2009/125/EK, RoHS irányelv 2011/65/EU és 2015/863.

Δήλωση συμμόρφωσης ΕΕ

Είναι σε συμμόρφωση με τις διατάξεις των παρακάτω Οδηγιών της Ευρωπαϊκής Κοινότητας: Οδηγία 2014/30/ΕΕ σχετικά με την ηλεκτρομαγνητική συμβατότητα, Οδηγία χαμηλή τάση 2014/35/ΕU, Οδηγία 2009/125/ΕΚ σχετικά με τον οικολογικό σχεδιασμό, Οδηγία RoHS 2011/65/ΕΕ και 2015/863.

Η συμμόρφωση με αυτές τις οδηγίες αξιολογείται χρησιμοποιώντας τα ισχύοντα εναρμονισμένα ευρωπαϊκά πρότυπα.

Japan Class 01 Equipment Statement

安全にご使用いただくために接地接続は必ず電源プラグを電源につなぐ前に行ってください。

また、接地接続を外す場合は、必ず電源プラグを電源から切り離してから行ってください。

Japan VCCI Class B Statement

クラスB VCCI 基準について

この装置は、クラスB情報技術装置です。この装置は、家庭環境で使用することを目的としていますが、この装置がラジオやテレビジョン受信機に近接して使用されると、受信障害を引き起こすことがあります。

取扱説明書に従って正しい取り扱いをして下さい。

VCCI-B

China RoHS Compliance Statement

中国《废弃电器电子产品回收处理管理条例》提示性说明

为了更好地关爱及保护地球，当用户不再需要此产品或产品寿命终止时，请遵守国家废弃电器电子产品回收处理相关法律法规，将其交给当地具有国家认可的回收处理资质的厂商进行回收处理。

环保使用期限

Environment-friendly use period



此标识指期限（十年），电子电气产品中含有的有害物质在正常使用的条件下不会发生外泄或突变，电子电气产品用户使用该电子电气产品不会对环境造成严重污染或对其人身、财产造成严重损害的期限。

产品中有害物质名称及含量：

| 部件名称 | 有害物质 | | | | | |
|-------------|-----------|-----------|-----------|----------------------------|---------------|-----------------|
| | 铅 (Pb) | 汞 (Hg) | 镉 (Cd) | 六价铬 (Cr ⁶⁺) | 多溴联苯 (PBB) | 多溴二苯醚 (PBDE) |
| 印刷电路板及其电子组件 | X | O | O | O | O | O |
| 液晶面板 | X | O | O | O | O | O |
| 外壳 | O | O | O | O | O | O |
| 外部信号连接头及线材 | X | O | O | O | O | O |

本表格依据 SJ/T 11364 的规定编制。

This table is prepared in compliance with the requirements of SJ/T 11364

O: 表示该有害物质在该部件所有均质材料中的含量均在 GB/T 26572 规定的限量要求以下。

X: 表示该有害物质至少在该部件的某一均质材料中的含量超出 GB/T 26572 规定的限量要求。

限用物質含有情況標示聲明書：

Declaration of the Presence Condition of the Restricted Substances Marking

| 設備名稱：液晶顯示器，型號（型式）：M27F A | | | | | | |
|--------------------------|--|------------------------|----------------------|--|--|---|
| Equipment name | | Type designation(Type) | | | | |
| 單元 Unit | 限用物質及其化學符號 Restricted substances and its chemical symbols | | | | | |
| | 鉛 Lead (Pb) | 汞 Mercury (Hg) | 鎘 Cadmium (Cd) | 六價鉻 Hexavalent chromium (Cr ⁺⁶) | 多溴聯苯 Polybrominated biphenyls (PBB) | 多溴二苯醚 Polybrominated diphenyls ethers (PBDE) |
| 塑料外框 | ○ | ○ | ○ | ○ | ○ | ○ |
| 後殼 | ○ | ○ | ○ | ○ | ○ | ○ |
| 液晶面板 | — | ○ | ○ | ○ | ○ | ○ |
| 電路板組件 | — | ○ | ○ | ○ | ○ | ○ |
| 底座 | ○ | ○ | ○ | ○ | ○ | ○ |
| 電源線 | — | ○ | ○ | ○ | ○ | ○ |
| 其他線材 | — | ○ | ○ | ○ | ○ | ○ |

備考1. “超出0.1 wt%”及“超出0.01 wt%”係指限用物質之百分比含量超出百分比含量基準值。
 Note 1: "Exceeding 0.1 wt%" and "exceeding 0.01 wt%" indicate that the percentage content of the restricted substance exceeds the reference percentage value of presence condition.

備考2. "○"係指該項限用物質之百分比含量未超出百分比含量基準值。
 Note 2: "○" indicates that the percentage content of the restricted substance does not exceed the percentage of reference value of presence.

備考3. "—"係指該項限用物質為排除項目。
 Note 3: The"—" indicates that the restricted substance corresponds to the exemption.