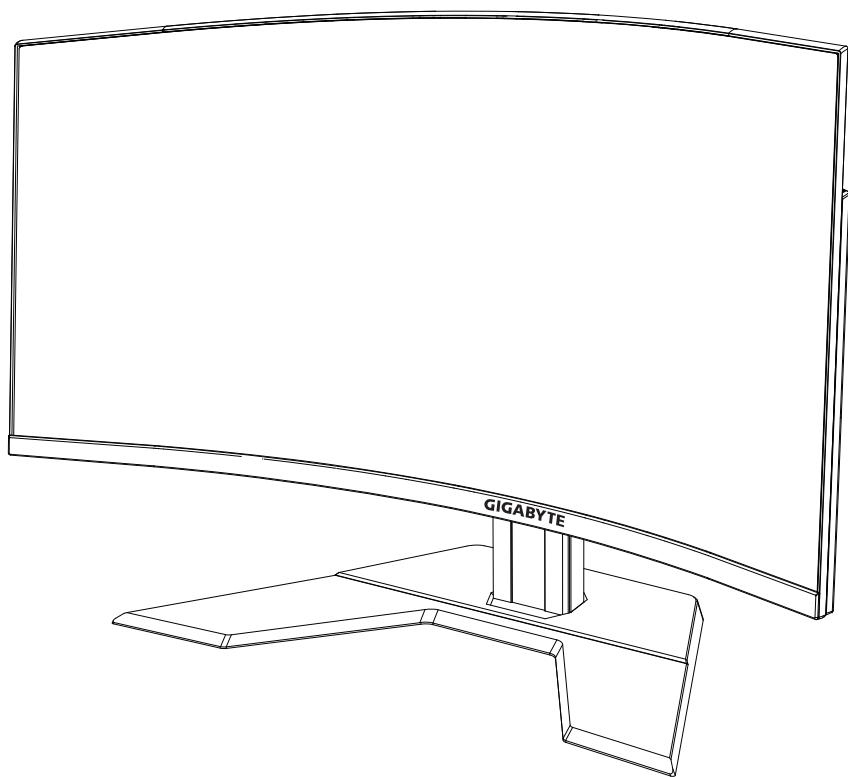


GIGABYTE™



G32QC

GAMING MONITOR

OSD SIDEKICK GUIDE



版權所有

© 2020 GIGA-BYTE TECHNOLOGY CO., LTD. 保留所有權利。
此手冊所提及之商標為均為其各自擁有者的註冊商標。

免責聲明

此手冊內的資訊受到著作權法保護，且為 GIGABYTE 所有財產。
GIGABYTE 可對此手冊內的規格及功能進行修改，恕不另行通知。
未經 GIGABYTE 事先書面許可，不得以任何形式或方式將本手冊之任何部分加以重製、複製、翻譯、傳遞或出版。

- 為協助使用本顯示器，請詳細閱讀使用手冊。
- 如需更多詳細資訊，請上本公司網站查看，網址為：
<https://www.gigabyte.com>

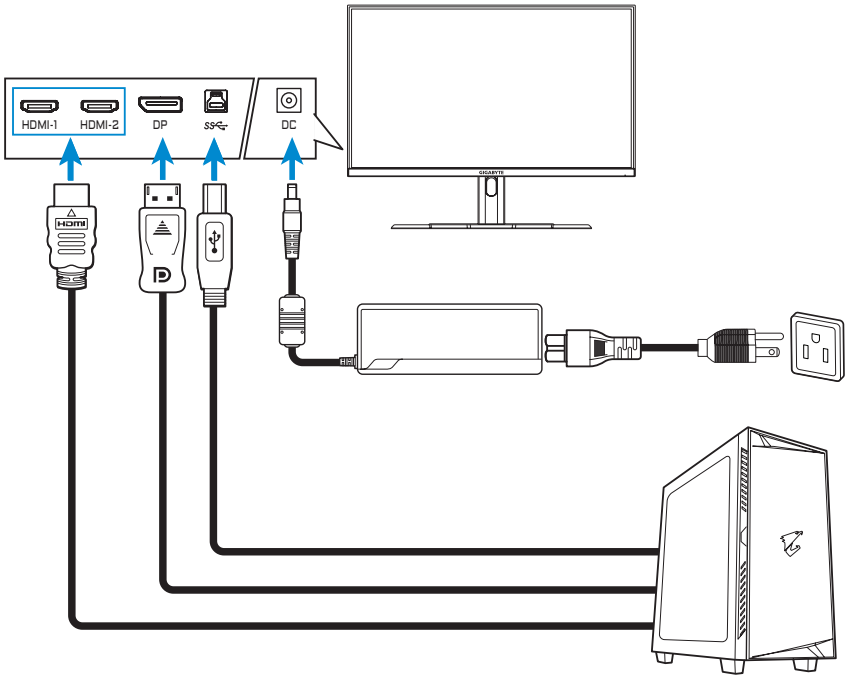
目錄

軟體安裝	4
準備事項.....	4
安裝軟體.....	5
解除安裝軟體.....	6
使用軟體	7
啟動軟體.....	7
進行設定.....	7
顯示設定.....	8
快速鍵.....	17
一般設定.....	19
關於	20

軟體安裝

準備事項

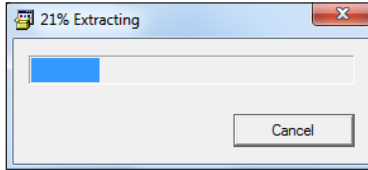
1. 將 USB 纜線一端（A 公頭對 B 公頭）連接至 LCD 顯示器的 USB 連接埠，然後另一端連接至電腦的 USB 連接埠。
2. 進行下列任一連接：
 - 將 HDMI 纜線的一端連接至 LCD 顯示器的 HDMI 連接埠，然後另一端連接至電腦的 HDMI 連接埠。
 - 將 DisplayPort 纜線的一端連接至 LCD 顯示器的 DP 連接埠，然後將另一端連接至電腦的 DP 連接埠。
3. 將電源變壓器插入顯示器上的 DC 連接埠。然後將電腦及 LCD 顯示器的電源纜線插入電源插座。
4. 開啟電腦及 LCD 顯示器的電源。



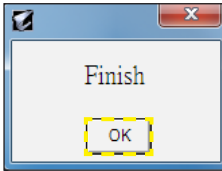
安裝軟體

重要！ 若您已在電腦上安裝舊版本的軟體，請先移除先前安裝的軟體，才能繼續進行以下安裝程序。若要解除安裝軟體，請參閱「解除安裝軟體」部分。

1. 開啟網頁瀏覽器並在位址列輸入
<https://www.gigabyte.com/Monitor/All-Series>。
2. 按一下戰術電競顯示器名稱，並將軟體下載到您的電腦。
3. 按兩下 **UpdPack.exe**。隨即顯示解壓縮精靈。

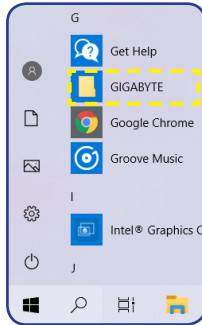


4. 等待安裝完成，並在出現提示時按一下**確定**。

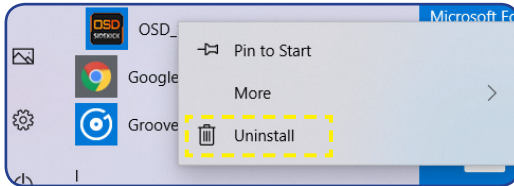


解除安裝軟體

1. 在 Windows 桌面上，按一下 ，然後選擇 **GIGABYTE**。

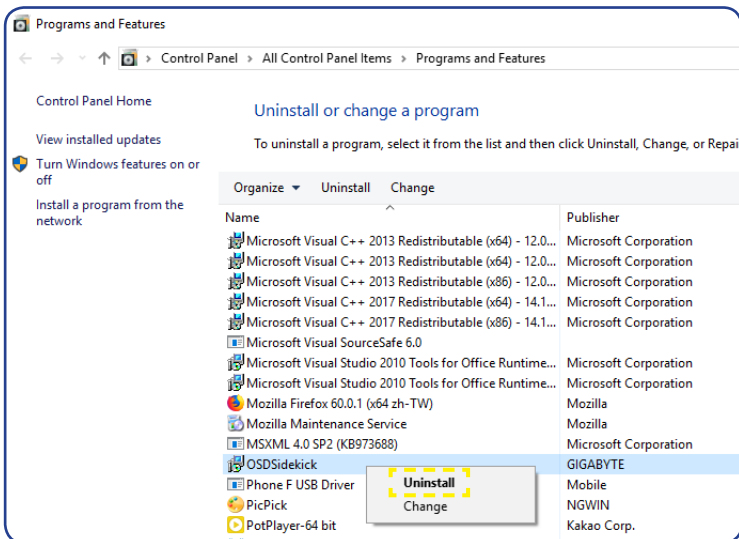


2. 在 **OSD_Sidekick** 上按一下右鍵。然後選擇**解除安裝**。



3. 程式和功能頁面會隨即顯示在畫面上。在清單中選擇 **OSDSidekick**。

4. 在 **OSDSidekick** 上按一下右鍵，並選擇**解除安裝**。然後依照畫面上的指示解除安裝軟體。



使用軟體

啟動軟體

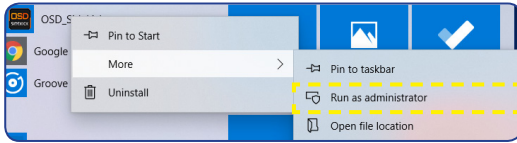
重要！ 啟動軟體前，務必確認電腦已透過 USB 纜線連接至 LCD 顯示器，如第 4 頁「準備事項」的步驟 1 所述。

驅動程式安裝完成後，OSD Sidekick 軟體捷徑圖示會隨即顯示在桌面上。



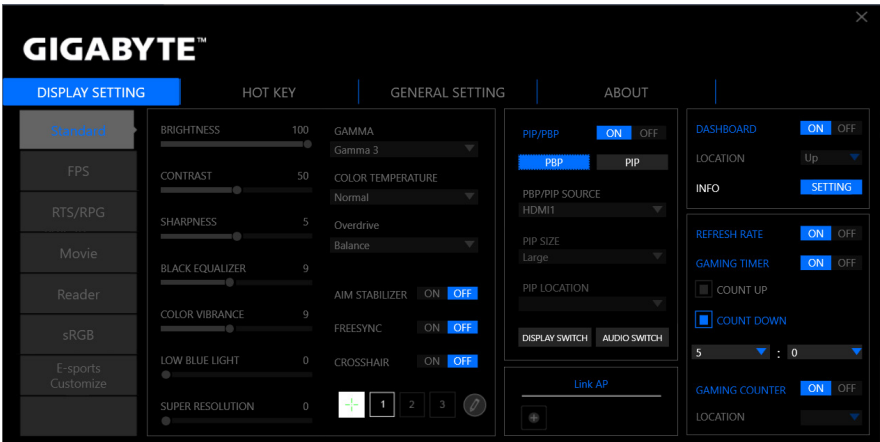
按兩下  圖示以啟動軟體。

注意事項： 第一次開啟 OSD Sidekick 軟體時，必須以系統管理員身分執行。若要執行，請在  > **GIGABYTE** 資料夾中的 **OSD_Sideclick** 上按一下右鍵，並選擇「更多」>「以系統管理員的身分執行」。然後啟動軟體。



進行設定

您可使用 OSD Sidekick 軟體設定顯示器的進階設定。

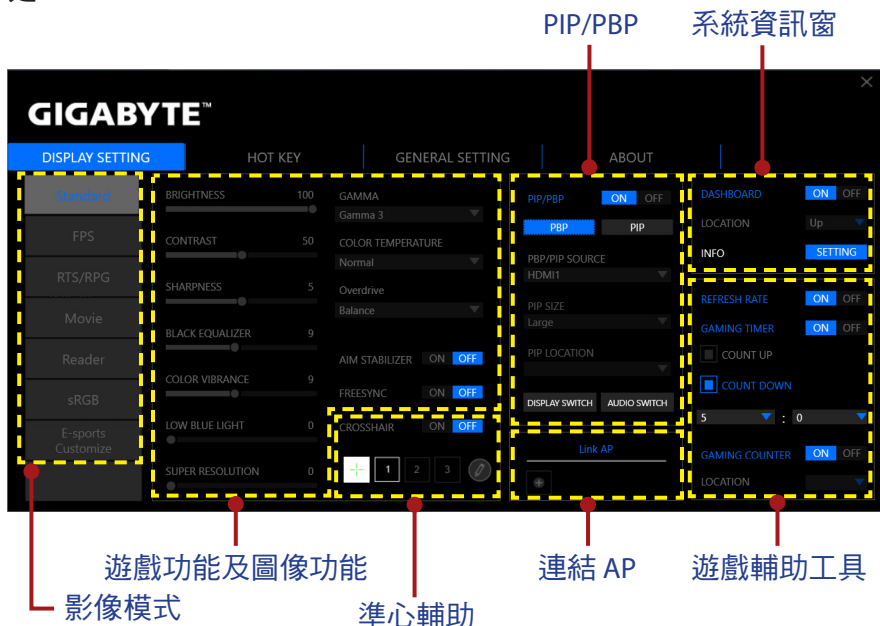


注意事項：

- 大部分的設定選項與 OSD 選單及快速鍵選單相似，您可使用顯示器上的**控制按鈕**直接存取。如需更多詳細資訊，請參閱顯示器使用手冊。
- 若要進行調整，一般來說，您可執行下列任一操作：
 - ⇒ 拖曳滑桿來調整設定。
 - ⇒ 按一下**開啟/關閉**按鈕來啟用或停用功能。
 - ⇒ 按一下**▼**圖示來選擇可用選項。
- 所有變更將會直接套用至顯示器。


顯示設定

設定遊戲、影像、多畫面、系統資訊窗及遊戲輔助工具的相關設定。

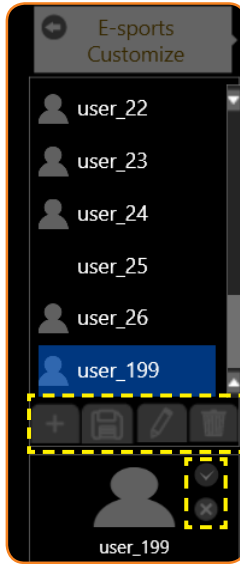


設定影像模式設定檔

預設情況下，有 6 個預設的**影像模式**設定檔。這些設定檔不可刪除。

注意事項：將游標停在預設的**影像模式**名稱上並按一下，將預設的**影像模式**設定檔回復至預設設定。

不過，您仍可執行下列操作：

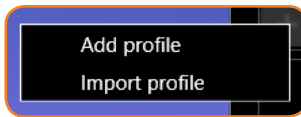


⇒ 按一下 **電競自訂** > **+** 新增設定檔或匯入其他設定檔。

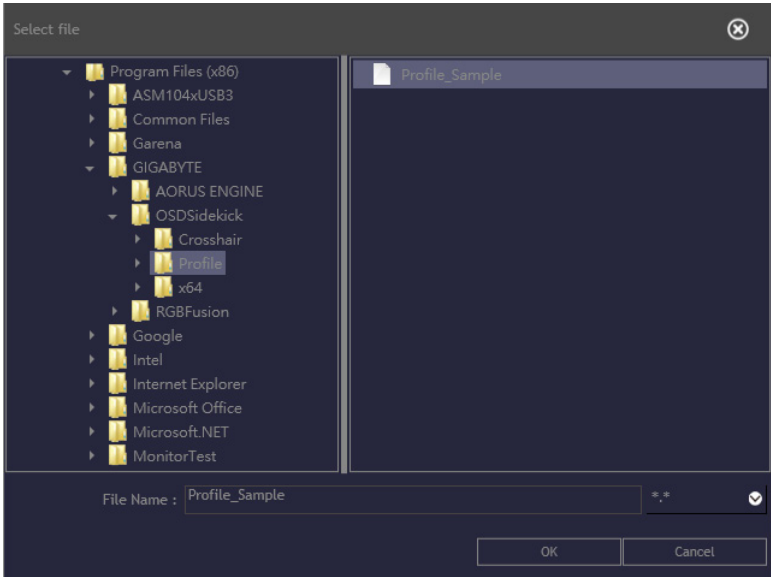
√ 若要新增設定檔，請選擇**新增設定檔**。

注意事項：務必先設定必要的**遊戲功能及圖像功能**設定後，再建立新設定檔。


√ 若要從指定資料夾匯入其他設定檔，請選擇**匯入設定檔**。

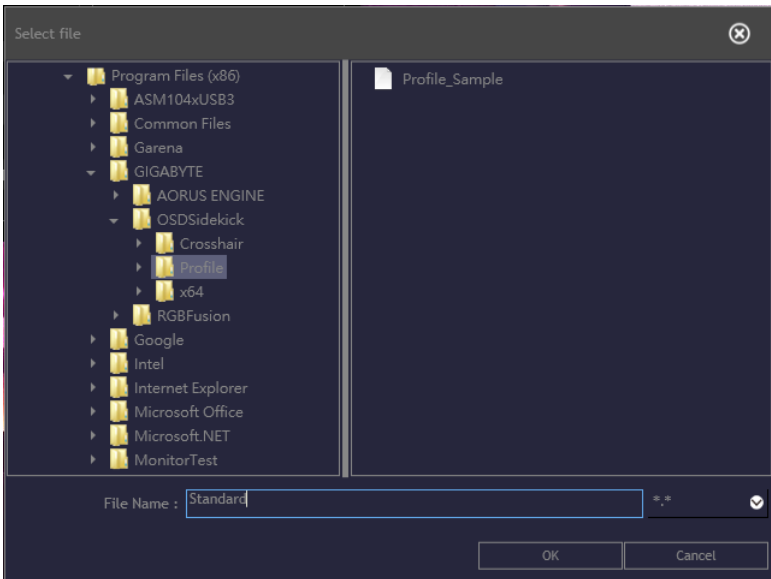


瀏覽位置並選擇要匯入的設定檔。然後按一下**確定**匯入檔案。



注意事項：預設的 **Profile** 資料夾位於 OSDsidekick 安裝路徑。

- ⇒ 按一下  將設定檔匯出至指定的資料夾。
- 瀏覽位置並輸入檔案名稱。然後按一下**確定**匯出檔案。

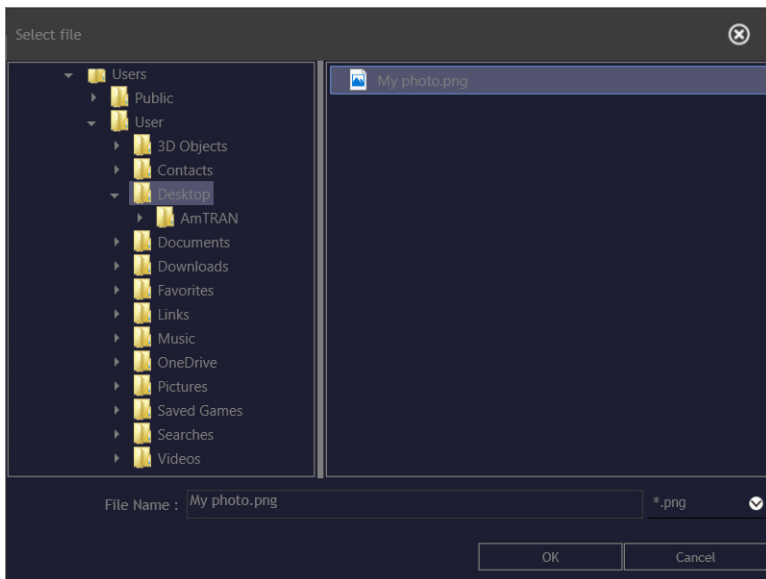


注意事項：預設的 **Profile** 資料夾位於 OSDsidekick 安裝路徑。

⇒ 按一下  並執行下列任一動作以自訂設定檔：

- 重新命名設定檔。


- 按一下  修改設定檔影像。瀏覽影像，然後按一下**確定上傳**。



- 按一下  確定修改。


- 按一下  拒絕修改。

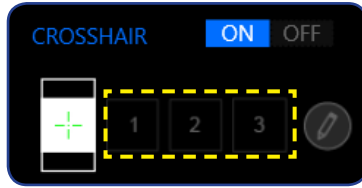
⇒ 按一下  刪除自訂設定檔。

⇒ 按一下  關閉**電競自訂**選單。

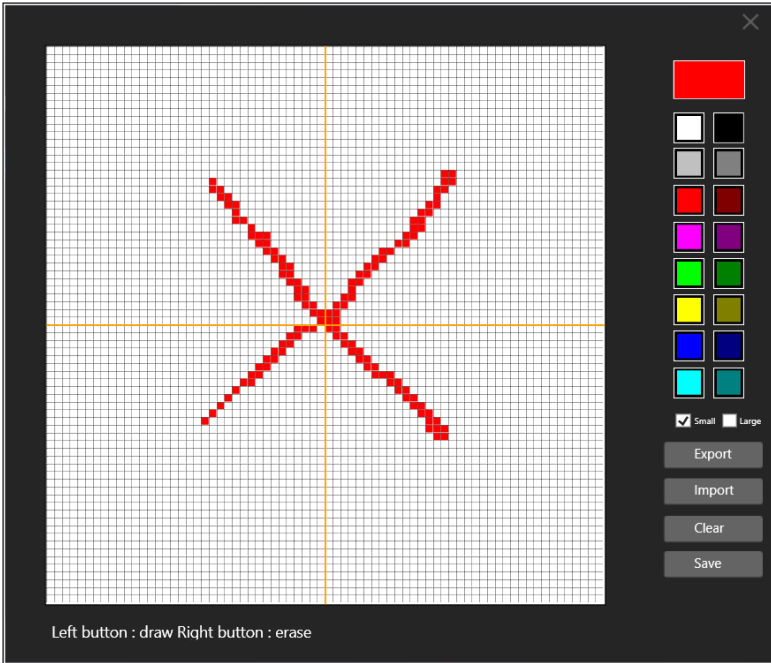
注意事項：使用者定義的**影像模式**會套用至顯示器**使用者模式 3**。

自訂準心游標

將準心輔助設定設為**開啟**以啟動此功能。選擇任一矩形格線（標示在下圖中），然後按一下 。

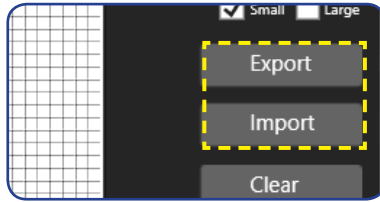


選擇所需顏色及線條粗細。然後畫出新的準心游標。

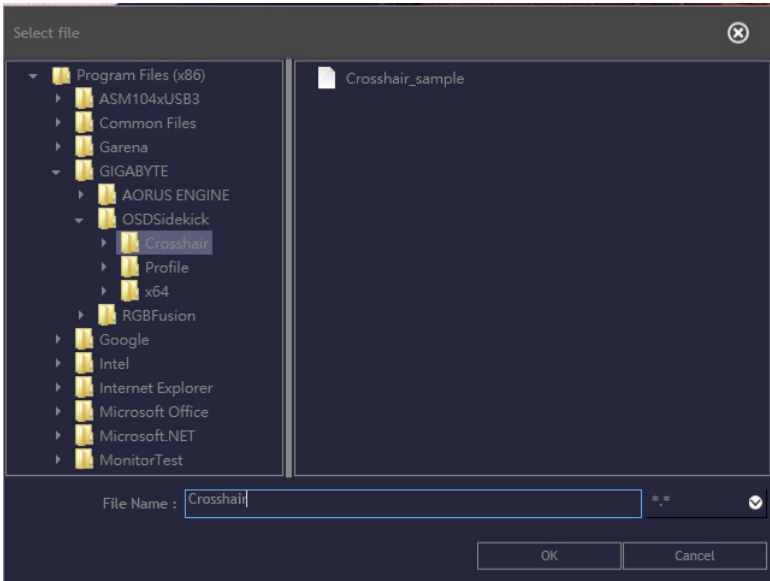


完成後，按一下**儲存**。新的準心游標將會顯示在畫面上。

匯出／匯入準心游標



⇒ 按一下**匯出**將準心檔案匯出至指定的資料夾。瀏覽位置並輸入檔案名稱。然後按一下**確定**匯出檔案。



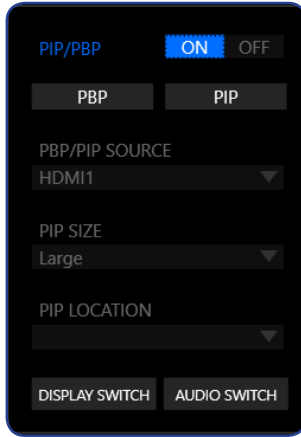
注意事項：預設的 **Crosshair** 資料夾位於 OSDsidekick 安裝路徑。

⇒ 按一下**匯入**從指定資料夾匯入準心檔案。瀏覽位置並選擇要匯入的準心檔案。然後按一下**確定**匯入檔案。

注意事項：預設的 **Crosshair** 資料夾位於 OSDsidekick 安裝路徑。

自訂 PIP/PBP 設定

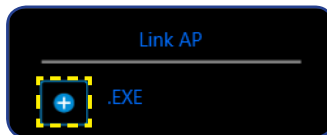
將子母畫面 (PIP)/畫面並排 (PBP) 設定設為**開啟**以啟動此功能。選擇下列任一項目進行 **PIP/PBP** 設定：



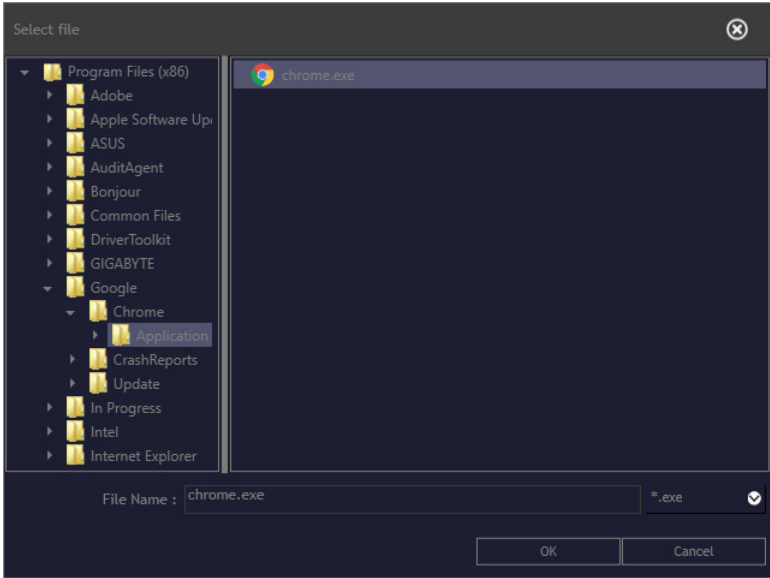
- ⇒ 按一下 **PBP** 以並排顯示兩個來源的畫面影像。
- ⇒ 按一下 **PIP** 會以全螢幕顯示主要來源的畫面影像，並在子視窗中顯示次要來源的畫面影像。
- ⇒ 在 **PBP/PIP 來源**中，按一下 ▼ 圖示以選擇主要來源。
- ⇒ 如果已選擇 **PIP** 配置，則在 **PIP 尺寸**按一下 ▼ 圖示，可將子視窗的大小設定為**大**、**中**或**小**。
- ⇒ 如果已選擇 **PIP** 配置，則在 **PIP 位置**按一下 ▼ 圖示，可將子視窗位置設定為**左上**、**右上**、**左下**或**右下**。
- ⇒ 按一下**視訊切換**，即可無視畫面配置切換主要來源及次要來源。
- ⇒ 按一下**音訊切換**，即可無視畫面配置切換音訊來源。

連結應用程式與設定檔

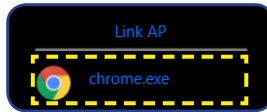
按一下 **+** 將設定檔與應用程式連結。



然後選擇要連結的應用程式 (*.exe)，並按一下**確定**。

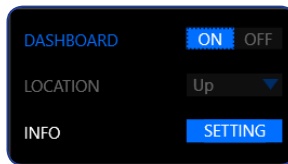


開啟該應用程式時，顯示設定將會自動變更為您已連結的設定檔。



自訂系統資訊窗資訊

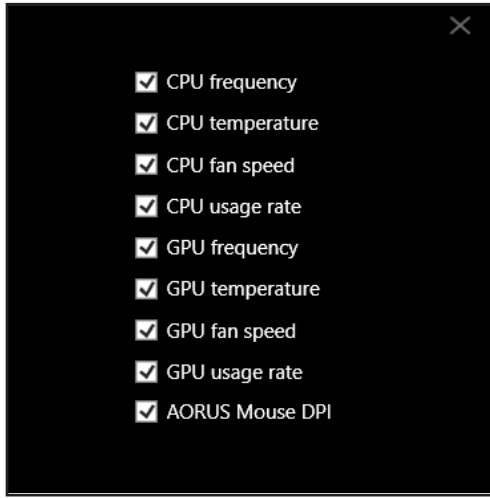
將**系統資訊窗**設定設為**開啟**以啟動此功能。然後進行下列設定：



⇒ 在**位置**按一下 ▼ 圖示，可將畫面上的選項位置設定為**上**或**下**。

注意事項：系統資訊窗位置位在畫面右側或左側，取決於**遊戲輔助工具**的位置設定。例如，如果**遊戲輔助工具**項目位於畫面左側，則**系統資訊窗**項目會位於畫面右側，反之亦然。

⇒ 按一下**螢幕設定**，並勾選需顯示在畫面上的選項。



注意事項：取消勾選選項，使其不要顯示在畫面上。

自訂遊戲輔助工具設定

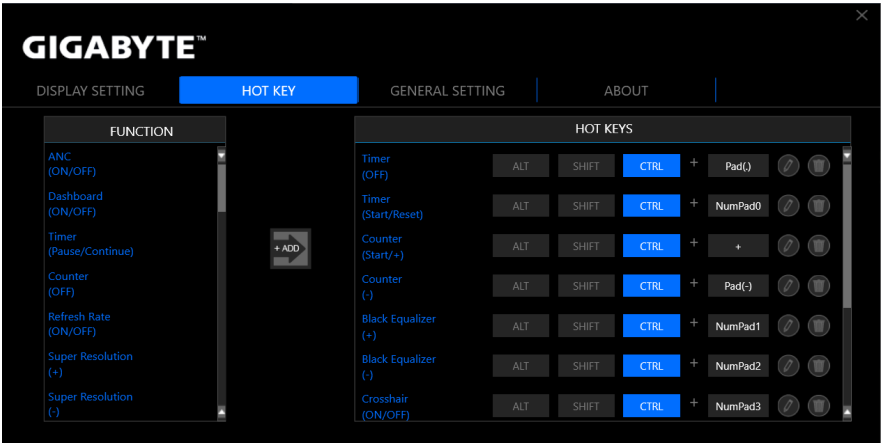
進行下列**遊戲輔助工具**設定：



- ⇒ 將**更新頻率**設定設為**開啟**以顯示更新頻率。
- ⇒ 將**遊戲計時器**設定設為**開啟**以顯示遊戲計時器。
 - 選擇**正數計時**或**倒數計時**計時器。
 - 按一下 ▼ 圖示可設定倒數時間。
- ⇒ 將**遊戲計數器**設定設為**開啟**以顯示遊戲計數器。
- ⇒ 在**位置**按一下 ▼ 圖示，可將畫面上的遊戲計數器位置設定為**左上**、**左中**、**左下**、**右上**、**右中**或**右下**。

快速鍵

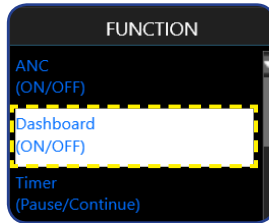
管理鍵盤捷徑以存取經常使用的特定功能。





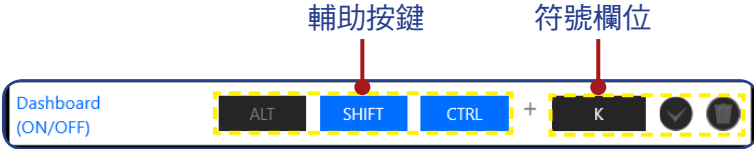
注意事項：預設情況下，已指派的快速鍵會顯示在**快速鍵**面板。

指派快速鍵

1. 在**功能**面板上向下捲動，即可選擇要指派快速鍵的功能。





2. 按一下  將功能新增至**快速鍵**面板。
3. 若要指派快速鍵的功能，請依下列步驟進行：
 - a) 按下一或多個輔助按鍵：**ALT**、**SHIFT** 和/或 **CTRL**。
 - b) 按一下符號欄位，並輸入任何所需符號。
 - c) 按一下  儲存設定。



注意事項：功能快速鍵包含一或多個輔助按鍵 (Alt、Shift、Ctrl) 加上符號。

編輯快速鍵

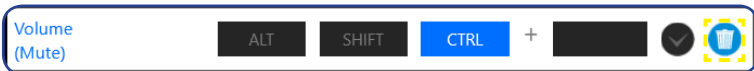
若要編輯快速鍵，請依下列步驟進行：

1. 選擇**快速鍵**面板上的功能，然後按一下 。
2. 若要指派新的快速鍵，請依下列步驟進行：
 - a) 按下一或多個輔助按鍵：**ALT**、**SHIFT** 和/或 **CTRL**。
 - b) 按一下符號欄位，並輸入任何所需符號。
 - c) 按一下  儲存設定。



刪除快速鍵

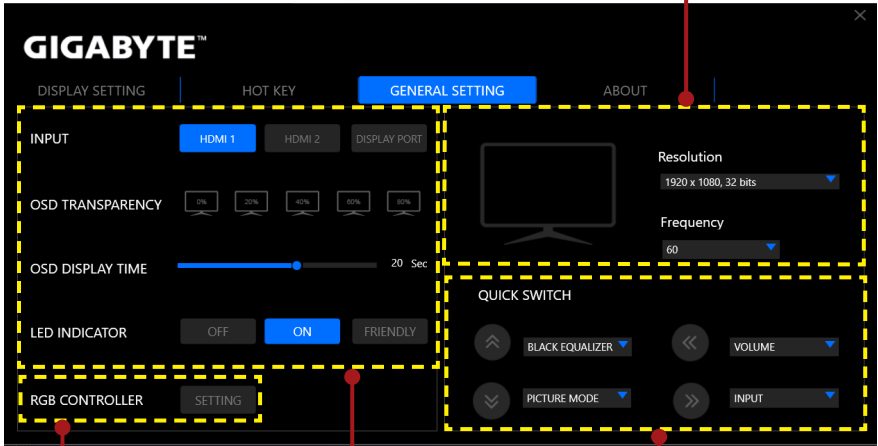
在**快速鍵**面板上，選擇要刪除的快速鍵，然後按一下 。



一般設定

設定顯示畫面、系統及快速鍵（用於**控制**按鈕）的相關設定。

螢幕解析度和頻率



RGB 控制器

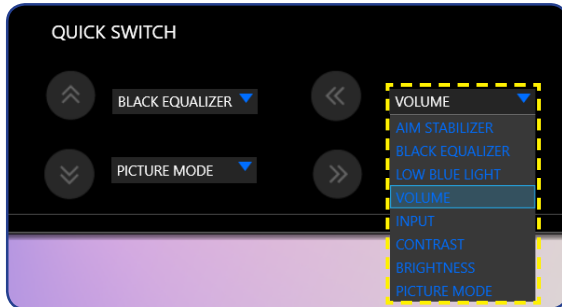
顯示及系統

控制按鈕的快速鍵

變更控制按鈕的快速鍵

在**快速鍵**設定面板上，可變更**控制**按鈕的預設快速鍵功能。

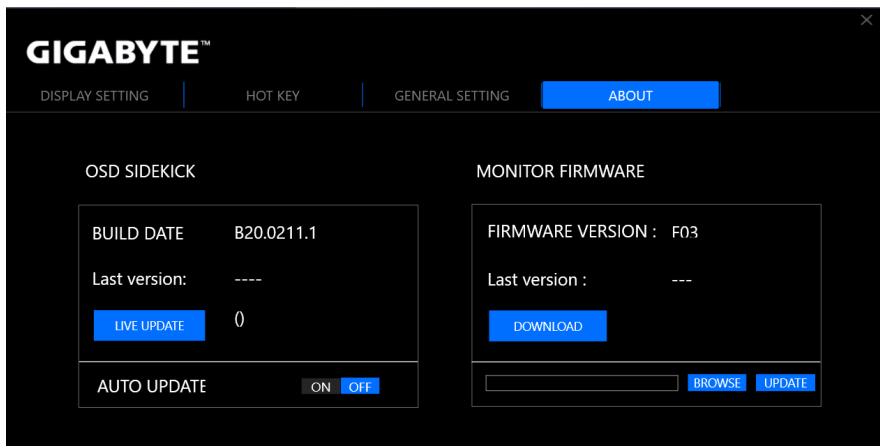
選擇按鍵位置 (◀/▶/⏪/⏩) 並按一下 ▼ 圖示。然後選擇所需選項。



關於

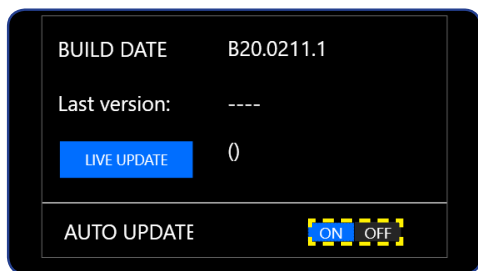
檢視目前的韌體及軟體版本，且可更新至最新版本。

重要！ 韌體更新程序期間，請勿關閉顯示器電源。任何中斷可能會造成裝置故障。



自動更新軟體

按一下**即時更新**確認是否有可用的新版本，並自動更新軟體。



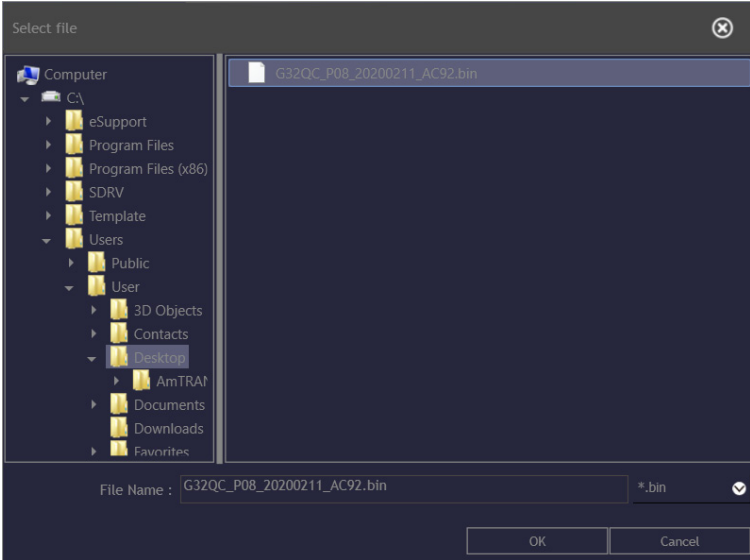
將**自動更新**設定設為**開啟**，使系統可在每次開啟應用程式時檢查是否有軟體更新，並在有可用更新時顯示訊息。

注意事項： 需具備網際網路連線才可自動檢查及更新軟體。

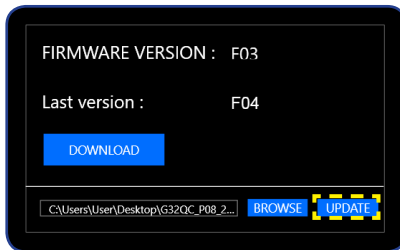
手動更新韌體

注意事項：不需網際網路連線即可手動更新韌體。

1. 按一下**下載**。從 GIGABYTE 網站下載最新韌體，並將檔案儲存至電腦。
2. 按一下**瀏覽**。選擇韌體檔案 (*.bin) 並按一下**確定**。



3. 韌體檔案會隨即顯示在欄位中。按一下**更新**可將韌體更新至最新版本。



4. 等待更新程序完成。程序完成時，「成功」訊息會隨即顯示在畫面上。按一下**確定**關閉訊息視窗。

