



GAMING MONITOR

OSD SIDEKICK USER GUIDE

版权所有

© 2022 GIGA-BYTE TECHNOLOGY CO., LTD. 保留所有权利。

本手册中提及的商标均由其各自所有者合法注册。

免责声明

本手册中的信息受版权法保护，属于 GIGABYTE 的财产。

GIGABYTE 可能会对本手册中的规格和功能进行更改，恕不另行通知。

未经 GIGABYTE 事先书面许可，不得以任何形式或任何方式翻印、复制、翻译、传播或发布本手册的任何部分。

如需了解更多信息，请访问我们的网站：

<https://www.gigabyte.com>

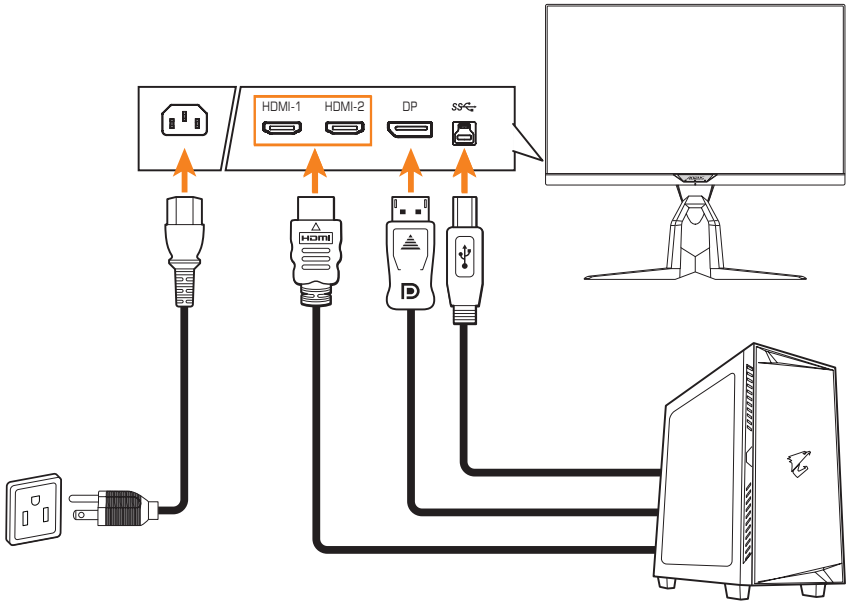
目录

软件安装	4
准备	4
安装软件.....	5
使用软件	7
启动软件.....	7
配置设置.....	7
显示设置.....	8
热键	17
常规设置.....	20
ANC.....	22
关于更新.....	23

软件安装

准备

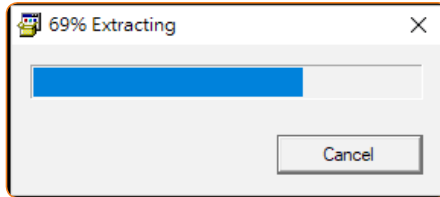
1. 将 USB（A 型公头至 B 型公头）线的一端连接至 LCD 显示器的 USB 端口，再将另一端连接至计算机的 USB 端口。
2. 执行以下任意连接操作：
 - 将 HDMI 线的一端连接至 LCD 显示器的 HDMI 端口，再将另一端连接计算机的 HDMI 端口。
 - 将 DisplayPort 线的一端连接至 LCD 显示器的 DP 端口，再将另一端连接计算机的 DP 端口。
3. 将计算机和 LCD 显示器的电源线插入电源插座内。
4. 打开计算机和 LCD 显示器。



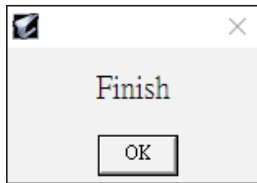
安装软件

重要！ 若此前计算机已安装旧版软件，则必须首先删除此前安装的软件，再继续执行以下安装程序。要卸载软件，请参见“卸载软件”章节。

1. 将附带的光盘插入 CD-ROM 驱动器内。然后在 Windows 桌面中双击**计算机**，再找到光盘驱动器。
2. 浏览并双击**install.exe**。安装过程将自动开始。

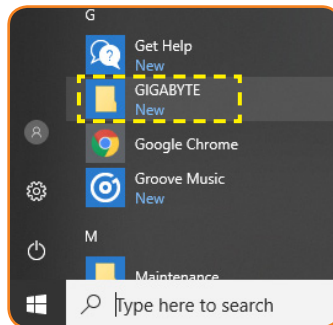


3. 软件安装可能需要几分钟时间。安装完成后，单击“**确定**”退出。

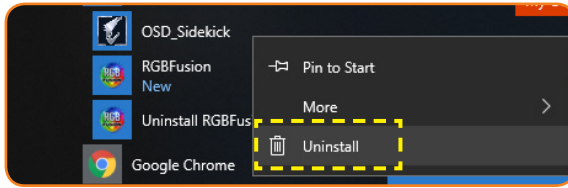


卸载软件

1. 在 Windows 桌面中单击 ，然后选择 **GIGABYTE**。

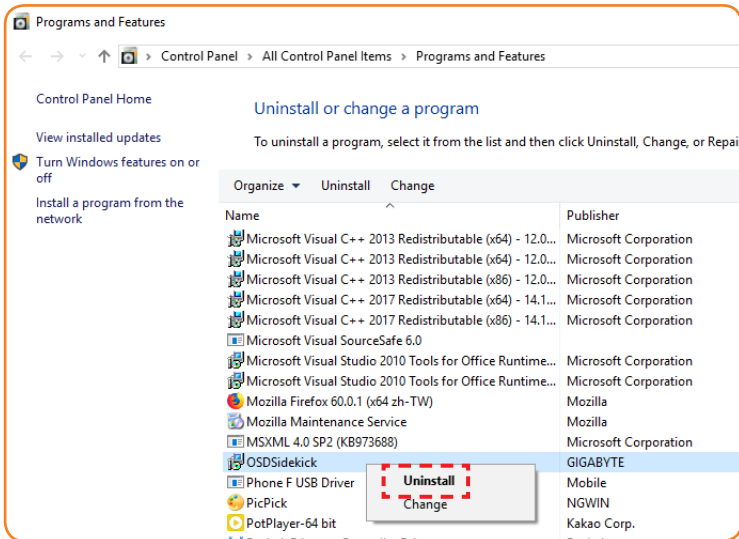


2. 右键单击 **OSD_Sidekick**。然后选择**卸载**。



3. 随后屏幕将显示程序和功能页面。从列表中选择 **OSDSidekick**。

4. 右键单击 **OSD_Sidekick**，然后选择**卸载**。随后按照屏幕中的指示卸载软件。

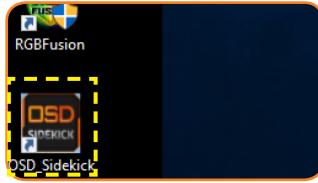



使用软件

启动软件

重要！ 启动软件之前，请务必按照“准备”（第4页）中第1步中所述利用USB线将计算机与LCD显示器相连。

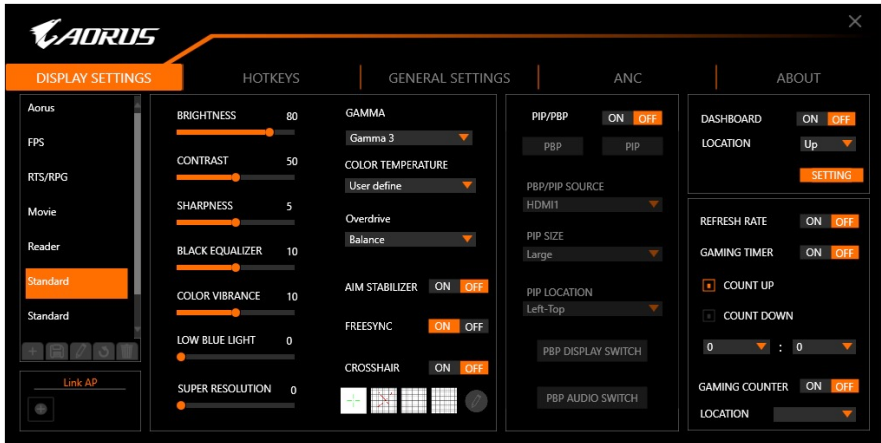
驱动程序安装完毕后，桌面将显示 OSD Sidekick 软件快捷方式图标。



双击  图标可启动软件。

配置设置

使用 OSD Sidekick 软件可以对显示器进行高级设置配置。

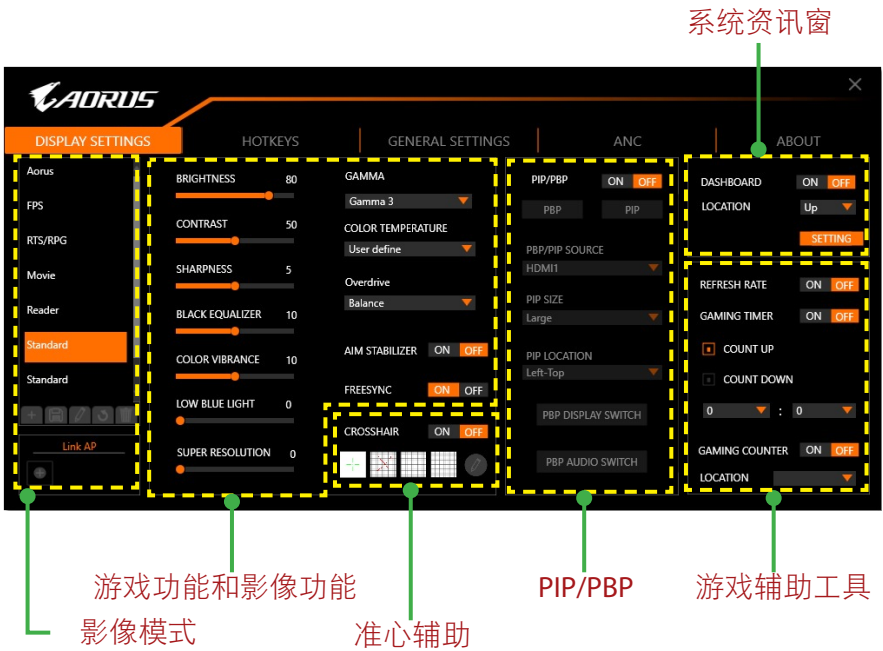


注：

- OSD 菜单和 Quick 菜单中的配置选项大多数类似，两种菜单都可以通过显示器上的**控制**按钮直接访问。有关详细信息，请参见显示器用户指南。
- 通常，您可以通过以下任意方式进行调节：
 - ⇒ 拖拽滑杆以调节设置。
 - ⇒ 单击**开启/关闭**按钮启用或禁用功能。
 - ⇒ 单击 **▼** 图标选择可用选项。
- 所有变更都将直接应用于显示器。

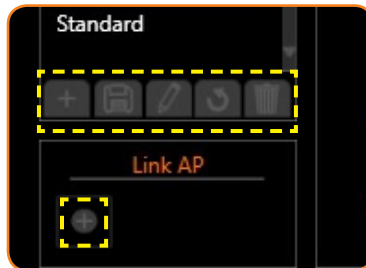
显示设置

配置游戏、图像、多画面、“系统资讯窗”和“游戏辅助工具”相关设置。



配置“影像模式”配置文件

默认情况下，有 10 个预置的**影像模式**配置文件。这些配置文件无法删除。但您可以执行以下操作。

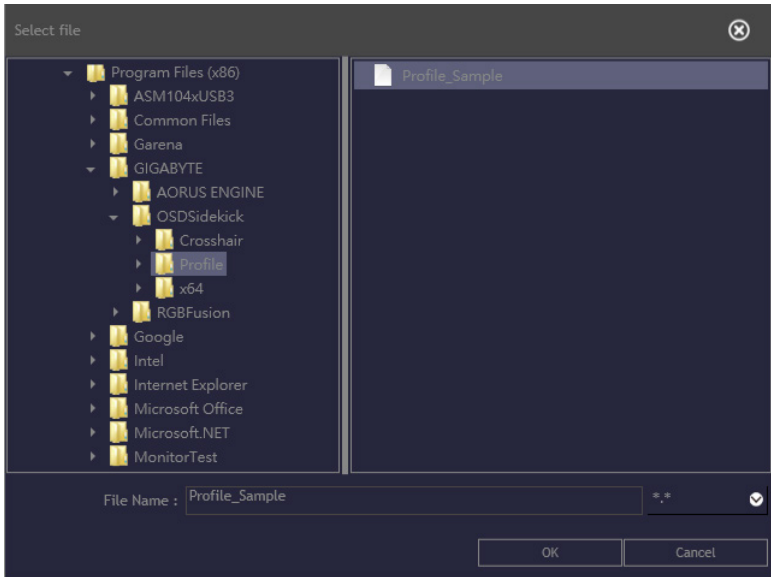


⇒ 单击 可添加额外的配置文件或导入其他配置文件。


- √ 如要添加其他配置文件，请选择**添加配置文件**。
注：创建新配置文件之前，请务必配置必要的**游戏和影像**设置。
- √ 如要从指定的文件夹中导入其他配置文件，请选择**导入配置文件**。

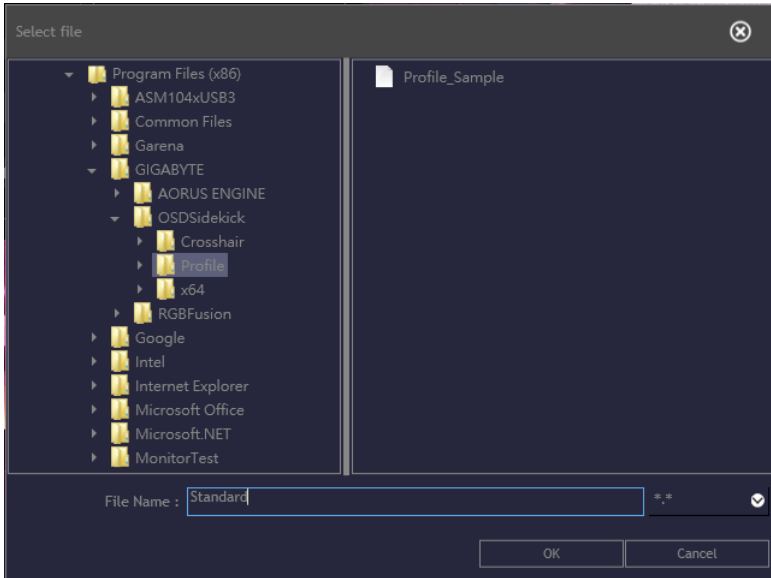


浏览配置文件所在位置，然后选择要导入的配置文件。随后单击**确认**导入文件。






注：默认**配置文件**文件夹位于 OSDsidekick 安装路径下。

- ⇒ 单击  可将配置文件导出至指定的文件夹内。
浏览要导出配置文件的位置，然后输入文件名称。随后单击**确认**导出文件。



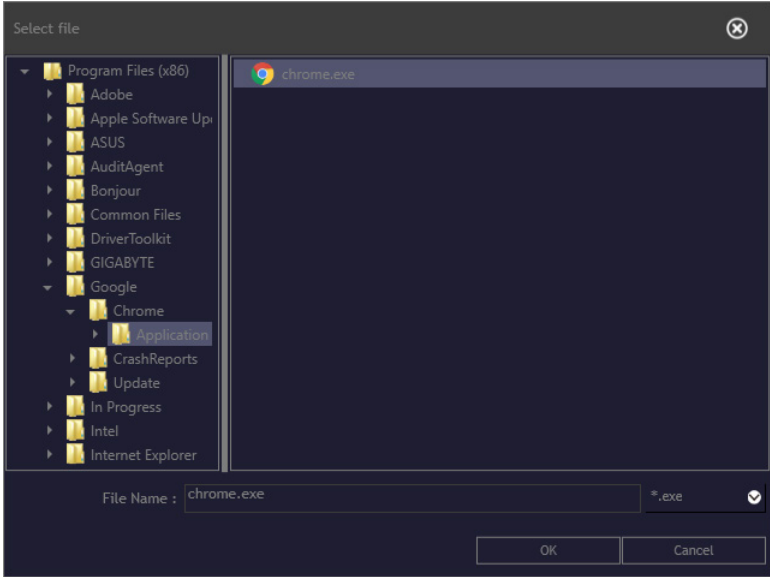
注：默认**配置文件**文件夹位于 OSDsidekick 安装路径下。

- ⇒ 单击  可对配置文件重新命名。
- ⇒ 单击  可将预置的**影像模式**配置文件重置为默认设置。
注：自定义配置文件设置无法重置。
- ⇒ 单击  可删除自定义配置文件。
注：用户定义的**影像模式**将应用于显示器的**用户模式 3**。

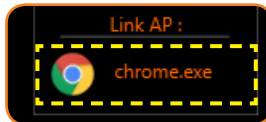
⇒ 单击  可将配置文件与应用程序相关联。



选择您要关联的应用程序(*.exe)，然后单击**确定**。

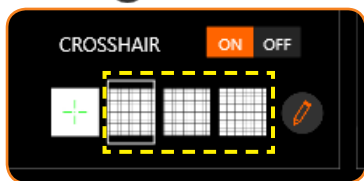


打开应用程序时，显示设置将自动变更为您关联的配置文件设置。

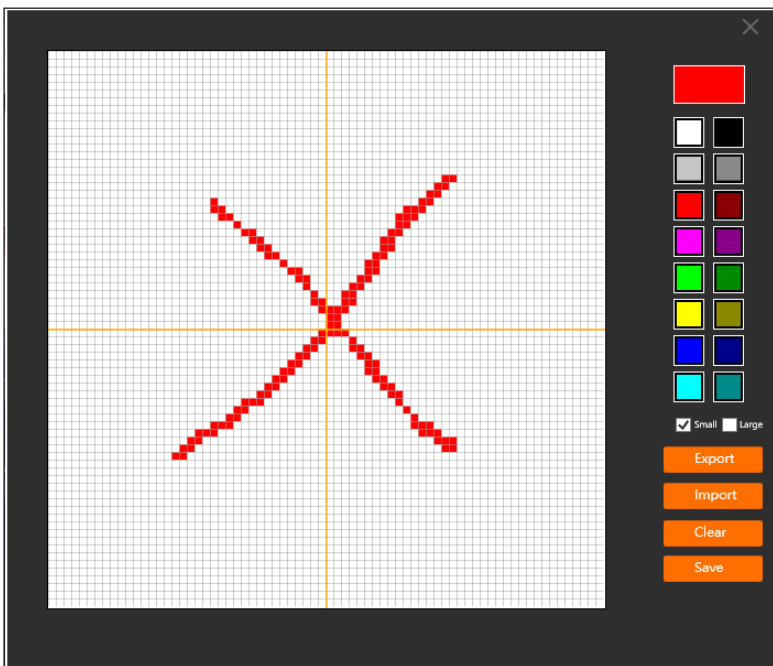


自定义准心辅助光标

将**准心辅助**设置设为**开启**以启用该功能。然后选择一个直角坐标网（如下图中标记），再单击。



选择所需颜色和直线厚度。然后绘制新的准心辅助光标。

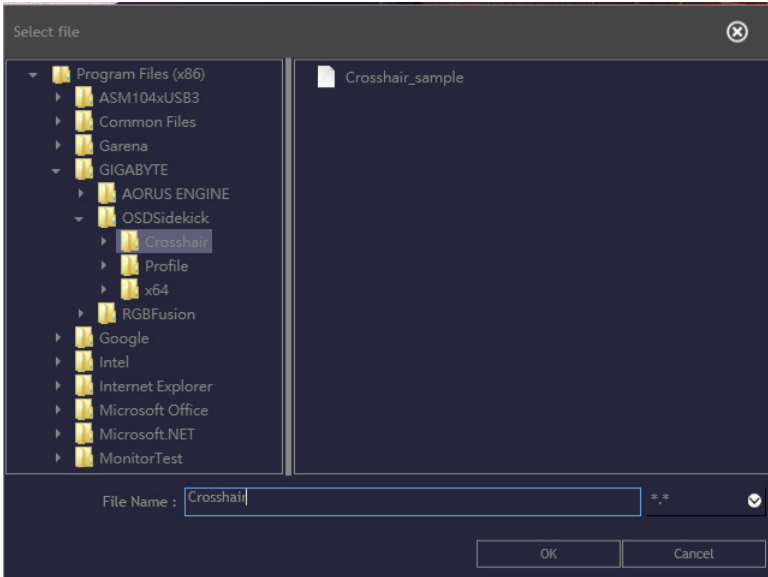


操作完成后，单击**保存**。随后屏幕中会显示新的准心辅助光标。

导出/导入准心辅助光标



⇒ 单击**导出**可将准心辅助文件导出至指定的文件夹内。浏览要导出配置文件的位置，然后输入文件名称。随后单击**确认**导出文件。



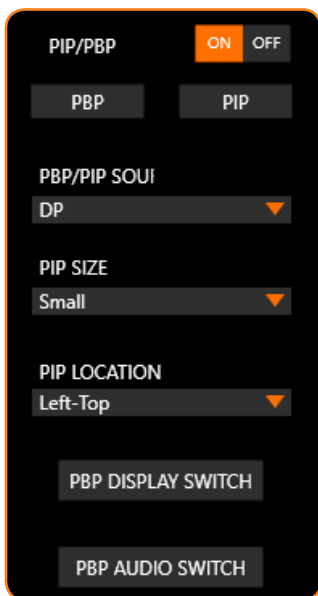
注：默认**准心辅助**文件夹位于 OSDsidekick 安装路径下。

⇒ 单击**导入**可从指定的文件夹导入准心辅助文件。浏览配置文件所在位置，然后选择要导入的准信辅助文件。随后单击**确认**导入文件。

注：默认**准心辅助**文件夹位于 OSDsidekick 安装路径下。

自定义 PIP/PBP 设置

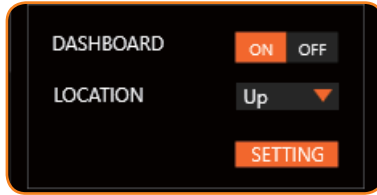
将**画中画 (PIP)/并排画面 (PBP)**设置设为**开启**以启用该功能。选择以下任意项目以配置 **PIP/PBP** 设置：



- ⇒ 单击 **PBP** 屏幕中将并排显示两个信号源的图像。
- ⇒ 单击 **PIP**，主信号源图像将全屏显示，第二信号源将显示在子窗口中。
- ⇒ 在 **PBP/PIP 源**中，单击 ▼ 图标可选择主信号源。
- ⇒ 若已选择 **PIP** 布局，可在 **PIP 尺寸**中单击 ▼ 图标将子窗口尺寸设置为**大**、**中**或**小**。
- ⇒ 若已选择 **PIP** 布局，可在 **PIP 位置**中单击 ▼ 图标将子窗口位置设置为**左上角**、**右上角**、**左下角**或**右下角**。
- ⇒ 无论屏幕采用何种布局，均可以单击 **PBP 视讯切换**切换主信号源和子信号源。
- ⇒ 无论屏幕采用何种布局，均可以单击 **PBP 音讯切换**切换主信号源。

自定义系统资讯窗信息

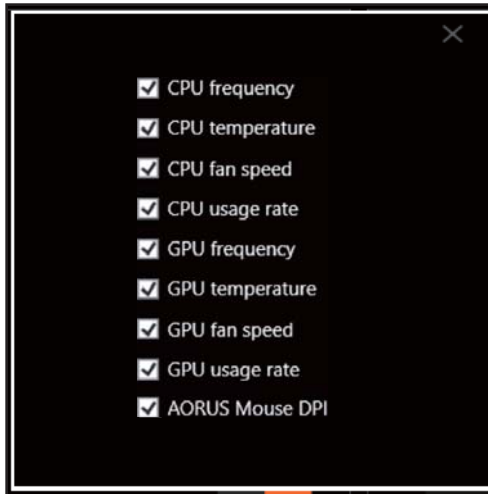
将系统资讯窗设置设为开启以启用该功能。然后配置以下设置：



⇒ 在位置中，单击 ▼ 图标将屏幕中选项的位置设置为上或下。

注：系统资讯窗位置位于屏幕的左侧或右侧，具体取决于游戏辅助工具位置设置。例如，若游戏辅助工具项目位于屏幕左侧，则系统资讯窗项目位于屏幕右侧，反之亦然。

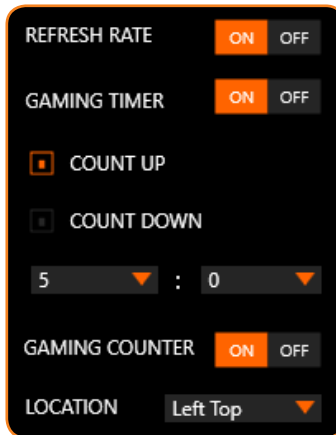
⇒ 单击设置，然后选中屏幕上显示的所需选项。



注：取消选中此选项可将其从屏幕中隐去。

自定义“游戏辅助工具”设置

配置以下**游戏辅助工具**设置：



- ⇒ 将**更新频率**设置设为**开启**以启用更新频率显示功能。
- ⇒ 将**游戏计时器**设置设为**开启**以启用游戏计时器显示功能。
 - 选择**正数计时**或**倒数计时**计时器。
 - 单击 ▼ 图标以设置倒计时时间。
- ⇒ 将**游戏计数器**设置设为**开启**以启用游戏计数器显示功能。
- ⇒ 在**位置**中，单击 ▼ 图标将屏幕中的游戏计数器位置设置为**左上角**、**左侧中心**、**左下角**、**右上角**、**右侧中心**或**右下角**。

热键

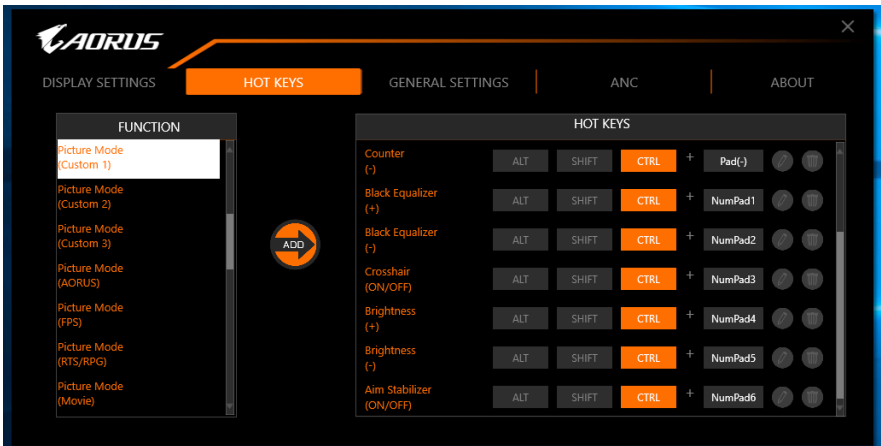
管理用于访问常用功能的键盘快捷键。

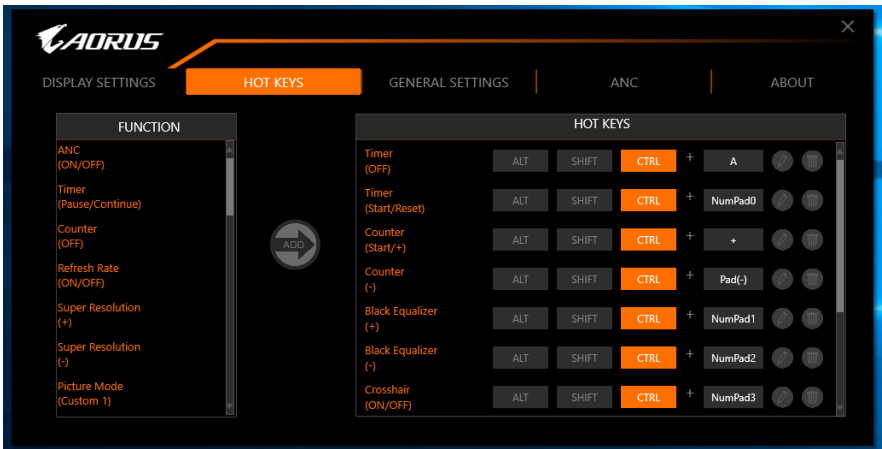


注：默认情况下，右侧面板将显示已分配的热键。

分配热键

在左侧面板上，向下滚动选择您想要分配热键的功能。




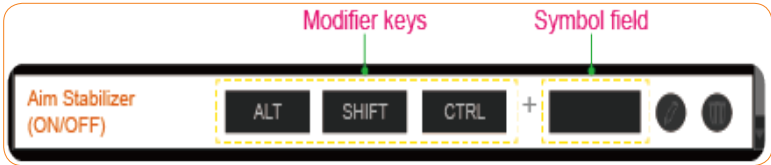


注：功能热键由一个或多个辅助按键（Alt、Shift、Ctrl）加符号构成。

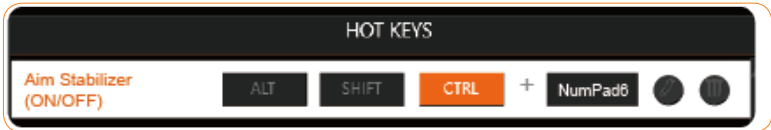
编辑热键

要编辑热键，请按照以下方式进行操作：

1. 选择左侧面板上的功能，然后单击“添加”。
2. 分配新的热键：
 - a) 单击一个或多个修改的键：**ALT**、**SHIFT**和/或**CTRL**。
 - b) 单击符号字段并输入所需的任何符号。
 - c) 单击  确认。



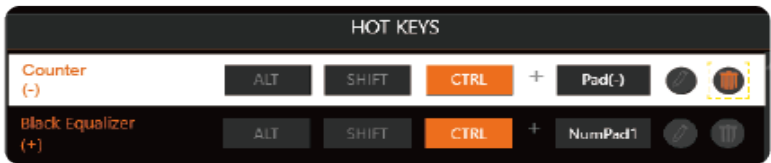
随后右侧面板将显示功能热键，具体如下图所示：



注：如果某个功能已设置为热键，则左侧面板中的项目将消失。要重新分配热键，必须首先删除当前热键。如要删除热键，请参见以下“删除热键”章节。

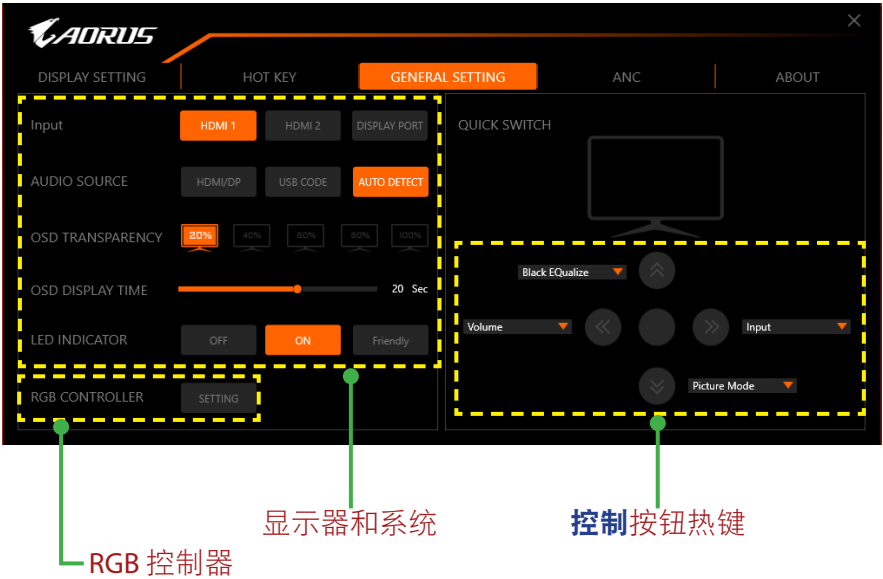
删除热键

在右侧面板上，选择您想要删除的热键，然后单击 。



常规设置

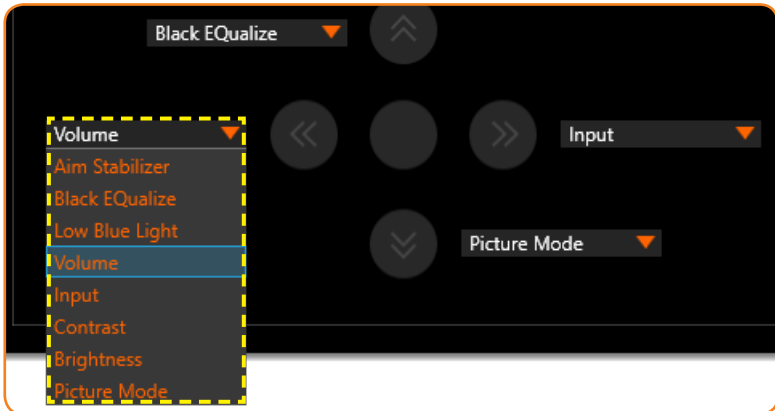
配置显示屏、系统以及**控制**按钮热键相关设置。



更改“控制”按钮热键

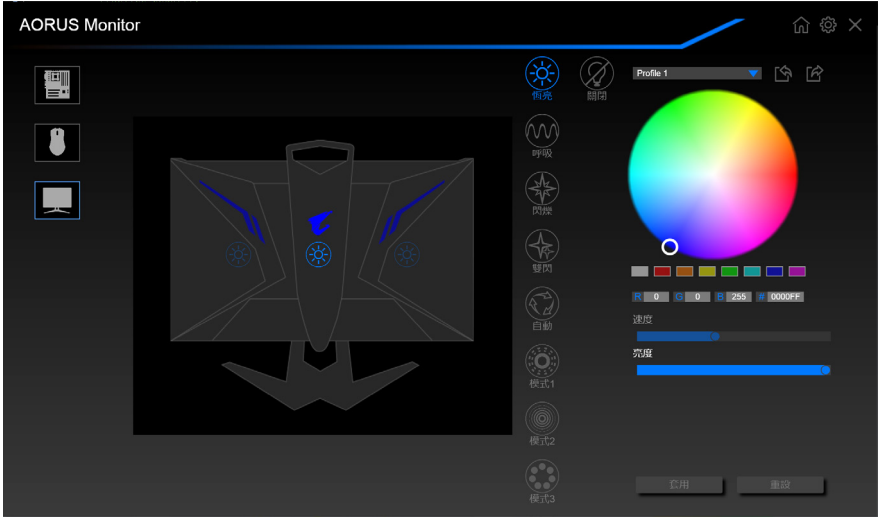
在右侧面板上（**快速键设定**），您可以更改**控制**按钮的预置热键功能。

选择按钮位置（///），然后单击 ▼ 图标。然后选择所需选项。



配置 LED 模式

在 **RGB 控制器** 上单击 **设置**。随后将打开 RGB FUSION 软件。

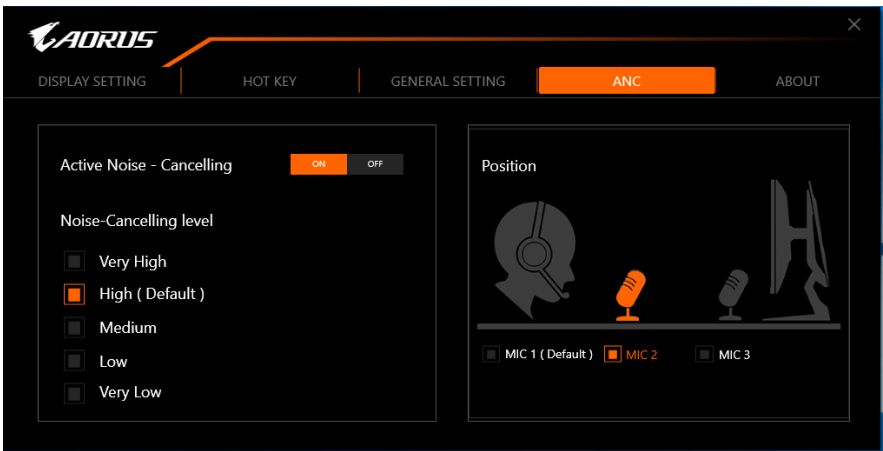


选择所需的 LED 颜色，然后调节其对应的**速度**和**亮度**设置。

注：有关详细信息，请参见随 RGB FUSION 软件附送的文件。

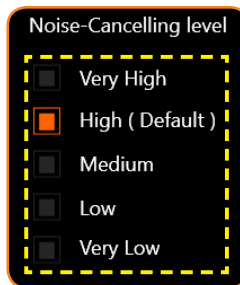
ANC

当使用耳机或麦克风时，启用主动降噪 (ANC) 功能有助于减少多余的环境声音。



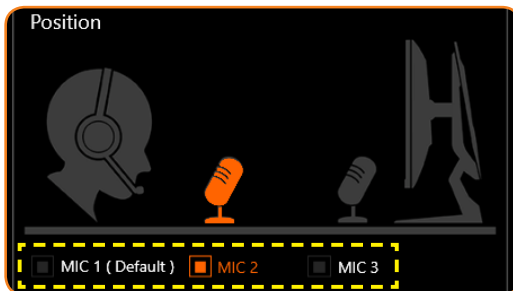
配置降噪设置

在**降噪级别**选项中，选择所需设置。



指定麦克风位置

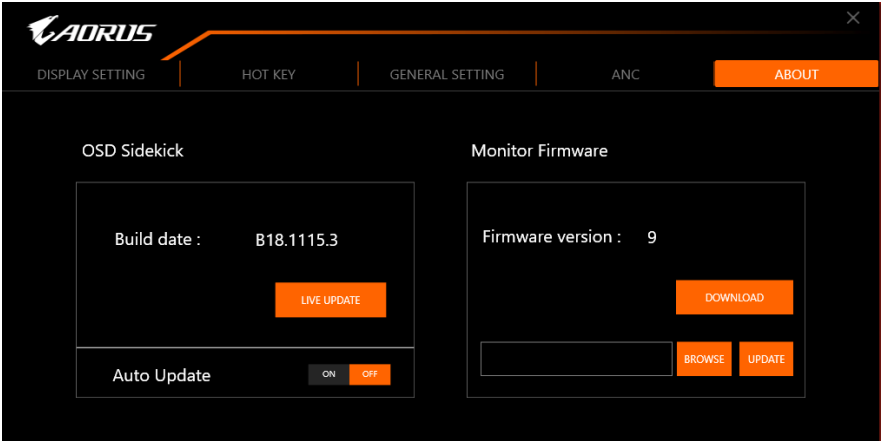
在右侧面板（**位置**）上根据麦克风实际的放置情况设置麦克风位置，以保证最佳音质。



关于更新

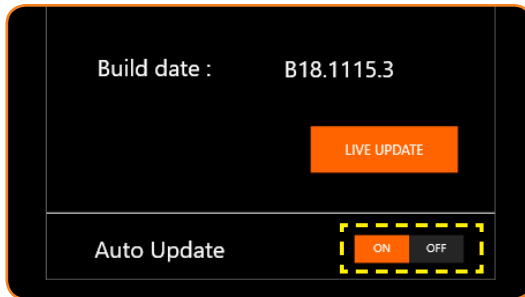
查看当前固件和软件版本，然后选择是否更新最新版本。

重要！ 在固件更新过程中，请勿关闭显示器。任何中断都可能导致设备故障。



自动更新软件

当有新版本可用时，可单击**实时更新**检查并更新软件。



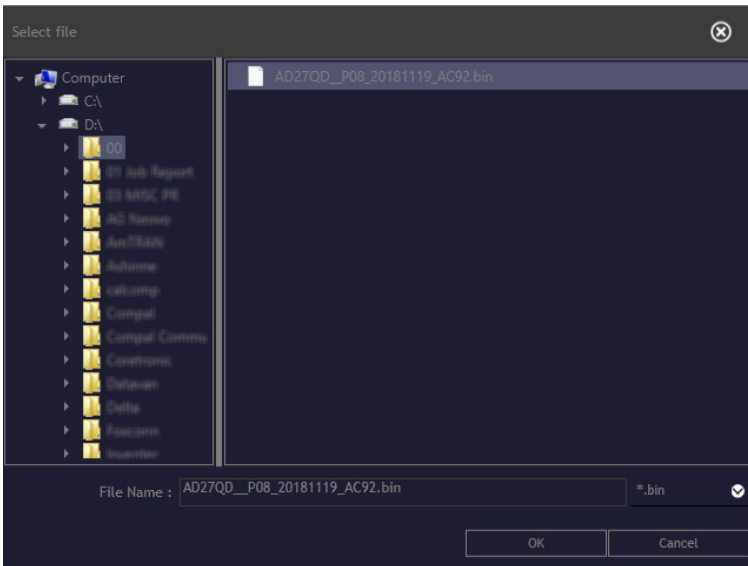
将**自动更新**设置为**开启**后，每次打开应用程序时系统会检查软件更新，若有可用更新则会显示更新信息。

注：自动检查和更新软件需要使用网络连接。

手动更新固件

注：手动更新固件不需要使用网络连接。

1. 单击**下载**。随后从 GIGABYTE 网站下载最新固件并将文件保存在计算机中。
2. 单击**浏览**。然后选择固件文件 (*.bin)，再单击**确认**。



3. 随后字段中将显示固件文件。单击**更新**将固件更新至最新版本。



4. 等待更新程序完成。更新程序完成后，屏幕中将显示“成功”消息。然后单击**确认**关闭消息窗口。

